



Università degli Studi "G. d'Annunzio" di Chieti-Pescara

# Sistema di Assicurazione della Qualità di Ateneo

*Approvato con Delibera del Senato Accademico n. 171 del 11 giugno 2019*

*Revisione ottobre 2020*







## Sistema di Assicurazione della Qualità di Ateneo

*Approvato con Delibera del Senato Accademico n. 171 del 11 giugno 2019  
Revisione ottobre 2020*

---

### **Presidio della Qualità di Ateneo**

WEB: <https://pqa.unich.it>  
email: [pqa@unich.it](mailto:pqa@unich.it)

## SOMMARIO

Scopo e campo di applicazione .....	4
Riferimenti normativi .....	4
Termini e definizioni .....	4
Acronimi .....	4
Premessa .....	6
Struttura organizzativa del Sistema di Assicurazione della Qualità di Ateneo.....	7
Ciclo dell'Assicurazione della Qualità della Didattica.....	8
Ciclo dell'Assicurazione della Qualità della Ricerca e della Terza Missione.....	9
Gli attori del sistema di Assicurazione della Qualità di Ateneo.....	10
Organi di Governo .....	10
Funzioni.....	11
Presidio della Qualità di Ateneo (PQA) .....	11
Composizione e organizzazione.....	11
Funzioni e attività .....	12
Nucleo di Valutazione (NdV) .....	13
Composizione.....	13
Funzioni e attività .....	13
Settore per il coordinamento delle attività relative a Didattica, Ricerca e Terza Missione.....	14
Settore Programmazione e Valutazione della Didattica e della Ricerca.....	15
Commissione Paritetica Docenti Studenti (CPDS).....	16
Corso di Studio (CdS).....	16
Funzioni e attività .....	17
Il Consiglio di Corso di Studio.....	17
Consulta dei Presidenti di Corso di Studio .....	17
Dipartimento .....	18
Referente dell'Assicurazione della Qualità di Dipartimento (ReAQD).....	18
Consulta dei Direttori di Dipartimento .....	19
Scuola .....	19
Funzioni e attività .....	19
Scuola Superiore e Commissione per la Valutazione della Ricerca e il Trasferimento Tecnologico (CVRRT) .....	20
Tavolo permanente di consultazione Università-sistema socioeconomico.....	20
Funzioni e attività .....	20



Processi di gestione per l'Assicurazione della Qualità e flussi documentali .....	22
Processi di gestione per l'Assicurazione della Qualità e flussi documentali: DIDATTICA .....	23
Struttura organizzativa del Sistema di Assicurazione della Qualità: DIDATTICA .....	24
Scheda Annuale del CdS (SUA-CdS): Corsi di nuova Istituzione e modifica ordinamento di Corsi già accreditati .....	25
Scheda Unica Annuale del CdS (SUA-CdS): Aggiornamento annuale .....	25
Consultazione delle Parti Interessate .....	25
Scheda di Monitoraggio Annuale del CdS (SMA) .....	26
Rapporto di Riesame Ciclico del CdS (RRC).....	26
Relazione Annuale della Commissione Paritetica Docenti-Studenti .....	27
Syllabus .....	28
Rilevazione opinioni studenti.....	28
Rilevazione opinioni laureandi.....	29
Rilevazione opinioni docenti.....	29
Accreditamento iniziale di nuovi Corsi di Studio .....	29
Modifiche all'Ordinamento Didattico dei Corsi di Studio.....	32
Conferma dell'Offerta Didattica già accreditata e Regolamenti Didattici .....	33
Processi di gestione per l'Assicurazione della Qualità e flussi documentali: RICERCA e TERZA MISSIONE	35
Struttura organizzativa del Sistema di Assicurazione della Qualità: RICERCA e TERZA MISSIONE.....	36
Piano Strategico del Dipartimento .....	37
Riesame della Ricerca Dipartimentale (RiRD) .....	37
Scheda Unica Annuale della Ricerca Dipartimentale (SUA-RD) (Processo ANVUR attivato solo per l'anno 2013).....	38
Processi di gestione per l'Assicurazione della Qualità e flussi documentali – NdV e PQA .....	39
Relazione Annuale del Presidio della Qualità di Ateneo.....	39
Relazione Annuale del Nucleo di Valutazione .....	39
Monitoraggio, analisi e revisione del Sistema AQ di Ateneo .....	41

## Scopo e campo di applicazione

Questo documento si propone di descrivere il Sistema di Assicurazione Qualità dell'Università degli Studi "G. d'Annunzio" di Chieti-Pescara nelle sue articolazioni, strutture di riferimento e relativi compiti e responsabilità, secondo quanto predisposto dal documento AVA (revisione del 10/08/2017).

## Riferimenti normativi

- *Standards and Guidelines for Quality Assurance in the European Higher Education Area (ESG 2015).*
- DPR 1° febbraio 2010, n. 76 - *Regolamento concernente la struttura ed il funzionamento dell'Agenzia Nazionale di Valutazione del sistema Universitario e della Ricerca.*
- Legge 30 dicembre 2010, n. 240 - *Norme in materia di organizzazione delle università, di personale accademico e reclutamento, nonché delega al Governo per incentivare la qualità e l'efficienza del sistema universitario.*
- *Decreto Legislativo 27 gennaio 2012, n.19 - Valorizzazione dell'efficienza delle Università e conseguente introduzione di meccanismi premiali nella distribuzione di risorse pubbliche sulla base di criteri definiti ex ante anche mediante la previsione di un sistema di accreditamento periodico delle Università e la valorizzazione della figura dei ricercatori a tempo indeterminato non confermati al primo anno di attività, a norma dell'art. 5, c. 1, lettera a), della L. 30.12.2010, n. 240.*
- Decreto Ministeriale 7 gennaio 2019 n. 6 - *Autovalutazione, valutazione, accreditamento iniziale e periodico delle sedi e dei corsi di studio universitari.*
- Documento ANVUR, *Linee guida per l'accreditamento periodico delle Sedi e dei Corsi di Studio universitari REVISIONE DEL 10/08/2017.*
- Statuto di Ateneo, emanato con DR n. 425 del 14/03/2012 e successive modifiche.
- Regolamento Generale di Ateneo, emanato con DR n. 158 del 04/03/2013 e successive modifiche.
- Regolamenti di Ateneo per la disciplina in materia di Didattica e Ricerca.
- Regolamento Didattico di Ateneo, adottato con DR n. 863 del 16/12/2013 e modificato con DR n.722 del 20/02/2017.
- Piano Strategico 2019-2023.
- Piano Integrato della Performance, Prevenzione della Corruzione e Trasparenza 2018-2020.

## Termini e definizioni

I termini e definizioni utili ai fini dell'Assicurazione Qualità sono contenuti nel Glossario consultabile sul sito WEB del Presidio della Qualità di Ateneo al seguente indirizzo: <https://pqa.unich.it/glossario>

## Acronimi

**ANVUR:** Agenzia Nazionale di Valutazione del Sistema Universitario e della Ricerca

**AQ:** Assicurazione della Qualità

**AVA:** Autovalutazione, Valutazione e Accreditamento

**CdS:** Corso di Studio

**CPDS:** Commissione Paritetica Docenti Studenti

**GAQ:** Gruppo di Assicurazione della Qualità

**MEP:** Monitoraggio Esami di Profitto

**NdV:** Nucleo di Valutazione

**PQA:** Presidio della Qualità dell'Ateneo

**RRC:** Rapporto di Riesame Ciclico

**ReAQD:** Referente dell'Assicurazione della Qualità di Dipartimento

**RiRD:** Scheda di Riesame annuale della Ricerca Dipartimentale

**RiTM:** Scheda di Riesame annuale della Terza Missione

**Si.Ca.S:** Sistema Indicatori Carriere Studenti



**SMA:** Scheda di Monitoraggio Annuale

**SUA-CdS:** Scheda Unica Annuale del Corso di Studio

**SUA-RD:** Scheda Unica Annuale della Ricerca Dipartimentale

## Premessa

L'Università degli Studi "G. d'Annunzio" di Chieti-Pescara enuncia i propri fini istituzionali nell'art. 2 dello Statuto: *promuovere "lo sviluppo e la diffusione delle conoscenze e del sapere critico e libero da ogni condizionamento ideologico, politico ed economico" ed organizzare "la formazione e l'istruzione superiore con il concorso responsabile dei docenti, degli studenti e del personale dirigente e tecnico-amministrativo, garantendo ai singoli professori e ricercatori ed alle strutture scientifiche e didattiche la libertà di ricerca e di insegnamento, nonché la piena autonomia nell'organizzazione del lavoro, nella scelta dei contenuti e dei metodi"; promuovere, altresì, "il trasferimento del sapere scientifico per favorire il progresso culturale, civile ed economico della società, anche nella prospettiva dell'interazione tra le culture e della generazione di spin-off".*

Coerentemente con l'enunciato statutario, i suoi valori guida e le linee strategiche di indirizzo, l'Ateneo di Chieti-Pescara ha recepito quanto stabilito nel Decreto Ministeriale n. 47 del 30 gennaio 2013 in termini di Autovalutazione, Accredimento iniziale e periodico delle sedi e dei Corsi di Studio e Valutazione periodica, ed ha così strutturato l'organizzazione del proprio Sistema di Assicurazione della Qualità (AQ).

Ispirandosi all'approccio proposto nel modello europeo di AQ, recepito dall'ANVUR (*Standards and Guidelines for Quality Assurance in the European Higher Education Area 2015 - ESG 2015*), nel quale viene posta particolare enfasi sulla centralità dello studente nei processi di apprendimento, nonché sulla complementarità e unione tra Ricerca e formazione, l'Università di Chieti-Pescara ha istituito, nel 2013, il Presidio di Qualità di Ateneo come organismo statutario (art. 31-bis), ponendo le basi per lo sviluppo di un appropriato funzionamento del Sistema di Assicurazione della Qualità e per la promozione e diffusione di una adeguata cultura della Qualità.

Il Sistema di AQ si è successivamente sviluppato ed articolato negli anni sulla base della normativa e in aderenza alle Linee Guida in materia di Assicurazione di Qualità (AQ), sia a livello nazionale che europeo.

In particolare, l'Ateneo promuove ed assicura la Qualità della Didattica, della Ricerca e Terza Missione attraverso l'attuazione e il mantenimento di un modello di Assicurazione della Qualità da parte delle strutture didattiche, di Ricerca e di supporto, che comprende procedure, ruoli e responsabilità in materia di Qualità della Didattica, della Ricerca e della Terza Missione sia a livello centrale che a livello di Dipartimento e CdS.

In linea con tale sistema, l'Ateneo aderisce a un insieme di *principi* a cui tutti gli attori coinvolti a diverso titolo e responsabilità dovranno attenersi:

- principio di trasparenza e circolarità dei processi di Qualità in un'ottica di autovalutazione su obiettivi, responsabilità, verifiche e azioni correttive;
- principio di continuità del processo di miglioramento;
- principio di responsabilità nei confronti dei portatori di interesse, interni ed esterni, a partire dagli studenti.

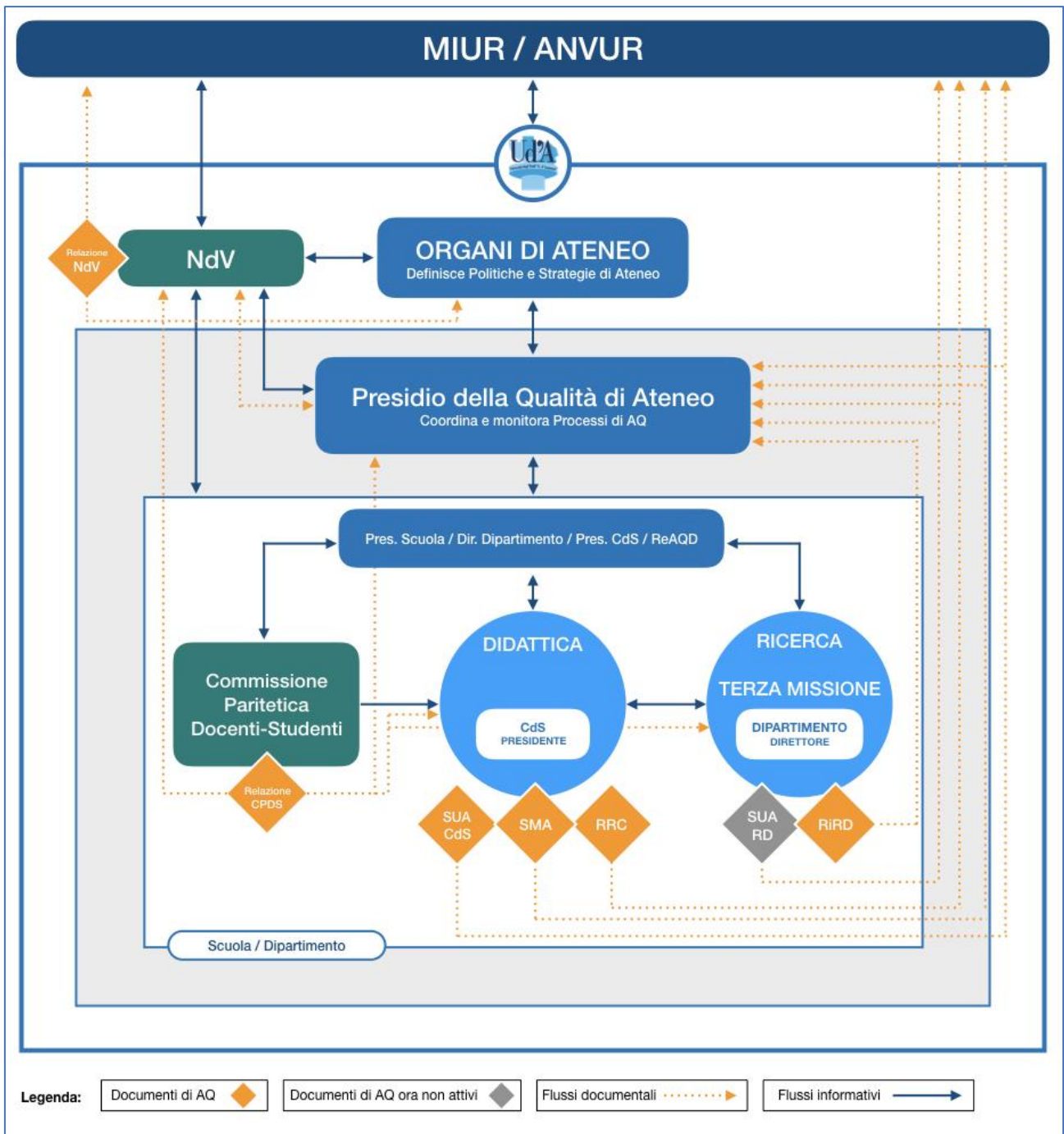
Il presente documento "Sistema di Assicurazione della Qualità di Ateneo" descrive, in maniera sintetica, funzioni, attività e modalità di funzionamento di strutture e attori dell'AQ di Ateneo nei tre domini della Formazione, della Ricerca e della Terza Missione, coerentemente con quanto previsto dalla normativa vigente, con particolare aderenza alle Linee Guida ANVUR per l'Accreditamento Periodico delle Sedi e dei Corsi di Studio Universitari (sistema A.V.A. - Autovalutazione, Valutazione e Accredimento).

Si tratta di un documento che rispecchia l'attuale struttura del Sistema di Assicurazione di Qualità dell'Università "G. d'Annunzio" di Chieti-Pescara e ne riporta i principali flussi documentali. Esso è pertanto

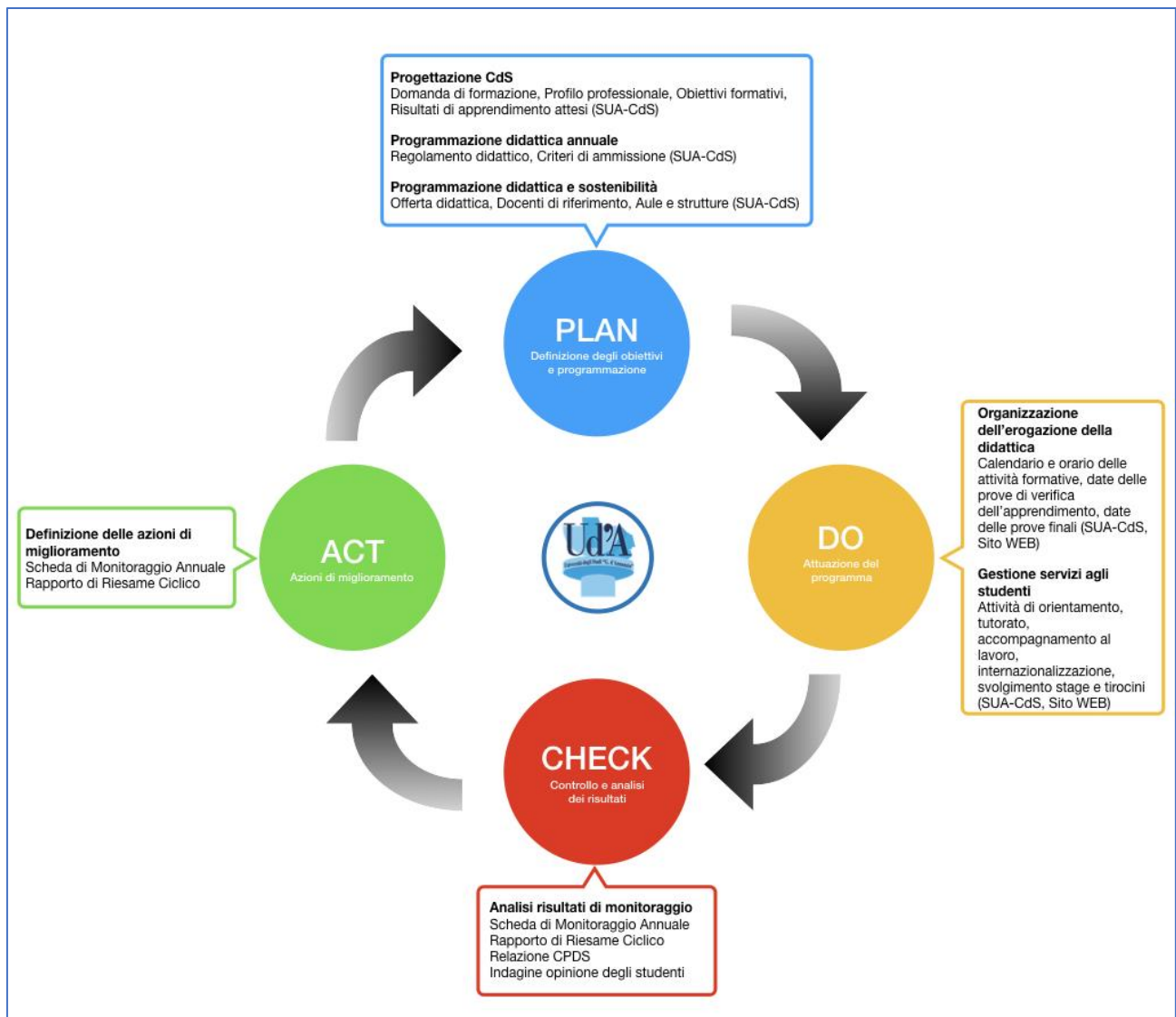
un documento "dinamico", suscettibile di aggiornamenti successivi, nel caso intervengano significative modifiche nella organizzazione (strutture e processi) e nelle relative interazioni.

### Struttura organizzativa del Sistema di Assicurazione della Qualità di Ateneo

Nello schema seguente è illustrata l'organizzazione del Sistema di AQ dell'Ateneo di Chieti-Pescara con le principali interazioni tra gli attori che lo costituiscono.

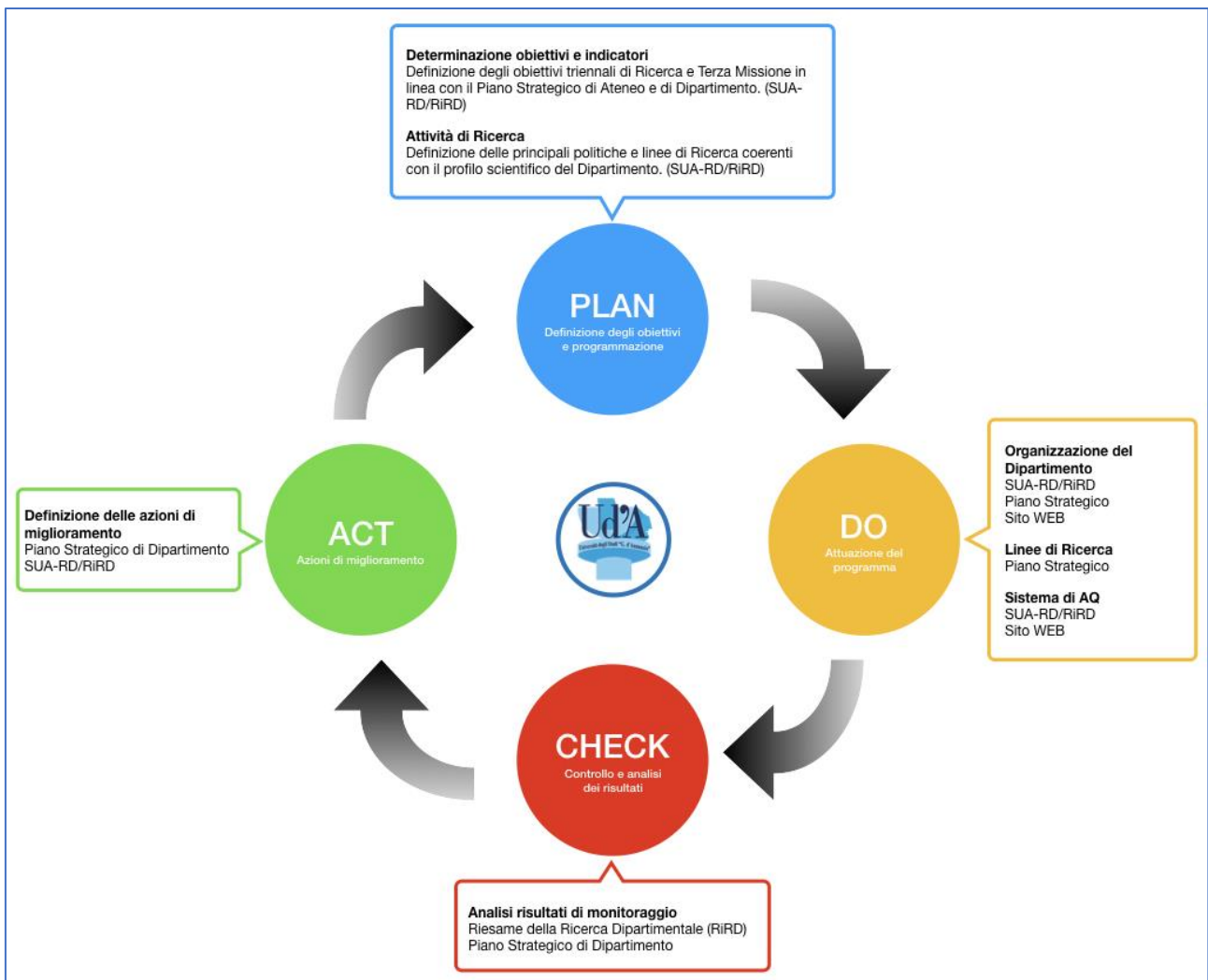


## Ciclo dell'Assicurazione della Qualità della Didattica





## Ciclo dell'Assicurazione della Qualità della Ricerca e della Terza Missione



## Gli attori del sistema di Assicurazione della Qualità di Ateneo

### Organi di Governo

- Il  **Rettore**  ha la rappresentanza legale e istituzionale dell'Ateneo e costituisce il vertice della relativa organizzazione. È responsabile del perseguimento delle finalità dell'Ateneo secondo criteri di qualità e nel rispetto dei principi di efficacia, efficienza, trasparenza e promozione del merito. Assieme agli altri Organi dell'Ateneo, il Rettore ha la responsabilità di adottare le decisioni conclusive per quanto riguarda le attività Didattiche e di Ricerca, anche dal punto di vista della qualità, come di orientare le politiche dell'Ateneo, tramite la programmazione ed il Piano Strategico. Nell'ambito del sistema di Assicurazione della Qualità il Rettore è il responsabile del Sistema di Assicurazione della Qualità di Ateneo.
- Il  **Senato Accademico**  è l'Organo di rappresentanza della comunità universitaria. Ha funzioni di coordinamento e di raccordo con le strutture in cui si articola l'Ateneo e collabora con il Rettore nelle funzioni di indirizzo, di iniziativa e di coordinamento delle attività scientifiche e didattiche; collabora inoltre con il Consiglio di Amministrazione nelle funzioni di indirizzo strategico e di programmazione finanziaria annuale e triennale e del personale. Assieme agli altri Organi dell'Ateneo, il Senato ha la responsabilità di adottare le decisioni conclusive per quanto riguarda le attività didattiche, anche dal punto di vista della qualità, come di orientare le politiche dell'Ateneo, tramite la programmazione ed il Piano Strategico. Approva i regolamenti in materia di Didattica e Ricerca, compresi quelli di competenza dei Dipartimenti e Scuole.
- Il  **Consiglio di Amministrazione**  è l'Organo responsabile dell'indirizzo strategico e della programmazione finanziaria e del personale di Ateneo, in attuazione degli indirizzi programmatici del Senato Accademico. Esso esercita le proprie funzioni operando al fine di perseguire la miglior efficienza e qualità delle attività istituzionali dell'Ateneo, nel rispetto dei criteri di efficacia, economicità e tutela del merito; esso vigila inoltre sulla sostenibilità finanziaria delle attività dell'Ateneo. Approva, su proposta del Rettore e previo parere del Senato Accademico per gli aspetti di sua competenza, il documento di programmazione triennale di Ateneo, l'indirizzo strategico, la programmazione finanziaria annuale e triennale del personale. Assieme agli altri Organi dell'Ateneo, il Consiglio di Amministrazione ha la responsabilità di adottare le decisioni conclusive per quanto riguarda le attività didattiche, anche dal punto di vista della qualità, come di orientare le politiche dell'Ateneo, tramite la programmazione ed il Piano Strategico. Approva le proposte di attivazione, soppressione, modifica di corsi e sedi.
- Il  **Direttore Generale**  è responsabile della attuazione delle politiche di Assicurazione della Qualità per quanto riguarda la gestione e l'organizzazione dei servizi, delle risorse strumentali e del personale tecnico amministrativo dell'Ateneo, nonché dei compiti previsti dalla normativa vigente in materia di dirigenza nella Pubblica Amministrazione. Il Direttore Generale condivide le responsabilità circa il miglioramento della Qualità con i Dirigenti delle varie aree dei servizi e dei sistemi di Ateneo per i processi di loro competenza.
- Il  **Prorettore**  e i  **Delegati**  affiancano il Rettore nella conduzione dell'Ateneo e sono responsabili della attuazione delle politiche di Assicurazione della Qualità a livello di Ateneo nei settori di specifica competenza (ad esempio Didattica, Ricerca, Terza Missione, Orientamento, Placement, ecc.). Il Prorettore e i Delegati coordinano le proprie attività con le strutture periferiche (Dipartimenti e Corsi di Studio).

- Il **Presidente della Scuola** (quando istituita), coadiuvato dalla Giunta, formula proposte e osservazioni sui piani dell'offerta formativa elaborati dai Dipartimenti che costituiscono la Scuola; coordina le attività didattiche dei CdS, delle Scuole di Specializzazione, dei Master, dei Corsi di Perfezionamento e di Aggiornamento che afferiscono alla Scuola stessa; formula la proposta di attivazione, modifica o soppressione dei Corsi, da sottoporre al parere obbligatorio dei Dipartimenti che vi partecipano; formula parere obbligatorio in merito alle richieste di posti e alle proposte di chiamata dei professori di ruolo, ex art. 18 della Legge n. 240 del 2010, e dei ricercatori a tempo determinato, ex art. 24 della Legge n. 240 del 2010, deliberate dai Consigli di Dipartimento che vi partecipano; gestisce i servizi comuni; organizza attività culturali, formative e di orientamento rivolte agli studenti; promuove l'internazionalizzazione dell'offerta formativa.
- Il **Direttore di Dipartimento** è responsabile delle politiche di Assicurazione della Qualità per quanto riguarda le attività e i servizi relativi alla Ricerca e alla Terza Missione del proprio Dipartimento e per quanto concerne la Didattica dei Corsi di Studio afferenti. Il Direttore di Dipartimento condivide le responsabilità circa il miglioramento della Qualità in ambito didattico con i Presidenti dei Corsi di Studio afferenti. Il Direttore di Dipartimento è affiancato dal Referente della Qualità di Dipartimento (ReAQD) al fine di garantire il coordinamento delle attività AVA tra il proprio Dipartimento e gli organi centrali di Ateneo.

#### Funzioni

- Definiscono la Politica per la Qualità ed i relativi obiettivi.
- Promuovono la Politica e gli obiettivi secondo una logica di consapevolezza, condivisione e massimo coinvolgimento di tutto l'Ateneo.
- Determinano le responsabilità necessarie per conseguire gli obiettivi.
- Assicurano che sia stabilito, attuato e tenuto aggiornato un Sistema di Assicurazione della Qualità finalizzato ad attuare le Politiche e a perseguire gli obiettivi per la Qualità, nella logica del miglioramento continuo.
- Garantiscono la revisione della Politica e degli obiettivi per la Qualità, anche in funzione della valutazione periodica e dei risultati del sistema di Assicurazione della Qualità.

#### Presidio della Qualità di Ateneo (PQA)

Nel sistema di AQ di Ateneo, il Presidio della Qualità (di seguito PQA), organismo di Ateneo, rappresenta una struttura operativa i cui compiti e funzioni sono definiti e attribuiti dallo Statuto dell'Università "G. d'Annunzio" di Chieti-Pescara e dai suoi Organi di Governo.

Il PQA supervisiona, organizza e supporta lo svolgimento adeguato e uniforme dei processi e delle procedure di AQ dell'Ateneo, sulla base degli indirizzi degli Organi di Governo e nell'ottica del miglioramento continuo. Funge da cerniera tra gli Organi di Governo di Ateneo e le strutture periferiche (Scuole/Dipartimenti, CdS, CPDS), garantendo anche i necessari flussi informativi e documentali.

#### Composizione e organizzazione

Il PQA è costituito da quattro componenti in possesso di comprovata esperienza in materia di Qualità della Ricerca e della Didattica che assicurano, per tutta la durata del mandato, la loro attività in modo stabile e continuativo. Esso è composto da:

- delegato del Rettore per la Qualità che assume la funzione di Presidente;

- tre docenti di ruolo a tempo pieno per ciascun dominio ERC (*Life Sciences, Social Sciences & Humanities, Physical Sciences & Engineering*).

Il PQA, su specifica esigenza e su richiesta motivata del suo Presidente agli organi accademici competenti, può essere integrato da altri componenti esperti, sempre in possesso di comprovata esperienza in materia di qualità della ricerca e della didattica.

#### Funzioni e attività

Secondo le Linee Guida ANVUR, "Accreditamento periodico delle sedi e dei Corsi di Studio universitari" del 10/08/2017, il PQA è una struttura interna dell'Ateneo con funzioni di promozione della cultura della Qualità, di consulenza agli Organi di Governo dell'Ateneo sulle tematiche dell'AQ, di sorveglianza e monitoraggio dei processi di AQ, di promozione del miglioramento continuo della Qualità e di supporto alle strutture dell'Ateneo nella gestione dei processi per l'AQ.

In particolare, il PQA (come da Regolamento di funzionamento del Presidio della Qualità Ud'A, D.R. 671/2018):

- propone e coordina l'attuazione del modello di Assicurazione interna della Qualità in conformità alle indicazioni ministeriali;
- propone, all'interno del modello di AQ, strumenti comuni per tutti i Corsi di Studio, individuando attività di formazione e informazione per la loro applicazione;
- supervisiona e monitora lo svolgimento delle procedure di Assicurazione della Qualità di tutto l'Ateneo;
- fornisce indicazioni ai Corsi di Studio e ai loro Referenti, nonché ai Referenti di Struttura per le attività comuni;
- supporta e verifica l'attività di Riesame dei Corsi di Studio;
- verifica il continuo aggiornamento delle informazioni nella Scheda Unica Annuale (SUA) sia nell'ambito delle attività relative alla Didattica (SUA-CdS), che nell'ambito delle attività di Ricerca di ciascun Dipartimento (SUA-RD);
- sovrintende al regolare svolgimento delle procedure di Assicurazione della Qualità per la Didattica, la Ricerca e la Terza Missione, in conformità a quanto dichiarato nei documenti programmatici;
- analizza e recepisce le indicazioni relative alla Qualità provenienti da soggetti esterni all'Ateneo, integrando e/o modificando i processi in atto per l'Assicurazione della Qualità della Didattica, della Ricerca e della Terza Missione;
- raccoglie i dati per il monitoraggio degli indicatori, sia qualitativi che quantitativi, curandone la diffusione degli esiti;
- assicura il corretto flusso informativo da e verso il Nucleo di Valutazione e le Commissioni Paritetiche Docenti-Studenti, per le rispettive competenze;
- collabora con il Nucleo di Valutazione per la definizione dei criteri e degli indicatori da utilizzare per la valutazione della Didattica, della Ricerca e Terza Missione;
- fornisce consulenza al Rettore, al Senato Accademico e al Consiglio di Amministrazione, anche attraverso la predisposizione di report (ad es.: report sulle opinioni di studenti e docenti, report sul carico didattico di Ateneo, ecc.), al fine di assicurare preventivamente il rispetto della Qualità.

Inoltre, il PQA redige un prospetto di sintesi sul soddisfacimento dei requisiti di Sede R1, R2 ed R4.A in preparazione della visita di Accreditamento periodico e monitora, infine, la realizzazione dei provvedimenti intrapresi in seguito alle raccomandazioni e/o condizioni formulate dalle CEV in occasione delle visite esterne.

Nel complesso, mentre il NdV è responsabile delle attività di valutazione vere e proprie, in termini di risultati conseguiti e azioni intraprese, il PQA organizza e coordina le attività di monitoraggio e la raccolta dati preliminare alla valutazione vera e propria.

Il PQA, di norma, non è preposto a svolgere verifiche e valutazioni.

Il PQA, nello svolgimento dei suoi compiti istituzionali, si avvale di un *Settore di Supporto tecnico-amministrativo*.

### Nucleo di Valutazione (NdV)

Il NdV è un Organo di Ateneo con funzioni di valutazione e di indirizzo.

#### Composizione

Il Nucleo di Valutazione è composto da un Presidente e cinque membri, di cui due componenti interni all'Ateneo (tra cui il Presidente), tre componenti esterni e un rappresentante degli studenti.

#### Funzioni e attività

Il Nucleo di Valutazione di Ateneo ha il compito di verificare e valutare:

- la Qualità e l'efficacia dell'Offerta Didattica;
- l'attività di Ricerca svolta dai Dipartimenti;
- la corretta gestione delle risorse pubbliche, nonché l'imparzialità e il buon andamento dell'azione amministrativa;
- la verifica della congruità del curriculum scientifico o professionale dei titolari dei contratti di insegnamento di cui all'art. 23, comma 1, della Legge n. 240 del 2010.

Le norme attribuiscono al NdV anche le funzioni di Organismo Indipendente di Valutazione (OIV) relative alle procedure di valutazione delle strutture e del personale, al fine di promuovere nelle Università, in piena autonomia e con modalità organizzative proprie, il merito e il miglioramento della performance organizzativa e individuale (Decreto Legislativo 27 ottobre 2009, n. 150). Il NdV redige una Relazione annuale, ai sensi della Legge 24 dicembre 1993, n. 537 e della Legge 19 ottobre 1999, n. 370 da inviare all'ANVUR entro il 30 aprile di ogni anno, che include il rapporto sulle attività relative ai processi AVA.

Relativamente alle procedure di accreditamento delle Sedi e dei CdS, ai sensi del D.M. 987/2016, il NdV svolge le seguenti funzioni:

- esprime un parere vincolante all'Ateneo sul possesso dei requisiti per l'Accreditamento iniziale ai fini dell'istituzione di nuovi Corsi di Studio;
- verifica il corretto funzionamento del sistema di AQ e fornisce supporto all'ANVUR e al MIUR nel monitoraggio del rispetto dei requisiti di Accreditamento iniziale e periodico dei Corsi e delle Sedi
- definisce la metodologia generale e valuta l'AQ complessiva dell'Ateneo stimolando l'integrazione tra i differenti sistemi di programmazione e valutazione;
- fornisce sostegno agli Organi di Governo dell'Ateneo e all'ANVUR nel monitoraggio dei risultati conseguiti rispetto agli indicatori per la valutazione periodica, nonché all'Ateneo nell'elaborazione di ulteriori indicatori per il raggiungimento degli obiettivi della propria programmazione strategica, anche sulla base degli indicatori individuati dalle CPDS;
- valuta a rotazione, con una periodicità quinquennale, il funzionamento dei CdS e dei Dipartimenti attraverso l'analisi dei risultati, ricorrendo, ove opportuno e necessario, alle audizioni;

- redige una Relazione annuale di valutazione secondo le Linee Guida emanate dall'ANVUR, in cui dà conto del rispetto dei Requisiti di AQ, dei provvedimenti presi dall'Ateneo in relazione ai CdS ritenuti "anomali" in base al monitoraggio, nonché delle iniziative assunte per promuovere la Qualità. In generale, nella Relazione, il NdV acquisisce ed eventualmente integra i dati ANVUR del monitoraggio sui CdS e valuta i CdS;
- in presenza di elementi critici può richiedere la redazione di Rapporti di Riesame ciclico ravvicinati;
- verifica l'esecuzione nei CdS e nei Dipartimenti delle raccomandazioni e delle condizioni formulate dalle CEV in occasione delle visite esterne;
- nella Relazione annuale immediatamente precedente allo scadere del primo triennio dall'ultimo Accreditamento periodico della Sede (o in ogni caso prima dello scadere dell'Accreditamento periodico), il NdV relaziona in riferimento al superamento delle raccomandazioni e condizioni poste dalla CEV sui CdS oggetto di visita;
- segnala all'ANVUR i CdS con forti criticità alla luce dell'attività di valutazione interna dell'ultimo quinquennio.

Nel complesso, mentre il PQA attua le azioni di controllo e verifica (monitoraggio) dell'AQ, il NdV ne definisce la metodologia generale e valuta l'AQ complessiva dell'Ateneo.

Il NdV, nello svolgimento dei suoi compiti istituzionali, si avvale di un *Settore di Supporto tecnico-amministrativo*.

### Settore per il coordinamento delle attività relative a Didattica, Ricerca e Terza Missione

Istituito con D.D. n. 28 del 13/02/2019, il Settore per il Coordinamento delle Attività relative a Didattica, Ricerca e Terza Missione ha un ruolo di collettore di informazioni e di promozione selettiva delle azioni di miglioramento e di indirizzo, prospettandone l'adozione agli Organi di governo competenti.

Sulla base degli indirizzi ricevuti dal Rettore e dai suoi Delegati, definisce le proposte relative alle linee strategiche dell'Ateneo, ai documenti di indirizzo e di programmazione della didattica, della ricerca e della terza missione.

Con riferimento al Coordinamento delle attività relative a Didattica, Ricerca e Terza Missione ed al sistema di autovalutazione di Ateneo e dei singoli Corsi di Studio, il Settore si indirizzerà a svolgere le seguenti funzioni nel quadro delle proprie competenze di sistema:

- predisporre, redigere ed aggiornare il Piano Strategico di Ateneo, sulla base degli indirizzi ricevuti dal Rettore, dal Delegato al Coordinamento e dai Delegati di settore e di concerto con il Settore Programmazione e Valutazione della Didattica e della Ricerca;
- predisporre, redigere ed aggiornare i documenti di indirizzo, di programmazione e di intervento relativi allo svolgimento delle attività di Didattica, di Ricerca e di Terza Missione, sulla base degli indirizzi ricevuti dal Rettore, dal Delegato al Coordinamento e dai Delegati di settore e di concerto con il Settore Programmazione e Valutazione della Didattica e della Ricerca: tanto nella prospettiva di ottemperare più efficacemente alle osservazioni ed alle raccomandazioni rispettivamente formulate dal Presidio di Qualità e dal Nucleo di Valutazione e nella direzione di garantire il perseguimento degli obiettivi riconducibili alle missioni di Ateneo nell'ambito di una cornice di coerente compatibilità di sistema;
- predisporre, redigere ed aggiornare le proposte di azione e di intervento - da sottoporre all'approvazione dei competenti Organi di governo dell'Ateneo - ai fini dell'implementazione e del miglioramento qualitativo delle attività di Didattica, di Ricerca e di Terza Missione, formulate sulla base degli indirizzi ricevuti dal Rettore, dal Delegato al Coordinamento e dai Delegati di



settore e di concerto con il Settore Programmazione e Valutazione della Didattica e della Ricerca, sulla scorta delle indicazioni ricavabili dal funzionamento del sistema di autovalutazione;

- monitorare in permanenza - riferendone al Rettore ed al Delegato per il Coordinamento - l'effettivo svolgimento delle azioni intraprese, la qualità dei processi avviati ed il grado di efficacia nel raggiungimento degli obiettivi a perseguirsi, allo scopo di acquisirne indicazioni utili al loro riassetto ed al loro aggiornamento, sulla base degli indirizzi ricevuti dal Rettore, dal Delegato al Coordinamento e dai Delegati di settore;
- garantire e sollecitare la continuità del flusso informativo proveniente dai Corsi di Studio, dalle Scuole e dai Dipartimenti, onde consentire l'apprestabilità - da parte degli Organi di governo dell'Ateneo - di decisioni, azioni e misure di intervento funzionali a preservare la circolarità dei processi, la loro trasparenza e la misurabilità dei loro effetti, promuovendo il funzionamento del sistema di autovalutazione nella direzione di ricavarne effetti apprezzabili e virtuosi;
- svolgere le funzioni di supporto amministrativo della Consulta dei Presidenti di Corso di Studio (in riunione integrale o ristretta) sotto la presidenza del Rettore o del Delegato al Coordinamento;
- svolgere le funzioni di segreteria e supporto amministrativo al Delegato al Coordinamento ed ai Delegati rispettivamente alla Didattica, alla Ricerca e alla Terza Missione, anche in relazione alle riunioni del Tavolo di consultazione permanente con le rappresentanze del sistema produttivo e dei settori professionali;
- presiedere al coordinamento amministrativo ed organizzativo degli uffici competenti a supportare, programmare e valutare lo svolgimento delle attività di Didattica, Ricerca e Terza Missione.

Il Settore è strutturato come segue:

- Responsabile del Settore
- un addetto.

Il Settore collabora con tutti gli uffici centrali e periferici di Ateneo relativamente ai processi di AQ.

### Settore Programmazione e Valutazione della Didattica e della Ricerca

Il Settore garantisce il supporto tecnico-operativo alle strutture didattiche periferiche (Corsi di Studio) in merito alle procedure attinenti all'attivazione dell'Offerta Formativa tramite: verifica e controllo dell'offerta didattica programmata ed erogata; gestione del flusso dati tra le banche-dati SUA-CdS e U-GOV Didattica; istruzione pratiche per l'istituzione di nuovi CdS e modifica di quelli esistenti.

Il Settore è strutturato come segue:

- Responsabile di settore;
- un addetto;
- un collaboratore esterno a tempo pieno.

Il Settore Collabora con:

- PQA;
- NdV;
- Settore per il Coordinamento delle Attività relative a Didattica, Ricerca e Terza Missione;
- Area Didattica;
- Settore Sistemi Informativi U-Gov Didattica e Ricerca;
- Settore Applicativi Servizi Studenti;
- Strutture periferiche (Dipartimenti e CdS).

### Commissione Paritetica Docenti Studenti (CPDS)

La CPDS, istituita presso ciascun Dipartimento, ovvero Scuola di Ateneo, è composta da un numero pari di docenti e studenti rappresentativi di tutti i CdS afferenti al Dipartimento.

Al fine di garantirne la terzietà, non possono far parte delle CPDS i Presidenti di CdS (o figure equivalenti), i componenti dei Gruppi di Riesame dei CdS, i Direttori di Dipartimento/Presidenti di Scuole, i Responsabili della Qualità Dipartimentale.

La CPDS è coordinata da un docente di ruolo (Presidente) scelto fra i componenti della Commissione stessa. La CPDS ha il compito principale di redigere a fine anno, a valle delle riunioni intercorse durante l'anno solare, una relazione articolata per CdS che prende in considerazione il complesso dell'offerta formativa, con particolare riferimento agli esiti della rilevazione dell'opinione degli studenti, dei laureandi, dei laureati e dei docenti, indicando eventuali problemi specifici ai singoli CdS.

La Relazione annuale della CPDS, redatta secondo l'organizzazione del PQA, si basa su elementi di analisi indipendente (non solo sui documenti di riesame dei CdS, ma utilizzando specifici strumenti o cruscotti di Ateneo messi a disposizione dal PQA, come ad esempio MEP e Si.Ca.S.) e deve pervenire al NdV, al PQA, oltre che ai Dipartimenti/Scuole e ai CdS interessati, che la recepiscono e si attivano per elaborare proposte di miglioramento (in collaborazione con la CPDS o con altra rappresentanza studentesca). Gli aspetti rilevanti di tale processo devono essere evidenziati sia nelle Relazioni del NdV, sia nei RRC.

La CPDS ha, inoltre, i seguenti compiti:

- svolgere attività di monitoraggio dell'Offerta Formativa e della Qualità della Didattica nonché dell'attività di servizio agli Studenti da parte dei Professori e dei Ricercatori;
- individuare indicatori per la valutazione dei risultati;
- formulare proposte di miglioramento della Qualità dei CdS;
- formulare pareri sull'attivazione e la soppressione di CdS;
- svolgere ogni altra attività riferita all'accreditamento dei Corsi di Studio attribuitale dalle Leggi, dallo Statuto, nonché dal Regolamento Didattico di Ateneo.

### Corso di Studio (CdS)

Per quanto concerne la Didattica, il processo di Assicurazione della Qualità di Ateneo individua nel Corso di Studio il principale attore, il quale deve realizzare un costante e operoso processo di miglioramento e verifica della domanda formativa, anche attraverso il periodico confronto con le parti sociali e i portatori di interesse. Inoltre, all'interno delle strutture del CdS viene garantito il necessario coinvolgimento in modo attivo del corpo docente e della comunità studentesca.

Il CdS deve essere costantemente aggiornato sull'evoluzione del profilo culturale e professionale in formazione, deve riflettere le conoscenze più avanzate nelle discipline, anche in previsione del proseguimento degli studi nei cicli successivi, garantendo l'interscambio con il mondo della Ricerca e con quello del Lavoro.

Particolare attenzione è riservata alle consultazioni con le organizzazioni rappresentative, che il CdS svolge regolarmente, al fine di monitorare l'adeguatezza della propria offerta formativa anche rispetto alle esigenze espresse dal mondo del lavoro e, più in generale, la sua aderenza con le espressioni sociali e culturali della società contemporanea. Se istituito il Comitato di Indirizzo, costituito da rappresentanti del CdS e da rappresentanti dalle parti sociali interessate (es.: aziende, altre università, ecc.), si riunisce per monitorare sull'adeguatezza dell'offerta formativa.

Per i singoli CdS la responsabilità dell'Offerta Formativa, così come della sua Qualità rimane in capo al Presidente. Quest'ultimo viene affiancato da un GAQ (Gruppo di Assicurazione della Qualità)/Gruppo di

Riesame, che lo coadiuva nella preparazione dei documenti di riesame come la SMA e il RRC, così come per la redazione della SUA-CdS. Il Presidente deve impegnarsi a garantire la massima collegialità possibile nella gestione del CdS e a valorizzare il ruolo del Consiglio di CdS nella progettazione e nelle attività di autovalutazione e di riesame del CdS stesso.

#### Funzioni e attività

Il Consiglio di Corso di Studio provvede all'ordinaria gestione della Didattica, così come organizzata dai Dipartimenti e coordinata dalle Scuole di Ateneo, e si esprime sulle materie di competenza dei Corsi di Studio di riferimento.

#### Il Consiglio di Corso di Studio

- Predisporre Ordinamenti e Regolamenti Didattici, da sottoporre all'approvazione del Dipartimento di afferenza;
- propone la periodica revisione degli Ordinamenti e dei Regolamenti dei Corsi di Studio;
- predisporre la copertura delle attività formative, da sottoporre all'approvazione del Dipartimento di afferenza;
- controlla la sostenibilità economico-finanziaria delle attività didattiche;
- acquisisce e discute i report sulle opinioni degli studenti, laureandi, laureati e docenti, individuando criticità e proponendo eventuali azioni volte al miglioramento della Didattica;
- sceglie e nomina i membri del GAQ (Gruppo di Assicurazione della Qualità)/Gruppo di Riesame;
- compila e approva la SUA-CdS, la Scheda di Monitoraggio e il Rapporto di Riesame Ciclico;
- acquisisce e discute le indicazioni della relazione della CPDS, proponendo eventuali azioni di miglioramento;
- acquisisce e discute la valutazione del CdS espressa dal NdV in occasione della Relazione Annuale e degli Audit interni, proponendo eventuali azioni di miglioramento;
- acquisisce e discute la valutazione del CdS espressa dalla CEV in occasione delle visite di accreditamento, progettando e mettendo in atto tutte le necessarie misure atte a colmare le eventuali criticità riscontrate;
- esamina e approva i piani di studio individuali;
- approva la guida didattica, curata annualmente dalle Strutture didattiche competenti;
- provvede al riconoscimento dei CFU acquisiti in altro corso di studio nonché all'eventuale riconoscimento di conoscenze e abilità professionali, certificate ai sensi della normativa vigente, secondo criteri e modalità previsti dal Regolamento didattico del corso di studio;
- effettua monitoraggio sulle attività didattiche in corso;
- per quanto non espressamente indicato in questo documento, si rimanda al Regolamento Didattico di Ateneo.

#### Consulta dei Presidenti di Corso di Studio

La Consulta dei Presidenti dei Corsi di Studio, presieduta dal Delegato del Rettore alla Didattica, è costituita dall'Ateneo di Chieti-Pescara al fine di promuovere la più ampia partecipazione dei responsabili dei CdS alla formazione di indirizzi e scelte di interesse generale nell'ambito dell'Offerta Formativa dell'Università "G. d'Annunzio" di Chieti-Pescara.

La Consulta formula valutazioni e indicazioni ai fini dell'elaborazione di:

- indirizzi, sviluppo e razionalizzazione dell'Offerta Formativa di Ateneo;
- strategie per la promozione di una Didattica innovativa attenta ai più recenti approcci didattico-pedagogici.

Su richiesta del Rettore, la Consulta esprime pareri, per la Comunità universitaria, su ogni altra questione di interesse inerente all'ambito della Formazione.

### Dipartimento

I Dipartimenti sono le articolazioni interne dell'Università deputate allo svolgimento della Ricerca scientifica, delle attività didattiche e formative, nonché delle attività rivolte all'esterno a esse correlate o accessorie. La struttura organizzativa e le competenze dei Dipartimenti sono stabiliti dallo Statuto.

Nell'ambito dell'AQ di Ateneo i Dipartimenti:

- promuovono e coordinano l'attività formativa e di Ricerca e organizzano le relative strutture, nel rispetto dell'autonomia di ogni singolo docente e del diritto di questi di accedere direttamente ai finanziamenti per la Ricerca;
- elaborano il piano dell'offerta formativa;
- gestiscono la sostenibilità economico-finanziaria dei CdS afferenti sulla base delle risorse attribuite dall'Ateneo, a cui segnalano eventuali criticità;
- verificano l'impegno e il carico didattico dei propri docenti strutturati nei relativi CdS, in linea con la normativa vigente e il regolamento di Ateneo;
- considerano la sostenibilità della Didattica e della Ricerca, che fa capo al Dipartimento, nei piani di reclutamento del personale docente e T.A.;
- monitorano la Qualità della Didattica, della Ricerca e della Terza Missione e organizzano attività volte al loro miglioramento;
- acquisiscono e discutono la valutazione del Dipartimento espressa dal NdV in occasione della Relazione Annuale e degli Audit interni, proponendo eventuali azioni di miglioramento;
- acquisiscono e discutono la valutazione del Dipartimento espressa dalla CEV in occasione delle visite di accreditamento, progettando e mettendo in atto tutte le necessarie misure atte a colmare le eventuali criticità riscontrate;
- redigono la Programmazione Triennale di Dipartimento in accordo con il Piano strategico di Ateneo
- redigono la SUA-RD;
- redigono il Riesame della Ricerca Dipartimentale (RiRD);
- per quanto non espressamente indicato in questo documento, si rimanda al Regolamento Didattico di Ateneo.

### Referente dell'Assicurazione della Qualità di Dipartimento (ReAQD)

La figura del Referente è stata voluta dal Rettore, con richiesta di nomina ai Direttori di Dipartimento, a partire dal novembre 2017.

Il ReAQD assicura il collegamento tra PQA e strutture periferiche (Dipartimento, CdS, CPDS) oltre a fornire supporto e consulenza al Direttore del Dipartimento, nell'ambito della AQ della Didattica, della Ricerca e della Terza Missione.

Il ReAQD viene nominato dal Direttore di Dipartimento, il quale può anche individuare due referenti diversi uno per l'area della Didattica e uno per l'area della Ricerca e Terza Missione. L'incarico è da considerare incompatibile con la carica di Presidente di CdS, Presidenti e Componenti delle CPDS, Direttore di Dipartimento, Presidenti delle Scuole.

Il ReAQD ha i seguenti compiti:

- svolgere attività di formazione e informazione in materia di AQ per il personale del Dipartimento;
- monitorare e fornire consulenza per il corretto svolgimento delle attività legate ai processi AVA relativi alla Didattica, Ricerca e Terza Missione;
- affiancare il Direttore del Dipartimento al fine di garantire il coordinamento delle attività nei diversi settori, sia all'interno dei Dipartimenti che con gli organi centrali di Ateneo.

### Consulta dei Direttori di Dipartimento

La Consulta dei Direttori di Dipartimento, presieduta dal Rettore, è costituita dall'Ateneo di Chieti-Pescara come struttura di coordinamento dei Dipartimenti e di consulenza nei confronti degli Organi di Governo dell'Ateneo sull'organizzazione delle attività Didattiche, di Ricerca e di Terza Missione.

È costituita da tutti i Direttori dei Dipartimenti dell'Ateneo e dai Delegati per la Ricerca e per la Terza Missione e formula valutazioni, indicazioni e proposte relativamente a:

- monitoraggio di problematiche relative all'attività di Ricerca e di trasferimento tecnologico e culturale;
- strategie/indirizzi per la partecipazione a progetti di Ricerca sia nazionali che internazionali;
- strategie/indirizzi in merito ad attività di trasferimento tecnologico e/o della conoscenza;
- regolamenti e disposizioni in tema di Didattica, Ricerca e Terza Missione;
- individuazione di criteri per la ripartizione delle risorse destinate alla Didattica, Ricerca e Terza Missione.

### Scuola

Nell'ambito dell'AQ le Scuole di Ateneo, presiedute dal Presidente della Scuola, agiscono come strutture di raccordo tra CdS, Dipartimenti e *governance* di Ateneo, con funzioni di coordinamento e razionalizzazione delle attività didattiche.

### Funzioni e attività

Nell'ambito del sistema di AQ la Scuola:

- fornisce ai Dipartimenti indicazioni obbligatorie non vincolanti sulle modalità più opportune di copertura per ciascun insegnamento impartito nei CdS ad essa afferenti;
- fornisce ai Dipartimenti indicazioni sul conferimento di compiti istituzionali e affidamenti;
- formula pareri sui contratti di docenza;
- sottopone al Senato Accademico le proposte di parziale riduzione del carico didattico degli aventi diritto, appartenenti ai Dipartimenti raggruppati nella Scuola, previo parere favorevole del Dipartimento stesso;
- propone, su proposta del Consiglio dei CdS e sentiti i Dipartimenti interessati, l'ordinamento didattico e il regolamento didattico di ciascun CdS;
- esprime parere obbligatorio sui Regolamenti didattici dei corsi di laurea e laurea magistrale afferenti ai Dipartimenti che la costituiscono;
- svolge funzioni di coordinamento e razionalizzazione delle attività didattiche, compresa la proposta di istituzione, attivazione, modifica, disattivazione o soppressione di Corsi di Studio, nonché di gestione dei servizi comuni;
- Per quanto non espressamente indicato in questo documento, si rimanda al Regolamento Didattico di Ateneo.

## Scuola Superiore e Commissione per la Valutazione della Ricerca e il Trasferimento Tecnologico (CVRTT)

La Scuola Superiore "G. d'Annunzio" (*School for Advanced Studies*) è una struttura autonoma di Ateneo finalizzata alla gestione delle risorse dirette alle attività di alta formazione per la ricerca e lo sviluppo (art. 57 dello Statuto di Ateneo).

In particolare, essa:

- valuta le richieste di istituzione dei dottorati di ricerca, verificandone la coerenza con i programmi e con gli obiettivi generali di studio e ricerca e ne propone l'attivazione, secondo le norme vigenti, al Senato Accademico;
- cura tutti gli aspetti organizzativi dei Collegi di Dottorato di Ateneo, con attenzione particolare ai risultati di ricerca raggiunti, grado di internazionalizzazione e valorizzazione applicativa della ricerca, avvalendosi, per tale ultimo aspetto, della Commissione per la Valutazione della Ricerca e il Trasferimento Tecnologico (CVRTT);
- "riferisce con cadenza annuale sullo stato di avanzamento delle attività e sulle problematiche inerenti i percorsi di approvazione degli spin-off e dei brevetti attraverso una relazione che viene inviata al Rettore, ai Direttori di Dipartimento, al Senato Accademico e al Consiglio di Amministrazione." (art. 2 D.R. n. 416 del 24 marzo 2015) attraverso la CVRTT.

La composizione, l'organizzazione e il funzionamento della Scuola Superiore sono definiti da uno specifico Regolamento approvato dal Senato Accademico, acquisito il parere favorevole del Consiglio di Amministrazione.

La Scuola Superiore gode di autonomia gestionale e di budget pari a quella dei Dipartimenti; la relativa gestione è affidata ad una specifica Segreteria tecnica. L'attività della Scuola è sottoposta ad una verifica annuale da parte del Nucleo di Valutazione.

Sono organi della Scuola Superiore il Direttore e il Consiglio.

La Scuola Superiore, nello svolgimento dei suoi compiti istituzionali, si avvale di un *Settore Scuola di Dottorato, Partecipazioni e Brevetti*.

## Tavolo permanente di consultazione Università-sistema socioeconomico

L'Ateneo di Chieti-Pescara ha costituito un "Tavolo Permanente di Consultazione Università-Sistema Socio-Economico".

Il Tavolo di Consultazione rappresenta un luogo finalizzato a garantire una relazione strutturata e sistematica dell'Università con il mondo del lavoro ed il contesto socioeconomico del territorio sia regionale che nazionale, con l'ambizione, negli anni, di aprirsi a contatti più stringenti anche con realtà internazionali.

Il rapporto costante con il mondo del lavoro costituisce, infatti, una componente chiave del sistema di AQ, nel quale l'Università non recepisce la domanda in maniera passiva, ma la orienta e/o ri-orienta in un processo di miglioramento continuo attraverso strumenti che le sono propri in un'ottica di Qualità.

Pertanto, il Tavolo di Consultazione è chiamato a confrontarsi su ciascuna delle tradizionali fasi che compongono il "processo formativo": analisi dei bisogni, progettazione del percorso formativo, erogazione dei corsi e valutazione dei risultati.

### Funzioni e attività

- esprime il suo parere nelle fasi di progettazione e prima dell'avvio dell'offerta formativa di Ateneo;
- effettua un monitoraggio in itinere, ed ex post in merito all'efficacia dell'offerta formativa di Ateneo con particolare riferimento alle competenze trasmesse;
- individua/indica nuove competenze/abilità richieste ai laureati sulla base della tipologia di corso di studi seguito e di formazione *post lauream*;



- esprime il suo parere sull'efficacia della valorizzazione del trasferimento tecnologico e delle ricadute sul territorio delle attività di ricerca scientifica svolte in Ateneo.
- 

**Nota**

*Ai fini della massima trasparenza e per assicurare la circolarità delle informazioni, tutti gli attori del processo di AQ sono chiamati a rendere pubblica e di facile accesso la documentazione conseguente la loro attività istituzionale.*



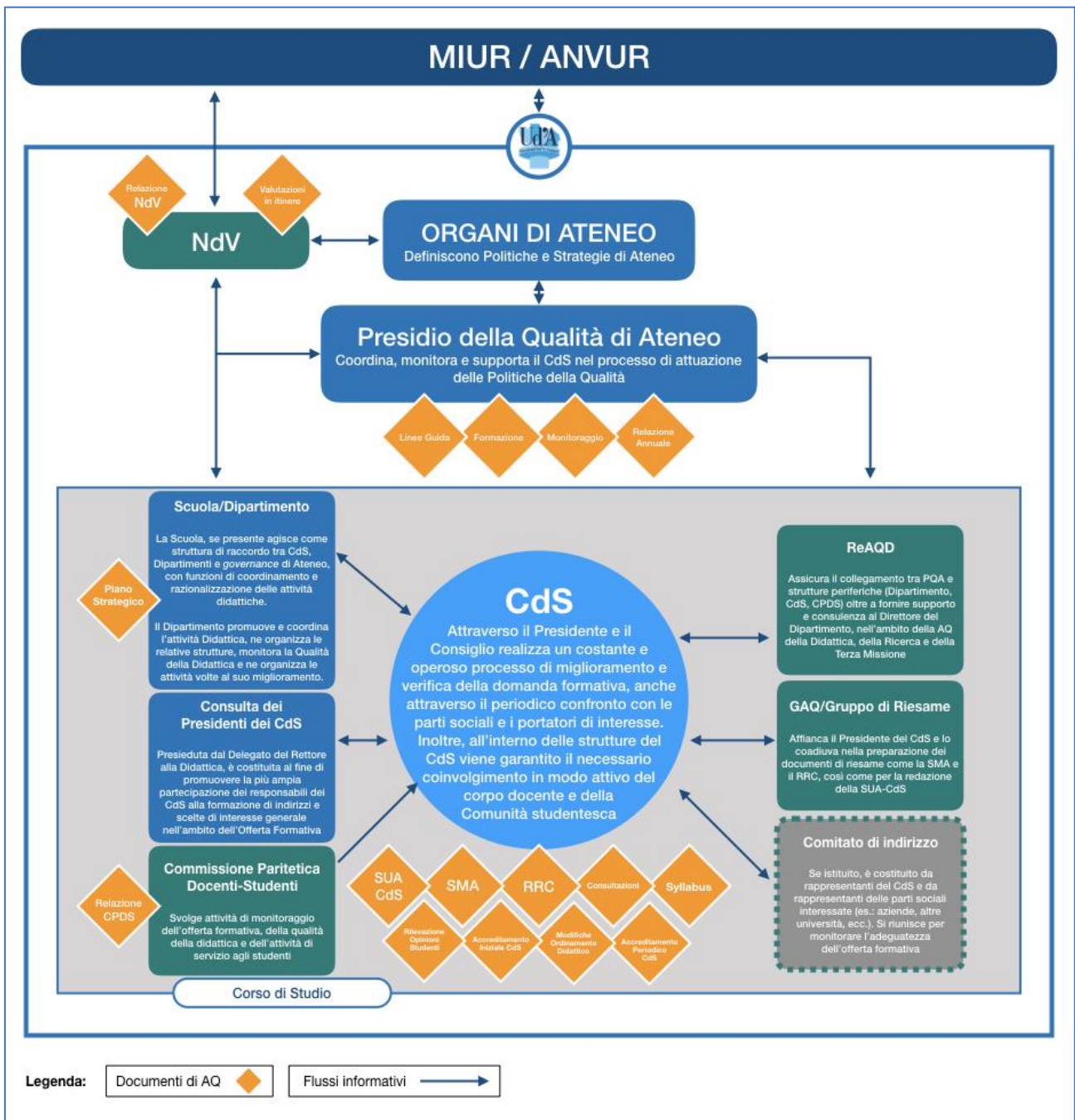
## Processi di gestione per l'Assicurazione della Qualità e flussi documentali

## Processi di gestione per l'Assicurazione della Qualità e flussi documentali: DIDATTICA

Le attività dell'Ateneo relative all'Assicurazione della Qualità della Didattica sono volte ad ottenere un miglioramento continuo della qualità attraverso azioni di supporto e formazione. L'Ud'A, attraverso il PQA:

- propone e diffonde il modello di Assicurazione della Qualità della Didattica, sia controllando la sua applicazione, sia garantendo assistenza e formazione nelle diverse fasi del processo di Autovalutazione, Valutazione e Accredimento;
- progetta e promuove la realizzazione delle attività di formazione a livello di Ateneo, Dipartimenti/Scuole e Corsi di Studio;
- predisponde indicazioni utili alla redazione dei documenti di AQ;
- elabora e fornisce i dati statistici necessari per la preparazione di tutta la documentazione di AQ;
- verifica la completezza e l'accuratezza della documentazione prodotta;
- monitora e verifica i risultati e il corretto inserimento della documentazione nelle banche dati ministeriali.

Struttura organizzativa del Sistema di Assicurazione della Qualità: DIDATTICA



Scheda Annuale del CdS (SUA-CdS): Corsi di nuova Istituzione e modifica ordinamento di Corsi già accreditati

Periodicità	Periodo	Attività	Responsabilità	Destinatari
Una tantum	Gennaio-Febbraio	Redazione SUA-CdS (parti ordinamentali) e trasmissione a CUN	CdS	NdV CUN

Scheda Unica Annuale del CdS (SUA-CdS): Aggiornamento annuale

Periodicità	Periodo	Attività	Responsabilità	Destinatari
Annuale	Febbraio-Marzo	Presentazione delle Linee Guida	PQA	Presidenti di CdS ReAQD
Annuale	Gennaio-Giugno	Redazione SUA-CdS (Parte 1)	CdS	ANVUR/MIUR
Annuale	Marzo-Giugno	Monitoraggio	PQA	Presidenti di CdS Ndv Organi di Governo
Annuale	Giugno-Settembre	Redazione SUA-CdS (Parte 2)	CdS	ANVUR/MIUR
Annuale	Luglio-Settembre	Monitoraggio	PQA	Presidenti di CdS Ndv Organi di Governo

Consultazione delle Parti Interessate

Periodicità	Periodo	Attività	Responsabilità	Destinatari
Sistemática	Non definito (vedi scadenze SUA-CdS Quadri A1.A, A1.B)	Consultazione delle principali parti interessate (studenti, docenti, organizzazioni scientifiche e professionali, rappresentanti del mondo della cultura e della produzione) sia diretta che attraverso l'utilizzo di studi di settore. Se presente, riunione del Comitato di Indirizzo del CdS.	CdS	ANVUR/MIUR PQA Ndv

Nota: le attività di cui sopra devono essere documentate in verbali del Consiglio di CdS (o struttura equivalente).

Risultato atteso: definizione e aggiornamento di profili culturali e professionali che riflettono effettive potenzialità occupazionali dei laureati

## Scheda di Monitoraggio Annuale del CdS (SMA)

Periodicità	Periodo	Attività	Responsabilità	Destinatari
Annuale	Settembre	Presentazione delle Linee Guida per la redazione della Scheda di Monitoraggio Annuale del CdS	PQA	Presidenti di CdS ReAQD GAQ/Gruppo di Riesame Presidenti CPDS
Annuale	Ottobre-Dicembre	Redazione della Scheda di Monitoraggio Annuale del CdS.	CdS	ANVUR/MIUR
Annuale	Dicembre	Monitoraggio	PQA	Presidenti di CdS NdV Organi di Governo
Annuale	Dicembre-Gennaio	Trasmissione della Scheda di Monitoraggio Annuale del CdS	PQA (tramite pubblicazione sul sito web del PQA)	CPDS NdV Dipartimenti

## Rapporto di Riesame Ciclico del CdS (RRC)

Periodicità	Periodo	Attività	Responsabilità	Destinatari
Ciclica (entro massimo cinque anni o su richiesta del Nucleo; in caso di modifiche di ordinamento; in presenza di forti criticità)	Non definito a priori	Presentazione Linee Guida per la redazione del Rapporto di Riesame Ciclico del CdS	PQA	Presidenti dei CdS ReAQD GAQ/Gruppo di Riesame
Ciclica (entro massimo cinque anni o su richiesta del Nucleo; in caso di modifiche di ordinamento; in presenza di forti criticità)	Non definito a priori	Redazione del Rapporto di Riesame Ciclico del CdS.	CdS	PQA NdV Dipartimento
Ciclica (entro massimo cinque anni o su richiesta del Nucleo; in caso di modifiche di ordinamento; in presenza di forti criticità)	Non definito a priori	Monitoraggio	PQA	Presidenti di CdS NdV Organi di Governo
Ciclica (entro massimo cinque anni o su richiesta del Nucleo; in caso di modifiche di ordinamento; in presenza di forti criticità)	Non definito a priori	Trasmissione del Rapporto di Riesame Ciclico del CdS	PQA	ANVUR/MIUR

## Relazione Annuale della Commissione Paritetica Docenti-Studenti

<b>Periodicità</b>	<b>Periodo</b>	<b>Attività</b>	<b>Responsabilità</b>	<b>Destinatari</b>
Annuale	Aprile	Presentazione Linee Guida per la redazione della Relazione Annuale della CPDS.	PQA	Presidenti e componenti CPDS Rappresentanza studentesca ReAQD
Annuale	Maggio-Dicembre	Redazione e trasmissione tramite procedura informatizzata della Relazione Annuale della CPDS.	CPDS	PQA
Annuale	Novembre-Dicembre	Monitoraggio	PQA	Presidente CPDS Direttori di Dipartimento NdV Organi di Governo
Annuale	Dicembre	Trasmissione della Relazione Annuale della CPDS	PQA	NdV CdS (tramite pubblicazione sul sito web del PQA)
Annuale	Gennaio	Presentazione della Relazione Annuale della CPDS	CPDS	Consiglio di Dipartimento Consiglio di CdS
Annuale	Gennaio-Marzo	Acquisizione della Relazione Annuale della CPDS da parte del CdS con eventuale adozione di azioni di miglioramento/correzione.	CdS	Consiglio di CdS



## Syllabus

Periodicità	Periodo	Attività	Responsabilità	Destinatari
Annuale	Marzo	Revisione annuale delle Linee Guida.	PQA	Presidenti CdS ReAQD Professori e Ricercatori
Annuale	Prima settimana di Maggio	Invio promemoria compilazione SYLLABUS - schede insegnamenti offerta erogata a.a. x/x+1	PQA	Professori e Ricercatori
Annuale	Maggio-Giugno	Inserimento testi SYLLABUS. La compilazione nei tempi previsti permetterà di esporre al pubblico informazioni complete sulle schede insegnamenti, in concomitanza con la chiusura della SUA-CdS e la relativa pubblicazione della sezione "Offerta Formativa" sul portale di Ateneo.	Professori e Ricercatori	Dominio pubblico
Continua	Giugno-Marzo	Monitoraggio specifico SYLLABUS attraverso apposita procedura informatizzata (disponibile sulla piattaforma "Ud'A in Numeri").	Presidente CdS	Professori e Ricercatori
Annuale	Aprile	Monitoraggio ex-post e redazione del Report annuale.	PQA	Presidenti CdS

## Rilevazione opinioni studenti

Periodicità	Periodo	Attività	Responsabilità	Destinatari
Semestrale	Aprile e Novembre	Invio promemoria di sollecito alla compilazione	PQA	Professori e Ricercatori
Annuale	Da Gennaio a Novembre	Rilevazione opinioni	PQA	Studenti
Annuale	1 Agosto e 1 Novembre	Pubblicazione in area riservata dei dati disaggregati	PQA	Rettore NdV PQA Direttore Dipartimento Presidente Scuola Componenti CPDS Presidente CdS Docenti
Annuale	Febbraio	Pubblicazione dei dati aggregati	PQA	Dominio pubblico

## Rilevazione opinioni laureandi

Periodicità	Periodo	Attività	Responsabilità	Destinatari
Semestrale	Aprile e Novembre	Invio promemoria di sollecito alla compilazione	PQA	Professori e Ricercatori
Annuale	Da Marzo a Gennaio	Rilevazione opinioni	PQA	Laureandi
Annuale	Febbraio	Pubblicazione dei dati aggregati	PQA	Dominio pubblico

## Rilevazione opinioni docenti

Periodicità	Periodo	Attività	Responsabilità	Destinatari
Semestrale	Aprile e Novembre	Invio promemoria di sollecito alla compilazione	PQA	Docenti
Annuale	Da Gennaio a Novembre	Rilevazione opinioni	PQA	Docenti
Annuale	Febbraio	Pubblicazione dei dati aggregati	PQA	Dominio pubblico

## Accredito iniziale di nuovi Corsi di Studio\*

Scadenza interna	Attività	Responsabile del processo	Dettagli attività
Settembre	Comunicazione finalizzata all'attivazione di un nuovo Corso di Studio	Struttura didattica proponente	La struttura didattica proponente comunica al Delegato della Didattica, al Settore Programmazione e Valutazione della Didattica e della Ricerca ed al Coordinamento di Ateneo D.R.T. l'intendimento di addvenire a formulare la proposta di attivazione di un nuovo Corso di Studio (indicando: denominazione, classe e struttura proponente)
Ottobre	Attivazione Tavolo di lavoro	Delegato alla Didattica - Struttura didattica proponente - SPVDR - Coordinamento di Ateneo D.R.T. - Presidio della Qualità - Nucleo di Valutazione	Su invito del Delegato alla Didattica, i soggetti coinvolti nel processo intavolano un confronto in vista dei passaggi amministrativo- burocratici e in funzione della corretta attuazione della programmazione di Ateneo
Ottobre	Analisi preliminari alla proposta di attivazione	Consiglio di Dipartimento integrato al Tavolo di Consultazione	L'analisi della domanda di formazione e la consultazione con gli stakeholders rappresentano l'attività propedeutica alla proposta di istituzione e attivazione dei Corsi di Studio (CdS).

\* Integrato a cura del Delegato del Rettore alla Didattica.

	permanente con gli stakeholders	Per la consultazione delle parti interessate è opportuno fare riferimento al Regolamento per il funzionamento del Tavolo di Consultazione permanente con gli stakeholders
Ottobre	Docente incaricato	Su invito della struttura proponente, il docente incaricato - in conformità alle finalità statutarie dell'Ateneo, alle previsioni di cui al D.M. n. 6/2019 ("Autovalutazione, valutazione, accreditamento iniziale e periodico delle sedi e dei corsi di studio"), alle indicazioni del Piano Strategico di Ateneo e di quello Dipartimentale - redige il Documento di Progettazione del CdS, secondo le modalità definite nel documento ANVUR "Linee Guida per l'accreditamento iniziale dei Corsi di Studio di nuova attivazione da parte delle Commissioni di Esperti della Valutazione (CEV) ai sensi dell'art. 4, comma 1, del D.M. 987/2016 (e ss.mm.ii.) – Versione 13/10/2017", limitatamente al punto 1.1 (Premesse alla progettazione dei CdS e consultazione con le parti interessate - R3.A.1) di cui all'allegato 1 alle suddette Linee Guida
Novembre	Struttura didattica competente (Dipartimento/Scuola)	Le Strutture Didattiche trasmettono al Settore Programmazione e Valutazione della Didattica e della Ricerca delibere e documentazione prevista in linea con le indicazioni CUN contenute nella "Guida alla Scrittura degli Ordinamenti Didattici". Le correlate delibere andranno assunte secondo la seguente sequenza: proposta CdS - parere Commissione Paritetica - Delibera Dipartimento - Delibera Scuola (ove istituita)
Novembre	Docente proponente	Il docente incaricato - in conformità alle finalità statutarie dell'Ateneo, alle previsioni di cui al D.M. n. 6/2019 ("Autovalutazione, valutazione, accreditamento iniziale e periodico delle sedi e dei corsi di studio"), alle indicazioni del Piano Strategico di Ateneo e di quello Dipartimentale - redige completamente il Documento di Progettazione del CdS secondo le modalità definite nel documento ANVUR "Linee Guida per l'accreditamento iniziale dei Corsi di Studio di nuova attivazione da parte delle Commissioni di Esperti della Valutazione (CEV) ai sensi dell'art. 4, comma 1, del D.M. 987/2016 (e s.m.i) - Versione 13/10/2017". Inoltre, predispone

			l'Ordinamento Didattico del CdS e propone l'elenco dei docenti di riferimento (fatti salvi successivi controlli ed eventuali necessarie modifiche di tale elenco)
Novembre		Presidio della Qualità	Previa presentazione ad impulso del Settore Programmazione e Valutazione della Didattica e della Ricerca, il Presidio della Qualità formula un parere preliminare di carattere obbligatorio, per quanto di propria competenza, rispetto al Documento di Progettazione del CdS, restituendone gli esiti al Delegato alla Didattica, al Settore Programmazione e Valutazione della Didattica e della Ricerca ed al Coordinamento di Ateneo D.R.T.
Novembre		Nucleo di Valutazione	Previa presentazione ad impulso del Settore Programmazione e Valutazione della Didattica e della Ricerca, il Nucleo di Valutazione formula un parere preliminare di carattere obbligatorio, per quanto di propria competenza, rispetto al Documento di Progettazione del CdS, restituendone gli esiti al Delegato alla Didattica, al Settore Programmazione e Valutazione della Didattica e della Ricerca ed al Coordinamento di Ateneo D.R.T.
Novembre		Consiglio di Dipartimento	Il Consiglio di Dipartimento delibera la proposta di istituzione e di attivazione del nuovo Corso di studio a partire dall'a.a. x/x+1. La delibera di approvazione del Consiglio di Dipartimento, l'Ordinamento Didattico del CdS, il Documento di Progettazione del CdS e l'elenco dei docenti di riferimento vengono trasmessi al Nucleo di Valutazione, al Presidio della Qualità, al Coordinamento di Ateneo D.R.T., al Delegato alla Didattica, al Settore Programmazione e Valutazione della Didattica e della Ricerca, e - per il tramite di questo, d'intesa col Magnifico Rettore - al Comitato Regionale di Coordinamento delle Università Abruzzesi
Dicembre		Presidio della Qualità	Il Presidio della Qualità verifica in via definitiva che il Documento di Progettazione del CdS sia in linea con le politiche di AQ dell'Ateneo.
Dicembre	Parere vincolante del Nucleo di Valutazione	Nucleo di Valutazione	Il Nucleo di Valutazione, sulla base della documentazione predisposta, esprime parere vincolante sul possesso dei requisiti di accreditamento iniziale
Dicembre	Parere del Comitato Regionale di	C.C.R.U.A.	Il Comitato Regionale di Coordinamento delle Università Abruzzesi esprime il

	Coordinamento delle Università Abruzzesi		proprio parere in relazione all'impatto che i nuovi Corsi avrebbero sul panorama universitario regionale
Dicembre	Parere del Senato Accademico	Senato Accademico	Il Senato Accademico esprime parere obbligatorio ai sensi dell'art. 19 del Regolamento Didattico di Ateneo
Dicembre	Delibera di approvazione Consiglio di Amministrazione	Consiglio di Amministrazione	Il Consiglio di Amministrazione delibera le proposte di nuova istituzione ai sensi dell'art. 19 del Regolamento Didattico di Ateneo
Gennaio	SUA-CdS - parte ordinamentale	Struttura didattica proponente-SPVDR	La struttura didattica proponente, con il supporto del Settore Programmazione e Valutazione della Didattica e della Ricerca, trasmette al CUN l'Ordinamento Didattico del nuovo corso di studi per il parere di competenza
Gennaio	U-GOV Didattica	Struttura didattica proponente-SPVDR	Gli operatori UGOV- Didattica incardinati presso la struttura didattica proponente inseriscono tutte le informazioni nel sistema
Febbraio	SUA-CdS - Parte non ordinamentale	Struttura didattica proponente-SPVDR	La struttura didattica proponente, con il supporto del Settore Programmazione e Valutazione della Didattica e della Ricerca, perfeziona la compilazione della Scheda SUA-CdS nelle restanti parti

## Modifiche all'Ordinamento Didattico dei Corsi di Studio

Scadenza interna	Attività	Responsabile del processo	Dettagli attività
Gennaio	Trasmissione proposta di modifica	CdS- Commissione Paritetica- Dipartimento-Scuola (ove istituita)	I CdS che intendono modificare il proprio Ordinamento Didattico trasmettono al Settore Programmazione e Valutazione della Didattica e della Ricerca la proposta di modifica corredata dalle delibere necessarie attenendosi all'ordine di sequenza procedimentale qui delineato: - proposta CdS; - parere Commissione Paritetica; - delibera del Dipartimento; - delibera della Scuola (ove istituita)
Gennaio	SUA-CdS parte ordinamentale	CdS-SPVDR	I CdS che intendono modificare il proprio Ordinamento Didattico, con il supporto del Settore Programmazione e Valutazione della Didattica e della Ricerca, procedono alla compilazione della SUA-CdS limitatamente alla parte ordinamentale
Febbraio	Parere del Nucleo di Valutazione	SPVDR- Nucleo di Valutazione	Il Settore Programmazione e Valutazione della Didattica e della Ricerca trasmette al Nucleo di Valutazione le proposte di

Febbraio	Approvazione Organi Accademici	SPVDR-Senato Accademico-Consiglio di Amministrazione	modifica, corredate delle motivazioni e del RRC obbligatorio, per il relativo parere Il Settore Programmazione e Valutazione della Didattica e della Ricerca istruisce le proposte di delibera per il parere del Senato Accademico ed ai fini dell'approvazione da parte del Consiglio di Amministrazione ai sensi degli artt. 19 e 21 del Regolamento Didattico di Ateneo
Febbraio	Trasmissione al CUN	SPVDR	Il Settore Programmazione e Valutazione della Didattica e della Ricerca provvede alla trasmissione al CUN per il parere di competenza, tramite la banca dati CINECA, rispetto alle proposte di modifica

## Conferma dell'Offerta Didattica già accreditata e Regolamenti Didattici

Scadenza interna	Attività	Responsabile del processo	Dettagli attività
Ottobre	Attivazione Offerta	Struttura didattica competente	Le strutture didattiche competenti trasmettono al Settore Programmazione e Valutazione della Didattica e della Ricerca la Delibera di attivazione (conferma) dell'Offerta Formativa.
Febbraio	Delibera coperture affidamenti didattici	Struttura didattica competente	Le strutture didattiche competenti deliberano le coperture didattiche relative agli insegnamenti attivi presso i Corsi di Studio
Marzo	SUA-CdS e UGOV-Didattica	Struttura didattica competente-SPVDR	Le strutture didattiche competenti, con il supporto del Settore Programmazione e Valutazione della Didattica e della Ricerca, compilano le Schede SUA-CdS e caricano i dati in UGOV-Didattica. Particolare attenzione va rivolta all'indicazione dei docenti di riferimento
Aprile	Controllo Schede SUA-CdS	Presidio della Qualità-SPVDR	Il Presidio della Qualità, con il supporto del Settore Programmazione e Valutazione della Didattica e della Ricerca, controlla ed, eventualmente, esprime rilievi sulla corretta compilazione della Scheda SUA-CdS. Il controllo sarà di merito (PQA) e procedurale (SPVDR).
Maggio	Redazione Regolamenti Didattici online	CdS-SPVDR	I Corsi di Studio, con il supporto del Settore Programmazione e Valutazione della Didattica e della Ricerca, redigeranno la versione online dei Regolamenti Didattici per la coorte x/x+1. Al completamento della procedura i Regolamenti andranno approvati attenendosi all'ordine di sequenza procedimentale qui delineato:

---

			- proposta Corso di Laurea/LM; - parere Commissione Paritetica; -delibera Dipartimento; - delibera Scuola (ove presente)
Giugno	Acquisizione del parere obbligatorio del NdV  Approvazione dei Regolamenti Didattici e dell'Offerta Didattica Erogata	SPVDR- Senato Accademico- Consiglio di Amministrazione	Il Settore Programmazione e Valutazione della Didattica e della Ricerca provvederà alla fase istruttoria per le proposte di delibera dei Regolamenti Didattici (Senato Accademico) e Offerta Didattica Erogata (Senato Accademico e Consiglio di Amministrazione)

---

## Processi di gestione per l'Assicurazione della Qualità e flussi documentali: RICERCA e TERZA MISSIONE

L'Ateneo ha operato negli ultimi anni una serie di scelte strategiche convergenti verso un comune obiettivo: incrementare significativamente la qualità della Ricerca e della produzione scientifica. Un grande sforzo è stato fatto per favorire la mobilità interna della docenza e incrementare le collaborazioni internazionali.

Tale sforzo ha portato quattro Dipartimenti su tredici a conseguire un valore di ISPD superiore a 70 che ha consentito loro di rientrare tra le 350 migliori strutture dipartimentali di ricerca in Italia nel 2017.

L'Ateneo intende nei prossimi anni rafforzare la cultura della ricerca, supportando le aree di eccellenza e stimolando quelle più deboli, e promuovere il processo di internazionalizzazione.

Tale politica di incentivazione e sostegno della Ricerca è basata su un modello che prevede una stretta relazione tra le linee strategiche di Ateneo e quelle dei Dipartimenti.

Le attività di Terza Missione hanno l'importante ruolo di collocare operativamente l'Ateneo nel tessuto e nel contesto socioeconomico del territorio, sia su scala locale che su scala nazionale ed internazionale.

La Terza Missione include le attività di:

- Valorizzazione della ricerca
- Gestione della proprietà industriale (brevetti e privative)
- Autoimprenditorialità e Spin-Off
- Attività Conto Terzi
- Strutture di Intermediazione
- Gestione del Patrimonio Culturale
- Attività per la Salute Pubblica
- Formazione Continua
- Public Engagement
- Placement

Il complesso delle attività di Terza Missione, come si intuisce, è vasto e si esprime a due maggiori livelli: centrale e dipartimentale. Solo recentemente l'Ateneo si è dotato della figura di delegato del Rettore per la Terza Missione, tra i cui compiti vi è proprio il potenziamento delle attività ed il raccordo tra le attività dipartimentali e quelle centrali. In tale contesto, i processi di gestione per l'AQ si arricchiranno, già a partire dal prossimo anno, di una sezione specifica dedicata appunto alla Terza Missione prevedendo la elaborazione di un Riesame delle relative attività dipartimentali (RiTM). Inoltre, le attività in capo al Placement sono affidate al Settore Orientamento, Tutorato, Placement, Diritto allo Studio e Disabilità e da esso gestite.

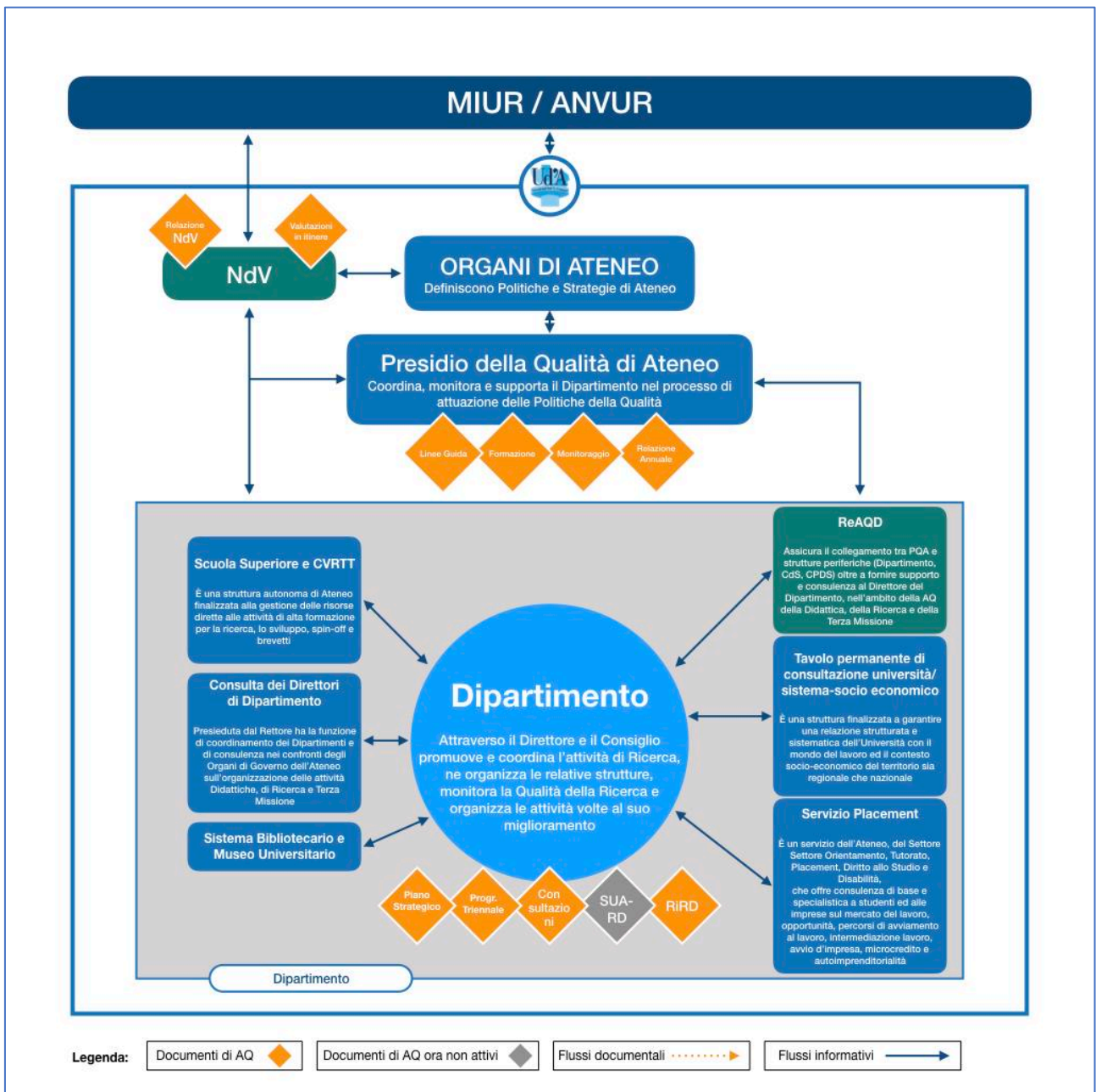
La gestione ed il potenziamento delle attività di Terza Missione comportano una serie di interrelazioni tra molteplici attori, tra cui, in primis i Dipartimenti (Attività Conto Terzi, Formazione Continua, Attività per la Salute Pubblica, e Public Engagement), il Settore Orientamento, Tutorato, Placement, Diritto allo Studio e Disabilità (Placement, Autoimprenditorialità), il CVRTT (Gestione della proprietà industriale, brevetti e privative; promozione e monitoraggio spin-off), il Tavolo Permanente di Consultazione università-sistema socio-economico (Strutture di Intermediazione), il Sistema Bibliotecario d'Ateneo e il Centro Museale d'Ateneo.

Gli attori in menzione ricordano il proprio operato con la struttura centrale dell'Ateneo e con il delegato del rettore per la Terza Missione, nonché con il Presidio di Qualità di Ateneo.

Pertanto, l'Assicurazione della Qualità della Terza Missione viene realizzata a livello dipartimentale e centrale, per entrambi i livelli attraverso regolamenti e documenti programmatici attinenti alla Terza Missione.



Struttura organizzativa del Sistema di Assicurazione della Qualità: RICERCA e TERZA MISSIONE



## Piano Strategico del Dipartimento

Periodicità	Periodo	Attività	Responsabilità	Destinatari
Coerente con l'ultimo Piano Strategico di Ateneo	Termini definiti dall'Ateneo e comunque entro tre mesi dall'approvazione del Piano Strategico di Ateneo (non oltre Dicembre)	Stesura del Piano e sua approvazione	Direttore e Responsabile Amministrativo di Dipartimento; Consiglio di Dipartimento	Rettore o suo delegato; tutti i componenti del Consiglio di Dipartimento
Annuale	Giugno/Ottobre di ogni anno	Monitoraggio e Riesame degli obiettivi e delle azioni attuate e da attuare	Direttore o suo delegato, Commissioni interne e Responsabile Amministrativo di Dipartimento	Consiglio di Dipartimento
Annuale	Gennaio/Febbraio di ogni anno se necessario	Stesura ed approvazione delle eventuali modifiche/aggiornamenti	Direttore Commissioni interne e Responsabile Amministrativo di Dipartimento	Rettore o suo delegato; tutti i componenti del Consiglio di Dipartimento

## Riesame della Ricerca Dipartimentale (RiRD)

Periodicità	Periodo	Attività	Responsabilità	Destinatari
Annuale	Giugno	Presentazione delle Linee Guida	PQA	Direttori di Dipartimento ReAQD
Annuale	Settembre e Ottobre	Redazione del RiRD	Direttore di Dipartimento	PQA
Annuale	Novembre	Monitoraggio	PQA	Direttori di Dipartimento ReAQD Organi di Governo NdV
Annuale	Gennaio	Trasmissione del RiRD	PQA	Organi di Governo NdV ANVUR/MIUR (se previsto)

---

Scheda Unica Annuale della Ricerca Dipartimentale (SUA-RD) (Processo ANVUR attivato solo per l'anno 2013)

<b>Periodicità</b>	<b>Periodo</b>	<b>Attività</b>	<b>Responsabilità</b>	<b>Destinatari</b>
Annuale	Febbraio	Redazione SUA-RD Parte I (sezioni A, B e C)	Direttore di Dipartimento, ReAQD	Organi di Governo NdV ANVUR/MIUR
Annuale	Febbraio	Redazione SUA-RD Parte II (sezioni D, E, e F)	Docenti, Direttore di Dipartimento	Organi di Governo NdV ANVUR/MIUR
Annuale	Aprile	Redazione SUA-RD Parte II (sezioni G, e H)	Direttore di Dipartimento	Organi di Governo NdV ANVUR/MIUR
Annuale	Aprile	Redazione SUA-RD Parte III: Terza Missione	Direttore di Dipartimento	Organi di Governo NdV ANVUR/MIUR

## Processi di gestione per l'Assicurazione della Qualità e flussi documentali – NdV e PQA

L'Ateneo riserva un'attenzione particolare ai documenti redatti dal NdV e dal PQA.

Nello specifico, la Relazione Annuale del PQA presenta un quadro dettagliato di tutte le attività svolte, con particolare attenzione al monitoraggio dei processi AVA e alle azioni messe in campo per la diffusione e applicazione delle Politiche della Qualità di Ateneo. Tale documento rappresenta un importante strumento di controllo per monitorare il livello e la qualità dell'applicazione delle Politiche della Qualità in Ateneo.

La Relazione Annuale del NdV è il documento cardine che, attraverso una puntuale valutazione, misura lo stato di salute del Sistema AQ a livello di Ateneo, CdS, Ricerca e Terza Missione. Ogni attore coinvolto nei processi di AQ è tenuto a prendere atto di questo documento e a porre in essere tutte le azioni necessarie e suggerite al fine di un miglioramento continuo.

Il Prospetto di Sintesi è il documento di preparazione alla visita per l'Accreditamento periodico, redatto dall'Ateneo (a cura del PQA), secondo il modello proposto dall'ANVUR, nel quale viene riportata, per ogni punto di attenzione dei requisiti di Sede (R1, R2, R4.A), una descrizione sintetica dei risultati, con indicazione dei riferimenti documentali relativi.

### Relazione Annuale del Presidio della Qualità di Ateneo

Periodicità	Periodo	Attività	Responsabilità	Destinatari
Annuale	Aprile	Redazione di una relazione annuale sulle attività svolte	PQA	NdV Organi di Governo

### Relazione Annuale del Nucleo di Valutazione

Periodicità	Periodo	Attività	Responsabilità	Destinatari
Annuale	Aprile Luglio Settembre	Redazione di una Relazione annuale di valutazione secondo le Linee Guida emanate dall'ANVUR, in cui viene dato conto del rispetto della AQ, dei provvedimenti presi dall'Ateneo in relazione ai CdS ritenuti "anomali" in base al monitoraggio, nonché delle iniziative assunte per promuovere la Qualità.	NdV	ANVUR Organi di Governo PQA
Ciclica	Entro lo scadere dell'Accreditamento periodico	Nella Relazione annuale immediatamente precedente allo scadere del primo triennio dall'ultimo Accreditamento periodico della Sede (o in ogni caso prima dello scadere dell'Accreditamento periodico):	NdV	ANVUR/CEV Organi di Governo PQA

- relazione all'ANVUR sull'applicazione delle eventuali raccomandazioni e condizioni formulate durante la visita di Accreditamento periodico;
  - segnalazione all'ANVUR dei CdS con forti criticità alla luce dell'attività di valutazione interna dell'ultimo quinquennio;
  - relazione riassuntiva sulle attività di monitoraggio interno dei CdS.
-

## Monitoraggio, analisi e revisione del Sistema AQ di Ateneo

Il Sistema di Assicurazione di Qualità dell'Università "G. d'Annunzio" di Chieti-Pescara è da considerarsi, come già in precedenza segnalato, un documento "dinamico" e quindi suscettibile di aggiornamenti successivi, nel caso intervengano significative modifiche nella organizzazione (strutture e processi) e nelle relative interazioni.

L'Ateneo garantisce un monitoraggio dell'efficacia del Sistema di Assicurazione della Qualità e una conseguente attività di revisione critica dell'assetto di AQ impostato (compiti, funzioni e responsabilità), grazie all'analisi delle informazioni documentate e raccolte ai diversi livelli dalle strutture responsabili di AQ. Fondamentale in questo processo è l'interazione coordinata e sinergica tra NdV e PQA, in quanto il NdV svolge un'attività annuale di indirizzo, di sorveglianza, di verifica e di audit interno, nel cui ambito controlla il buon funzionamento del Sistema di AQ di Ateneo, i cui strumenti operativi sono stati progettati e organizzati dal PQA sulla base delle Politiche per la Qualità definite dagli Organi di Governo dell'Ateneo. PQA e NdV hanno ruoli distinti, incentrati rispettivamente su attività di monitoraggio e di valutazione, ma interagiscono nella definizione dei criteri e delle modalità dei processi interni di AQ e nel controllo dell'efficacia degli interventi di miglioramento e delle loro conseguenze: queste attività vengono svolte in maniera congiunta.

In tale ottica, per dare la possibilità a Docenti, Personale Tecnico-Amministrativo e Studenti di segnalare agli Organi di Governo e alle Strutture responsabili della AQ eventuali osservazioni critiche e proposte di miglioramento, sono previste due diverse modalità:

1. Attraverso il servizio di Ateneo "Parla con noi" rintracciabile al seguente link:  
<https://www.unich.it/parla-con-noi> che permette di effettuare segnalazioni anche in modalità anonima.
2. Attraverso la casella e-mail del PQA nella quale potranno pervenire le eventuali osservazioni, critiche e proposte di miglioramento che saranno prese in carico direttamente dal PQA.

In merito ad interventi significativi che dovessero interessare i processi organizzativi dell'Ateneo, gli Organi di Governo saranno chiamati a verificare l'opinione di studenti/docenti e personale TA attraverso specifiche consultazioni dedicate o anche tramite sondaggi somministrati in modalità telematica da definire ad-hoc nel momento in cui se ne ravvisasse la necessità.

A tal fine, il PQA e il NdV mantengono contatti regolari attraverso incontri programmati tra i due coordinatori, almeno due volte l'anno prevedendo, in almeno uno di questi incontri, il riesame del SAQA.

In conclusione, la Qualità richiede la definizione e la dichiarazione degli obiettivi; la messa in opera di azioni adeguate a raggiungere gli obiettivi e modalità credibili, pertinenti, adeguate, sistematiche e documentate di verifica del loro effettivo raggiungimento. Di conseguenza gli Organi di Governo prendono in considerazione le criticità emerse a tutti i livelli riportati nei documenti di riesame dei CdS e dei Dipartimenti, nella Relazione della CPDS e del NdV, nonché l'esito del monitoraggio del sistema di AQ, e adottano deliberazioni per l'attuazione di interventi correttivi nell'ottica del miglioramento continuo.



[www.unich.it](http://www.unich.it)

