

PIAO 2023/2025 SEMPLIFICATO

INTRODUZIONE

L'articolo 6 del [decreto-legge 9 giugno 2021, n. 80](#), convertito, con modificazioni, dalla [legge 6 agosto 2021, n. 113](#) ha previsto che le pubbliche amministrazioni con più di cinquanta dipendenti, con esclusione delle scuole di ogni ordine e grado e delle istituzioni educative, adottino, entro il 31 gennaio di ogni anno, il Piano Integrato di Attività e Organizzazione (PIAO). Nel caso di variazione del termine di approvazione del bilancio preventivo, la scadenza per l'adozione di questo documento da parte degli enti locali è spostata ai 30 giorni successivi all'approvazione di tale documento.

Con il Decreto del Ministro per la Pubblica Amministrazione adottato d'intesa con quello dell'Economia e delle Finanze [n. 132/2022](#) pubblicato sul sito del Dipartimento della Funzione Pubblica in data 30 giugno 2022 e sulla Gazzetta Ufficiale del 7 settembre 2022 sono stati disciplinati "i contenuti e lo schema tipo del Piao, nonché le modalità semplificate per gli enti con meno di 50 dipendenti".

Sulla base delle previsioni contenute nel [Decreto del Presidente della Repubblica n. 81/2022](#) sono soppressi, in quanto assorbiti nelle apposite sezioni del Piano integrato di attività e organizzazione (PIAO), gli adempimenti inerenti ai seguenti piani:

- Del fabbisogno;
- Azioni concrete;
- Razionalizzazione dell'utilizzo delle dotazioni strumentali, anche informatiche, che corredano le stazioni di lavoro nell'automazione d'ufficio;
- Della performance (ivi compreso il piano dettagliato degli obiettivi);
- Di prevenzione della corruzione e per la trasparenza;
- Organizzativo del lavoro agile (POLA);
- Delle azioni positive.

Inoltre nel PIAO devono essere incluse le scelte dell'ente in materia di formazione ed aggiornamento del personale dipendente.

La durata triennale del documento consente di avere un arco temporale sufficientemente ampio per perseguire con successo tali finalità.

Nella predisposizione di questo documento è stata coinvolta l'intera struttura amministrativa dell'ente, coordinata dalla direzione preposta alla pianificazione ed allo sviluppo e con la partecipazione attiva dei soggetti che collaborano "strutturalmente" e permanentemente con l'ente, svolgendo compiti di supporto e controllo, a cominciare dal collegio dei revisori dei conti, dal Nucleo di Valutazione o OIV e dal CUG.

Assume particolare rilievo il coinvolgimento attivo della cittadinanza, sia con la pubblicazione sul sito della ipotesi di piano, sia con la sua presentazione alle associazioni ed alle articolazioni della società, così da consentire alle stesse la formulazione di giudizi e di proposte.

Nella adozione del PIAO sono state garantite le relazioni sindacali previste dal CCNL 16 novembre 2022, con particolare riferimento alla informazione preventiva per la programmazione del fabbisogno del personale, alla informazione preventiva ed al confronto con riferimento ai criteri generali delle modalità attuative del lavoro agile, ai criteri per l'individuazione delle attività che possono essere svolte con tale modalità di lavoro ed ai criteri di priorità per l'accesso dei dipendenti a questa tipologia di lavoro, nonché alla formazione del personale.

Nella adozione del PIAO è stata garantita una adeguata informazione, con particolare riferimento alle associazioni ed alle organizzazioni sindacali ed imprenditoriali presenti, nonché sono state raccolte le osservazioni e segnalazioni che sono state formulate rispetto alla previsione iniziale.

Copia del presente PIAO sarà pubblicata sul sito internet ed illustrata nel corso di iniziative pubbliche che saranno realizzate dall'ente, con particolare riferimento allo svolgimento delle attività di monitoraggio dei suoi esiti.

LA FASE DI PRIMA APPLICAZIONE

Nella redazione del PIAO 2023/2025 si tiene conto dei documenti che sono stati già approvati dall'ente, a partire dalla programmazione del fabbisogno (dato eventuale) e dalla adozione del piano provvisorio della performance.

SEZIONE PRIMA

SCHEDA ANAGRAFICA

NOME ENTE: COMUNE DI SUTERA

NOME SINDACO O VERTICE POLITICO: Giuseppina Catania

DURATA DELL'INCARICO 5 anni.

SITO INTERNET www.comune.sutera.cl.it

INDIRIZZO: Piazza Sant'Agata n. 37

CODICE IPA: C_L016

CODICE UNIVOCO: UFSSUF

CODICE FISCALE: 81000750851

PARTITA IVA: 01809200858

CODICE ISTAT: L016

PEC: comune.sutera.cl@pec.it

MAIL ISTITUZIONALE segreteria@comune.sutera.cl.it

DATI DI CONTESTO

Il Comune si estende su una superficie complessiva di 35,55 kmq e confina con i comuni di: Mussomeli, Bompensiere, Milena, Campofranco, Casteltermini e Acquaviva Platani.

Il numero dei residenti al 31 dicembre 2022 era pari a 1195.

	POPOLAZIONE RESIDENTE			NATI			MORTI		
	MASCHI	FEMMINE	TOTALE	MASCHI	FEMMINE	TOTALE	MASCHI	FEMMINE	TOTALE
2012	650	775	1425	5	1	6	14	12	26
2013	654	765	1419	9	2	11	10	16	26
2014	666	757	1423	2	4	6	11	13	24
2015	661	749	1410	3	3	6	15	17	32
2016	645	744	1389	3	3	6	10	10	20
2017	631	721	1352	5	3	8	10	24	34
2018	617	703	1320	0	3	3	9	21	30
2019	609	688	1297	6	3	9	11	14	25
2020	587	665	1252	4	3	7	16	15	31
2021	582	639	1221	7	0	7	12	16	28
2022	572	623	1195	2	0	2	14	12	26

Negli ultimi 10 anni abbiamo avuto il seguente dato migratorio

EMIGRATI						
IN ALTRI COMUNI			ALL'ESTERO			
MASCHI	FEMMINE	TOTALE	MASCHI FEMMINE	TOTALI	ALTRI MASCHI FEMMINE	
2013	7	10	0-0	0	0-0	
2014	10	8	1-3	4	1-6	
2015	9	11	1-0	1	1-1	
2016	4	10	3-1	4	11-5	
2017	13	10	4-6	10	7-2	
2018	11	10	4-9	13	5-6	
2019	10	11	4-5	9	3-6	
2020	10	13	1-3	4	3-5	
2021	9	10	0-0	0	6-10	
2022	9	8	6-4	10	3-4	

IMMIGRATI						
DA ALTRI COMUNI			DALL'ESTERO			
MASCHI	FEMMINE	TOTALE	MASCHI FEMMINE	TOTALI	ALTRI MASCHI FEMMINE	
2013	6	6	5-3	8	1-5	
2014	11	9	22-9	31	0-0	
2015	9	6	9-12	21	0-0	
2016	5	10	4-8	12	0-0	
2017	5	4	10-12	22	0-0	
2018	4	9	8-16	24	3-0	
2019	7	4	7-14	21	0-0	
2020	1	2	3-7	10	0-1	
2021	5	2	9-8	17	1-0	
2022	13	7	7-5	12	0-0	

Nel corso dell'ultimo anno si evidenzia il seguente dato sui dipendenti:

Numero dipendenti in servizio al 31 dicembre 2022 è di 24

Numero di dipendenti a tempo indeterminato in servizio al 31 dicembre 2022 è di 24

SEZIONE SECONDA

2.1 VALORE PUBBLICO

L'ente non è tenuto alla adozione della sottosezione Valore Pubblico.

Le amministrazioni sono vincolate a darsi il Piano delle Azioni Positive, documento che confluisce ai sensi delle previsioni dettate dal D.P.R. n. 81/2022 nel Piano Integrato di Attività ed Organizzazione, anche se lo schema di PIAO tipo di cui al primo citato Decreto dei Ministri per la Pubblica Amministrazione e dell'Economia e Finanze n. 132/2022 non ne fa menzione. Si ritiene utile che esso sia compreso, quanto meno nelle sue linee guida, nel PIAO e che sia collocato in questa sezione.

Ai sensi dell'art. 48 del D.Lgs. n. 198/2006 "Codice delle pari opportunità tra uomo e donna" le PA devono redigere un piano triennale di azioni positive per la realizzazione delle pari opportunità.

Le disposizioni del citato D.Lgs. hanno ad oggetto misure volte ad eliminare ogni distinzione, esclusione o limitazione basata sul genere, che abbia come conseguenza o come scopo, di compromettere o di impedire il riconoscimento, il godimento o l'esercizio dei diritti umani e delle libertà fondamentali in campo politico, economico, sociale, culturale e civile o in ogni altro ambito. La strategia delle azioni positive si occupa anche di rimuovere gli ostacoli che le persone incontrano, in ragione delle proprie caratteristiche familiari, etniche, linguistiche, di genere, età, ideologiche, culturali, fisiche, psichiche e sociali, rispetto ai diritti universali di cittadinanza.

Le azioni positive sono misure temporanee speciali che, in deroga al principio di uguaglianza formale, sono dirette a rimuovere gli ostacoli alla piena ed effettiva parità di opportunità tra uomini e donne (o altre categorie soggette a disparità di trattamento).

Sono misure speciali in quanto non generali ma specifiche e ben definite, che intervengono in un determinato contesto per eliminare ogni forma di discriminazione, sia diretta sia indiretta, e "temporanee" in quanto necessarie fintanto che si rileva una disparità di trattamento tra uomini e donne o altre categorie sociali.

Detti piani, fra l'altro, al fine di promuovere l'inserimento delle donne nei settori e nei livelli professionali nei quali esse sono sottorappresentate, ai sensi dell'articolo 42, comma 2, lettera d) dello

stesso decreto, favoriscono il riequilibrio della presenza femminile nelle attività e nelle posizioni gerarchiche, ove sussiste un divario fra generi non inferiore come dati complessivi a due terzi.

La predisposizione dei piani è, inoltre, utile occasione di monitoraggio dell'evoluzione interna dell'organizzazione del lavoro e della formazione, quale strumento per favorire il benessere lavorativo e organizzativo.

Spetta al CUG (Comitato Unico di Garanzia) il compito di predisporre questo piano.

Al 31 dicembre 2022 il numero dei dipendenti a tempo indeterminato in servizio era il seguente:

Categoria D donne	Categoria D uomini	1	Totale categoria D	1
Categoria C donne	Categoria C uomini	2	Totale categoria C	2
Categoria B3 donne	Categoria B3 uomini		Totale categoria B3	
Categoria B donne	Categoria B uomini		Totale categoria B	
Categoria A donne	Categoria A uomini	1	Totale categoria A	1
Totale donne	Totale uomini		Totale	

Il numero dei dipendenti a tempo indeterminato in part time era alla stessa data il seguente:

Categoria D donne	Categoria D uomini	Totale categoria D
Categoria C donne 9	Categoria C uomini	Totale categoria C
Categoria B3 donne	Categoria B3 uomini	Totale categoria B3
Categoria B donne 8	Categoria B uomini 2	Totale categoria B
Categoria A donne	Categoria A uomini	Totale categoria A
Totale donne	Totale uomini	Totale

Il numero dei dipendenti a tempo indeterminato che alla stessa data usufruisce di permessi per l'assistenza a congiunti disabili ex [legge n. 104/1992](#), era il seguente:

Dipendenti uomini: 1
Dipendenti donne: 2
Totale dipendenti: 3

L'ente ha in programma le seguenti iniziative per il triennio 2023/2025:

1) AZIONI DI CONTRASTO DI QUALSIASI FORMA DI DISCRIMINAZIONE E DI VIOLENZA MORALE O PSICHICA

- tutelare l'ambiente di lavoro da casi di molestie, mobbing e discriminazioni;
- evitare situazioni conflittuali sul posto di lavoro, determinate da pressioni o molestie sessuali, casi di mobbing, atteggiamenti miranti ad avvilire il dipendente, anche in forma velata ed indiretta;
- evitare atti vessatori correlati alla sfera privata della lavoratrice o del lavoratore, sotto forma di discriminazioni.

Il Comune si impegna a sviluppare azioni e attenzioni organizzative finalizzate a:

- favorire l'ascolto per ogni forma di disagio, in modo che il dipendente possa liberamente rivolgersi a diversi soggetti: il CUG, il Servizio Personale, la Direzione generale;
- coordinare, nel rispetto della riservatezza delle situazioni, eventuali azioni per risolvere le situazioni di disagio segnalate, anche, se del caso, mediante il supporto di specialisti facenti capo all'area sociale.

2) AZIONI DI PROMOZIONE DELLE PARI OPPORTUNITA'

- garantire il rispetto delle pari opportunità nelle procedure di reclutamento del personale;
- promuovere le pari opportunità nell'ambito della formazione, aggiornamento e di qualificazione professionale.

Il Comune si impegna a sviluppare azioni e attenzioni organizzative finalizzate a:

- prevedere nelle commissioni di concorso e selezione la presenza di almeno un terzo dei componenti di sesso femminile. Il caso di assenza di parità di genere deve essere adeguatamente motivato;

- non privilegiare nelle procedure di reclutamento il genere e in caso di parità di requisiti tra un candidato donna e uno uomo, l'eventuale scelta del candidato deve essere opportunamente giustificata e si deve dare corso alla introduzione della preferenza per il genere meno rappresentato nell'ente in quel profilo;
- nei casi in cui siano previsti specifici requisiti fisici per l'accesso a particolari professioni, stabilire requisiti di accesso ai concorsi/selezioni che siano rispettosi e non discriminatori delle naturali differenze di genere;
- nell'organizzazione dei corsi formativi, devono essere valutate le possibilità di articolazione in orari, sedi e quant'altro in modo che siano accessibili anche a coloro che hanno obblighi di famiglia oppure orario di lavoro a part-time;
- nel caso di organizzazione di corsi formativi e di aggiornamento in sede, è data la possibilità di partecipare anche alle dipendenti in congedo di maternità, naturalmente nel rispetto della vigente normativa in materia. La lavoratrice in congedo potrà liberamente partecipare senza obbligo;
- porre particolare attenzione al reinserimento lavorativo del personale assente per lungo tempo a vario titolo (ad es. congedo di maternità o di paternità, assenza prolungata dovuta ad esigenze familiari, malattia ecc.), realizzando speciali forme di graduale aggiornamento o di affiancamento al momento del rientro in servizio, per colmare le eventuali lacune sulle competenze relative alla posizione lavorativa.

3) AZIONI PER IL BENESSERE ORGANIZZATIVO

- mantenere e sviluppare strumenti di organizzazione del lavoro flessibili tesi anche a tutelare le esigenze familiari;
- promuovere occasioni e strumenti di consultazione del personale dipendente su forme di ulteriore flessibilità che si potrebbero introdurre;
- favorire l'adozione di politiche afferenti i servizi e gli interventi di conciliazione degli orari;
- garantire il rispetto delle "Disposizioni per il sostegno della maternità e della paternità" a tutela delle lavoratrici madri, dei lavoratori padri e comunque dei dipendenti in difficoltà per vari motivi familiari o personali.

Il Comune si impegna a sviluppare azioni e attenzioni organizzative finalizzate a:

- mantenere ampia flessibilità della definizione della percentuale dei dipendenti in part-time, con particolare attenzione alle esigenze familiari derivanti dalla presenza nella rete familiare di figli minori, anziani o disabili, manifestate finora in prevalenza dal personale femminile;
- consentire l'utilizzo del part-time anche per periodi di breve durata (2-3 mesi) in relazione a particolari esigenze familiari di natura transitoria;
- favorire l'utilizzo di strumenti flessibili connessi alla tutela della maternità e della paternità previsti dalla legge (es. congedi parentali con modalità oraria), comprese le esigenze di allattamento;
- mantenere la flessibilità dell'orario di lavoro. Gli orari lavorativi, salvo casi di impossibilità organizzativa, consentono la flessibilità in entrata e in uscita. Particolari necessità di tipo familiare o personale vengono valutate e risolte nel rispetto, oltre che della legge, di un equilibrio fra esigenze dell'Amministrazione e le richieste dei dipendenti;
- implementare strumenti conciliativi innovativi, anche attraverso l'attuazione di progettualità;
- favorire la promozione delle attività del Comitato Unico di Garanzia, per valorizzarne il ruolo e le attività quale organismo di concreto supporto all'attività interna dell'Amministrazione e rivolta ai dipendenti, al fine anche di favorire la collaborazione con altri uffici/servizi;
- favorire la disseminazione di buone pratiche ed implementazione del lavoro di rete e di confronto con i Comitati Unici di Garanzia degli altri enti pubblici del territorio provinciale, nell'ambito del coordinamento in capo alla Consigliera di Parità provinciale.

4) IMPLEMENTAZIONE E CONSOLIDAMENTO DELLO SMART-WORKING

- Si rinvia alla specifica sottosezione del presente PIAO.

Questo documento è pubblicato in una sezione specifica del sito istituzionale e diffuso a tutti i/le dipendenti. Si renderanno disponibili con questi strumenti anche le revisioni, ed i report di monitoraggio. Saranno inoltre organizzati, a richiesta, incontri di presentazione e condivisione con il personale per illustrare le azioni previste e, durante i tre anni di attuazione i report di monitoraggio.

2.2 PIANO DELLA PERFORMANCE

(L'adozione non è obbligatoria, ma la si consiglia per consentire l'attivazione del c.d. ciclo della performance e la conseguente erogazione delle indennità di risultato e di incentivazione delle performance)

Di seguito vengono fornite le principali indicazioni strategiche ed operative che l'ente intende perseguire nel triennio 2023/2025:

Linea di mandato	Obiettivo strategico	Indicatore	Responsabile e altri responsabili coinvolti	Obiettivo operativo	Indicatori	Eventuale revisione
Sutera città sicura	Incremento della sicurezza urbana	Riduzione del numero di reati commessi	Area Vigilanza	Installazione delle telecamere	Numero di telecamere in funzione	
Sutera città sicura	Incremento della sicurezza urbana	Riduzione del numero di reati commessi	Area Vigilanza	Intensificazione vigilanza	Numero di ore di vigilanza svolte sul territorio	
Sutera città turistica	Incremento delle presenze turistiche	Aumento della presenza di turisti	Area Amm.va	Promozione del territorio attraverso i social	Numero di utenti dei programmi di promozione del territorio	
Sutera città turistica	Incremento delle presenze turistiche	Aumento della presenza di turisti	Area Amm.va	Sviluppo delle iniziative culturali organizzazione Presepe vivente	Numero di partecipanti alle iniziative culturali	
Sutera città digitale	Incremento dell'uso della rete internet	Ampliamento del numero connessioni	Area Amm.va	Incremento della fibra ottica	Numero di cittadini servizi	
Sutera città amica degli anziani e dei bambini	Migliorare la condizione di vita della popolazione anziana	Soddisfazione degli anziani sulle condizioni della città	Servizi Sociali	Anziani in famiglia	Aumento del numero di anziani che vivono con le proprie famiglie	
Sutera città amica degli anziani e dei bambini	Assistenza agli anziani	Iniziative socio-culturali	Servizi Sociali	migliorare la qualità della vita degli anziani	Numero di beneficiari della iniziativa	
Sutera città in sviluppo	Promozione dello sviluppo agricolo	Numero di imprese insediate	Area Tecnica	Sviluppo di insediamenti agricoli	Numero di mq di aree e imprenditori destinate allo sviluppo agricolo	
Sutera città verde e pulita	Aumento della raccolta differenziata	Percentuale di raccolta differenziata	Area Tecnica	Implementazione della raccolta	Numero di cittadini interessati dalla raccolta	
Sutera municipio digitale	Aumento dei servizi digitali	Quantità di servizi erogati esclusivamente in modalità digitale	Area Amm.va	Attivazione PagoPA per i pagamenti all'ente	Numero di pagamenti effettuati con questa modalità	
Sutera municipio digitale	Aumento dei servizi digitali	Quantità di servizi erogati esclusivamente in modalità digitale	Area Amm.va	Attivazione servizio richiesta certificazione	Numero dei certificati rilasciati con questa modalità	
Sutera municipio semplice, accessibile e trasparente	Semplificazione dei procedimenti	Numero di procedimenti verificati e reingegnerizzati	Tutte le Aree	Monitoraggio e reingegnerizzazione dei procedimenti di rilascio di permessi a costruire	Riduzione dei tempi e soddisfazione degli utenti	
Sutera municipio semplice, accessibile e trasparente	Prevenzione della corruzione	Adozione delle misure di prevenzione per i procedimenti ad elevato rischio di corruzione	Tutte le Aree	Monitoraggio dei procedimenti e dei processi, individuazione dei rischi ed adozione delle misure necessarie per la prevenzione della corruzione	Rispetto dei vincoli previsti dall'ente	

Si ricorda che ai fini della valutazione delle performance ogni obiettivo, ivi compresi quelli operativi, deve avere un suo peso.

2.3 RISCHI CORRUTTIVI E TRASPARENZA

Le indicazioni contenute nella presente sottosezione del PIAO danno attuazione alle disposizioni della [legge n. 190/2012](#), attraverso l'individuazione di misure finalizzate a prevenire la corruzione nell'ambito dell'attività amministrativa del Comune, tenendo conto di quanto previsto dai decreti attuativi della citata legge, dal Piano Nazionale Anticorruzione (PNA), nonché delle indicazioni dell'ANAC (Autorità Nazionale Anti Corruzione) contenute nelle deliberazioni dalla stessa emanate e delle letture fornite dalla giurisprudenza. Con questa sezione si vogliono in primo luogo indicare le misure organizzative volte a contenere il rischio circa l'adozione di decisioni non imparziali, spettando poi alle amministrazioni valutare e gestire il rischio corruttivo. La valutazione deve essere effettuata secondo una metodologia che comprende l'analisi del contesto (interno ed esterno), la valutazione del rischio (identificazione, analisi e ponderazione del rischio) e il trattamento del rischio (identificazione e programmazione delle misure di prevenzione).

Con il PNA 2019 l'Autorità Nazionale Anticorruzione ha varato un primo documento che contiene le indicazioni metodologiche per la gestione del rischio che gli enti devono seguire per la redazione dei PTPCT e, oggi, della sottosezione "Rischi Corruttivi e Trasparenza" del PIAO, attuale riferimento metodologico da seguire per la parte relativa alla gestione del rischio corruttivo che aggiorna, integra e sostituisce le indicazioni metodologiche contenute nel PNA 2013 e 2015 e quelle contenute nel PNA 2022, valide per il triennio 2023/2025, approvato definitivamente dal Consiglio dell'Anac il 17 gennaio 2023 (delibera n. 7/2023).

Con l'adozione di questa sottosezione del PIAO si mira a ridurre le opportunità che facilitano la manifestazione di casi di corruzione, nonché ad aumentare la capacità di scoprire i casi di corruzione ed a creare un contesto in generale sfavorevole alla corruzione. Ai presenti fini, il concetto di corruzione va letto in senso lato, comprendente cioè i casi di c.d. cattiva amministrazione o mala gestio, quali ad esempio i casi di cattivo uso delle risorse, spreco, privilegio, mancanza di apertura e cortesia nei confronti dell'utenza, danno di immagine, favoritismi personali etc.

Tali finalità sono realizzate attraverso:

- a) l'individuazione, attraverso apposite analisi con tecniche di risk assessment, delle attività dell'Ente nell'ambito delle quali è più elevato il rischio di corruzione, anche ulteriori rispetto a quelle minime già previste dalla legge, tenendo conto delle indicazioni ANAC;
- b) la previsione, per le attività ad elevato rischio di corruzione, di meccanismi di annullamento o mitigazione del rischio di corruzione (tendenza alla massima compressione possibile del c.d. rischio residuo), nonché di formazione, attuazione e controllo delle decisioni idonei a prevenire il rischio di corruzione, anche attraverso veri e propri obiettivi strategici o operativi che vengono inseriti a pieno titolo nella sottosezione performance;
- c) la previsione di obblighi di comunicazione nei confronti del Responsabile per la Prevenzione della corruzione e per la Trasparenza, chiamato a vigilare sul funzionamento del Piano;
- d) il monitoraggio del rispetto dei termini, previsti dalla legge o dai regolamenti, per la conclusione dei procedimenti;
- e) il monitoraggio dei rapporti tra l'Amministrazione comunale e i soggetti che con la stessa stipulano contratti o che sono interessati a procedimenti di autorizzazione, concessione o erogazione di vantaggi economici e non, anche in relazione ad eventuali rapporti di parentela o affinità sussistenti tra titolari, gli amministratori, i soci e i dipendenti degli stessi soggetti con i responsabili e i dipendenti dell'Ente;
- f) la corretta applicazione delle norme che mirano ad evitare tutte le situazioni di conflitto di interesse, nonché delle specifiche norme in materia di inconferibilità ed incompatibilità di cui al [D.Lgs. 39/2013](#);
- g) l'individuazione degli obblighi di trasparenza, anche ulteriori rispetto a quelli previsti dalle vigenti disposizioni di legge in materia, in particolare dal [D.Lgs. 33/2013](#) come aggiornato e modificato con [D.Lgs. 97/2016](#), nell'ambito dell'apposita parte dedicata alla Trasparenza;
- h) l'applicazione del Codice di comportamento dei dipendenti pubblici di cui al [D.P.R. 62/2013](#) e del Codice di comportamento integrativo dei dipendenti del Comune, pubblicato nella sezione amministrazione trasparente il 21/03/2023;

Destinatari del piano, ovvero soggetti chiamati a darvi attuazione, sono:

- a) amministratori;
- b) responsabili;
- c) dipendenti;

- d) organismo di valutazione;
- e) ufficio procedimenti disciplinari;
- f) collaboratori, concessionari, incaricati di pubblici servizi e soggetti privati preposti all'esercizio di attività amministrative di cui all'art. 1, comma 1-ter, della [Legge 241/90](#).

Per l'adozione della presente sottosezione sono state coinvolte tutte le strutture amministrative dell'ente, la proposta è stata presentata dal Responsabile per la Prevenzione della Corruzione (RPCT), che è stato individuato nel Segretario Generale con decreto del Sindaco n. 26 del 02/10/2023.

Lo RPCT presiede alla corretta applicazione delle misure anti corruzione e per la trasparenza ed allo svolgimento delle relative attività. In particolare:

- a) elabora la proposta della presente sezione "Rischi corruttivi e trasparenza" del PIAO ed i successivi aggiornamenti da sottoporre alla Giunta comunale;
- b) coordina, d'intesa con i Responsabili di Area, l'attuazione del Piano, ne verifica l'idoneità e l'efficace attuazione e propone la modifica dello stesso quando siano accertate significative violazioni delle relative prescrizioni ovvero quando intervengano modifiche normative rilevanti, mutamenti nell'organizzazione o nell'attività dell'Amministrazione che incidono sull'ambito di prevenzione della corruzione;
- c) definisce, di concerto con i responsabili, le procedure appropriate per la rotazione del personale negli incarichi di responsabilità, in particolar modo negli uffici maggiormente esposti al rischio di reati corruttivi;
- d) definisce, di concerto con i responsabili, le procedure appropriate per selezionare e formare i dipendenti che operano in ambiti individuati quali particolarmente esposti al rischio di corruzione;
- e) entro il termine fissato per legge o dall'ANAC, pubblica sul sito una relazione recante i risultati dell'attività svolta;
- f) controlla l'adempimento da parte dell'Amministrazione degli obblighi di pubblicazione previsti dalla normativa vigente, in merito a completezza, chiarezza e aggiornamento delle informazioni pubblicate, nonché segnalando all'organo di indirizzo politico, al Nucleo di Valutazione, all'ANAC e, nei casi più gravi, all'ufficio per i procedimenti disciplinari i casi di mancato o ritardato adempimento degli obblighi di pubblicazione;
- g) esamina le istanze di accesso civico semplice e riesamina le istanze di accesso civico generalizzato, nei casi di diniego totale o parziale o di mancata risposta entro il termine indicato dall'art. 5, comma 6, del [D.Lgs. 33/2013](#), qualora il richiedente ne faccia espressa richiesta;
- h) assicura la diffusione del Codice di Comportamento di cui al [D.P.R. 62/2013](#) per il tramite dei servizi di gestione del personale, nonché il monitoraggio annuale sulla sua attuazione, anche avvalendosi dei dati forniti dall'ufficio per i procedimenti disciplinari;
- i) vigila sul rispetto delle disposizioni in materia di inconfiribilità ed incompatibilità di cui al [D.Lgs. 39/2013](#), con capacità proprie di intervento, anche sanzionatorio, nonché di segnalazione delle violazioni all'ANAC;
- j) riceve le segnalazioni del c.d. "whistleblowings" e pone in essere gli atti necessari ad una prima attività di verifica e di analisi, da intendersi quale prima imparziale deliberazione sulla sussistenza del c.d. fumus di quanto rappresentato nella segnalazione, garantendo l'anonimato del segnalante;
- k) sollecita l'individuazione del soggetto preposto all'iscrizione e all'aggiornamento dei dati del c.d. "R.A.S.A." (Responsabile dell'anagrafe per la stazione appaltante).

Collaborano con il Responsabile i dipendenti comunali assegnati al Servizio Organi Istituzionali, anticorruzione, trasparenza e controlli amministrativi ed i dipendenti individuati, d'intesa con i singoli responsabili, come referenti nelle singole articolazioni organizzative dell'ente.

Ai responsabili sono attribuite le seguenti competenze:

- svolgono attività informativa nei confronti del responsabile e dell'Autorità giudiziaria;
- predispongono la relazione e la connessa attestazione di avvenuta applicazione dello stesso per l'Area di competenza;
- partecipano attivamente al processo di analisi, ponderazione e gestione del rischio, anche proponendo le misure di prevenzione;
- assicurano l'osservanza del Codice di comportamento integrativo per quanto riguarda l'Area di competenza e verificano le ipotesi di violazione;
- adottano le misure gestionali e, per quanto di competenza, l'avvio di procedimenti disciplinari, la sospensione, nonché, in base ai criteri definiti dal presente Piano, la rotazione del personale;

- in generale, osservano e fanno osservare per quanto di competenza le misure contenute nella presente sottosezione;
- rendono le dichiarazioni previste dalla normativa e dal presente Piano in materia di inconferibilità e/o incompatibilità, assenza di conflitti di interesse, situazione patrimoniale e reddituale.

Si fa riferimento ai dati di contesto interni ed esterni contenuti nella prima sezione del presente PIAO, anagrafe dell'ente.

L'analisi del rischio è un'attività che viene posta in essere dopo aver provveduto all'analisi dei processi e dei procedimenti dell'Ente, intendendo per processo una sequenza di attività interrelate ed interagenti che trasformano delle risorse in un output destinato ad un soggetto interno o esterno all'amministrazione (utente). Si è fatto riferimento alle aree di rischio comuni ed obbligatorie contenute nell'Allegato 1 del PNA 2019 (pagg. 22-27). La metodologia di valutazione prevede per ogni evento rischioso di incrociare due indici:

- *La probabilità* - consente di valutare quanto probabile che l'evento accada in futuro (Discrezionalità: focalizza il grado di discrezionalità nelle attività svolte o negli atti prodotti; esprime l'entità del rischio in conseguenza delle responsabilità attribuite e della necessità di dare risposta immediata all'emergenza; Coerenza operativa: coerenza fra le prassi operative sviluppate dalle unità organizzative che svolgono il processo e gli strumenti normativi e di regolamentazione che disciplinano lo stesso; Rilevanza degli interessi esterni quantificati in termini di entità del beneficio economico e non, ottenibile dai soggetti destinatari del processo; Livello di opacità del processo, misurato attraverso solleciti scritti da parte del RPCT per la pubblicazione dei dati, le richieste di accesso civico semplice e/o generalizzato, gli eventuali rilievi da parte dell'Organismo di Valutazione in sede di attestazione annuale del rispetto degli obblighi di trasparenza; Presenza di procedimenti avviati dall'autorità giudiziaria o contabile o ricorsi amministrativi nei confronti dell'Ente o ripetute richieste di tipo civile o procedimenti disciplinari avviati nei confronti dei dipendenti impiegati sul processo in esame; Livello di attuazione delle misure di prevenzione sia generali sia specifiche previste dal PTPCT per il processo/attività, desunte dai monitoraggi effettuati dai responsabili; Segnalazioni, reclami pervenuti con riferimento al processo in oggetto, intese come qualsiasi informazione ovvero reclami o risultati di indagini di customer satisfaction, avente ad oggetto episodi di abuso, illecito, mancato rispetto delle procedure, condotta non etica, corruzione vera e propria, cattiva gestione, scarsa qualità del servizio; Presenza di gravi rilievi a seguito dei controlli interni di regolarità amministrativa, tali da richiedere annullamento in autotutela, revoca di provvedimenti adottati, ecc.)

- *L'impatto* - valuta il suo effetto qualora lo stesso si verifici, ovvero l'ammontare del danno conseguente al verificarsi di un determinato evento rischioso (Impatto sull'immagine dell'Ente misurato attraverso il numero di articoli di giornale pubblicati sulla stampa locale o nazionale o dal numero di servizi radio-televisivi trasmessi, che hanno riguardato episodi di cattiva amministrazione, scarsa qualità dei servizi o corruzione; Impatto in termini di contenzioso, inteso come i costi economici e/o organizzativi sostenuti per il trattamento del contenzioso dall'Amministrazione; Impatto organizzativo e/o sulla continuità del servizio, inteso come l'effetto che il verificarsi di uno o più eventi rischiosi inerenti il processo può comportare nel normale svolgimento delle attività dell'Ente; Danno generato a seguito di irregolarità riscontrate da organismi interni di controllo o autorità esterne).

Essa è limitata alle seguenti attività:

- a) Autorizzazione/concessione;
- b) Contratti pubblici;
- c) Concessione ed erogazione di sovvenzioni, contributi;
- d) Concorsi e prove selettive;

Per la prevenzione dei rischi sono adottate specifiche di prevenzione, nell'ambito delle seguenti categorie di misure:

- 1) di controllo;
- 2) di trasparenza;
- 3) di definizione e promozione dell'etica e di standard di comportamento;
- 4) di regolamentazione;
- 5) di semplificazione;
- 6) di formazione;
- 7) di rotazione;

8) di disciplina del conflitto di interessi.

Di seguito si fornisce una specifica elencazione dei processi, del tipo e livello di rischio e delle misure adottate e/o da adottare, comprensivo dei tempi di attuazione:

n. scheda	Area di rischio	Attività o processo	Probabilità (P)	Impatto (I)	Rischio (P x I)
1	A	Concorso per l'assunzione di personale	2,5	1,5	3,75
2	A	Concorso per la progressione in carriera del personale	2	1,25	2,5
3	A	Selezione per l'affidamento di un incarico professionale	3,5	1,5	5,25
4	B	Affidamento mediante procedura aperta (o ristretta) di lavori, servizi, forniture	2,33	1,25	2,92
5	B	Affidamento diretto di lavori, servizi o forniture	2,83	1,5	4,25
6	C	Permesso di costruire	2,67	2,50	6,67
7	C	Permesso di costruire in aree assoggettate ad autorizzazione paesaggistica	3,00	1,25	3,75
8	D	Concessione di sovvenzioni, contributi, sussidi, ausili finanziari, nonché attribuzione di vantaggi economici di qualunque genere	1,83	1,5	3,75
9	I	Provvedimenti di pianificazione urbanistica generale	4	1,75	7
10	I	Provvedimenti di pianificazione urbanistica attuativa	3,83	1,75	6,71
11	E	Locazione immobili di proprietà comunale	2,67	1,50	4,00
12	F	Gestione delle sanzioni per violazioni del CDS	2,17	1,75	3,79
13	E	Gestione ordinaria della entrate di bilancio	2,17	1	2,17
14	E	Gestione ordinaria delle spese di bilancio	3,33	1	3,33

15	F	Accertamenti e verifiche dei tributi locali	3,17	1,25	3,96
16	F	Accertamenti con adesione dei tributi locali	3,83	1,25	4,79
17	F	Accertamenti e controlli sugli abusi edilizi	2,67	1	2,67
18	D	Incentivi economici al personale (produttività e retribuzioni di risultato)	1,83	2,25	4,13
19	C	Autorizzazione all'occupazione del suolo pubblico	2,17	1	2,17
20	C	Autorizzazioni ex artt. 68 e 69 del TULPS (spettacoli anche viaggianti, pubblici intrattenimenti, feste da ballo, esposizioni, gare)	2,83	1,25	3,54
21	C	Permesso di costruire convenzionato	3,33	1,25	4,17
22	K	Pratiche anagrafiche	2,17	1,00	2,17
23	K	Documenti di identità	2,00	1,00	2,00
24	K	Servizi per minori e famiglie	3,50	1,25	4,38
25	K	Servizi assistenziali e socio-sanitari per anziani	3,50	1,25	4,38
26	K	Servizi per disabili	3,50	1,25	4,38
27	K	Servizi per adulti in difficoltà	3,50	1,25	4,38
28	K	Servizi di integrazione dei cittadini stranieri	3,50	1,25	4,38
29	J	Raccolta e smaltimento dei rifiuti	3,67	1,25	4,58
30	K	Gestione del protocollo	1,17	0,75	0,88
31	K	Gestione dell'archivio	1,17	0,75	0,88
32	K	Gestione delle sepolture e dei loculi	2,17	1,00	2,17
33	K	Gestione tombe famiglia	2,50	1,25	3,13
34	C	Organizzazione eventi	3,00	1,25	3,75
35	C	Rilascio di patrocini	2,67	1,25	3,33
36	E	Gare ad evidenza pubblica di vendita di beni	2,50	1,25	3,13
37	E	Funzionamento degli Organi collegiali	1,33	1,75	2,33
38	E	Formazione di determinazioni,	1,33	1,25	1,67

		ordinanze, decreti ed altri atti amministrativi			
39	G	Designazione dei rappresentanti dell'Ente presso enti, società, fondazioni	3,33	1,75	5,83
40	K	Gestione dei procedimenti di segnalazione e reclamo	1,83	1,75	3,21
41	K	Gestione della leva	1,17	0,75	0,88
42	K	Gestione dell'elettorato	2,00	0,75	1,50
43	E	Gestione degli alloggi pubblici	2,67	0,75	2,00
44	D	Gestione del diritto allo studio	2,67	1,25	3,33
45	F	Vigilanza sulla circolazione e la sosta	1,67	1,00	1,67
46	H	Incarichi legali	3,50	1,50	5,25
47	G	Incarichi tecnici	3,83	1,50	5,75
48	F	Controlli sull'uso del territorio	3,00	1,25	3,75

Le schede di valutazione del rischio di tutte le attività analizzate sono depositate presso l'Ufficio del Responsabile della Prevenzione della Corruzione e della Trasparenza.

Nella tabella che segue si procede alla ponderazione del rischio classificando le attività in ordine decrescente rispetto ai valori di "rischio" stimati.

n. scheda	Area di rischio	Attività o processo	Probabilità (P)	Impatto (I)	Rischio (P x I)
9	I	Provvedimenti di pianificazione urbanistica generale	4,00	1,75	7,00
10	I	Provvedimenti di pianificazione urbanistica attuativa	3,83	1,75	6,71
6	C	Permessi di costruire	2,67	2,50	6,67
39	G	Designazione dei rappresentanti del Comune presso enti, società, fondazioni	3,33	1,75	5,83

47	G	Incarichi tecnici	3,83	1,50	5,75
3	G	Selezione per affidamento incarichi professionali anche ex art. 110 del TUEL	3,50	1,50	5,25
46	H	Incarichi legali	3,50	1,50	5,25
16	F	Accertamenti con adesione dei tributi locali	3,83	1,25	4,79
29	J	Raccolta e smaltimento dei rifiuti	3,67	1,25	4,58
24	K	Servizi per minori e famiglie	3,50	1,25	4,38
25	K	Servizi assistenziali e socio-sanitari per anziani	3,50	1,25	4,38
26	K	Servizi per disabili	3,50	1,25	4,38
27	K	Servizi per adulti in difficoltà	3,50	1,25	4,38
28	K	Servizi di integrazioni dei cittadini stranieri	3,50	1,25	4,38
5	B	Affidamento diretto di lavori, servizi o forniture	2,83	1,50	4,25
21	C	Permesso di costruire convenzionato	3,33	1,25	4,17
18	D	Incentivi economici al personale (produttività e retribuzioni di risultato)	1,83	2,25	4,13
11	E	Locazioni immobili di proprietà comunale	2,67	1,50	4,00
15	F	Accertamenti e verifiche dei tributi locali	3,17	1,25	3,96

12	F	Gestione delle sanzioni per violazioni del C.d.S.	2,17	1,75	3,79
1	A	Concorsi per l'assunzione di personale	2,50	1,50	3,75
7	C	Permessi di costruire in aree assoggettate ad autorizzazione paesaggistica	3,00	1,25	3,75
34	C	Organizzazione eventi	3,00	1,25	3,75
8	D	Concessione di sovvenzioni, contributi, sussidi, ausili finanziari, nonché attribuzione di vantaggi economici di qualunque genere	1,83	1,50	3,75
48	F	Controlli sull'uso del territorio	3,00	1,25	3,75
20	C	Autorizzazioni ex artt. 68 e 69 del TULPS (spettacoli anche viaggianti, pubblici intrattenimenti, feste da ballo, esposizioni, gare)	2,83	1,25	3,54
35	C	Rilascio di patrocini	2,67	1,25	3,33
44	D	Gestione del diritto allo studio	2,67	1,25	3,33
14	E	Gestione ordinaria delle spese di bilancio	3,33	1,00	3,33
40	K	Gestione dei procedimenti di segnalazione e reclamo	1,83	1,75	3,21
36	E	Gare ad evidenza pubblica di vendita di beni	2,50	1,25	3,13
33	K	Gestione delle tombe di famiglia	2,50	1,25	3,13
4	B	Affidamento mediante procedura aperta (o ristretta) di lavori, servizi, forniture	2,33	1,25	2,92
17	F	Accertamenti e controlli sugli abusi edilizi	2,67	1,00	2,67

2	A	Concorso per la progressione in carriera del personale	2,00	1,25	2,50
37	E	Funzionamento degli Organi collegiali	1,33	1,75	2,33
19	C	Autorizzazione all'occupazione del suolo pubblico	2,17	1,00	2,17
13	E	Gestione ordinaria delle entrate di bilancio	2,17	1,00	2,17
22	K	Pratiche anagrafiche	2,17	1,00	2,17
32	K	Gestione delle sepolture e dei loculi	2,17	1,00	2,17
43	E	Gestione degli alloggi pubblici	2,67	0,75	2,00
23	K	Documenti di identità	2,00	1,00	2,00
38	E	Formazione di determinazioni, ordinanze, decreti ed altri atti amministrativi	1,33	1,25	1,67
45	F	Vigilanza sulla circolazione e la sosta	1,67	1,00	1,67
42	K	Gestione dell'elettorato	2,00	0,75	1,50
30	K	Gestione del protocollo	1,17	0,75	0,88
31	K	Gestione dell'archivio	1,17	0,75	0,88
41	K	Gestione della leva	1,17	0,75	0,88

Vengono adottate le seguenti misure di prevenzione comuni a tutte le aree ed attività a rischio, cui si aggiungono quelle specifiche per i singoli procedimenti e/o processi: informatizzazione di tutti gli atti; formazione dell'elenco dei procedimenti e definizione dei relativi termini di conclusione, con stesura di un report contenente i tempi medi di conclusione, i procedimenti per i quali i termini non sono stati rispettati, la segnalazione del mancato rispetto dell'ordine cronologico di trattazione; controllo sulla regolarità degli atti amministrativi; definizione ed attuazione della rotazione sia ordinaria che straordinaria del personale, delle posizioni organizzative; inserimento nei contratti nei contratti di specifiche clausole che prescrivono l'obbligo di rispetto del Codice di comportamento e del Codice di comportamento integrativo e la relativa causa di risoluzione in caso di inadempimento; verifica degli incarichi extra istituzionali svolti dai dipendenti; adozione di misure per la tutela del dipendente che segnala illeciti (c.d. whistleblower); verifica del rispetto dell'obbligo di astensione e/o segnalazione in caso di conflitti di interesse, anche potenziali; verifica del rispetto dei vincoli di inconferibilità ed incompatibilità; verifica del c.d. pantouflage; verifica dei vincoli per la formazione di commissioni di gara e/o concorso; verifica delle disposizioni sul ricorso all'arbitrato; sottoscrizione dei protocolli di integrità, di legalità ed antimafia; individuazione del RASA.

Il monitoraggio sull'attuazione delle misure per la prevenzione della corruzione viene effettuato dal RPCT, coadiuvato dal Gruppo di lavoro, e dai responsabili per mezzo delle seguenti attività:

- a) riunioni periodiche al fine di verificare l'attuazione del Piano e tempestiva informazione circa eventuali anomali riscontrate;
- b) organizzazione dell'attività di formazione;
- c) redazione di una relazione annuale sui risultati dell'attività svolta;
- d) proposte di modifica o adeguamento del Piano a seguito delle verifiche;
- e) verifica del rispetto dello svolgimento delle azioni entro i termini indicati nel Piano ed eventuale diffida ad adempiere.

I responsabili sono obbligati a fornire al RPCT la seguente attività di collaborazione e referto rispetto al monitoraggio di cui sopra:

- segnalano, tempestivamente, ogni eventuale anomalia rispetto all'ordinario e regolare espletamento delle attività in materia;
- periodicamente, ed almeno entro il 10 gennaio di ogni anno, trasmettono una relazione di verifica complessiva dello stato di attuazione delle disposizioni in materia e del PTPCT – annualità precedente – , secondo la modulistica appositamente predisposta dal RPCT.

Con apposite richieste del RPCT possono essere richiesti ulteriori reports in corso di annualità.

In materia di trasparenza, si precisa che:

- 1) Il Responsabile prevenzione corruzione e della trasparenza, ha l'obbligo e la responsabilità di controllare e monitorare gli obblighi di pubblicazione; recepire le richieste relative sia all'accesso civico semplice sia all'accesso civico generalizzato; segnalare i casi di inadempimento in materia di obbligo di pubblicazione dei documenti/dati/informazioni agli organi disciplinari interni, al vertice politico dell'amministrazione e all'organismo di valutazione.
- 2) Sono individuati i referenti del RPCT nelle singole articolazioni organizzative.
- 3) I responsabili di Settore/Staff sono responsabili, per la parte di propria competenza ex art. 43, comma 3, [D.Lgs. n. 33/2013](#) e s.m.i.: del regolare flusso dei documenti/dati/informazioni da pubblicare; della completezza, chiarezza, correttezza dei dati oggetto di pubblicazione; della qualità delle informazioni pubblicate in termini di integrità, costante aggiornamento, tempestività, semplicità di consultazione, conformità all'originale, indicazione della loro provenienza e riutilizzabilità; dell'avvenuta pubblicazione dei dati e del rispetto dei relativi termini di legge.

Relativamente alla puntuale applicazione dei vincoli di trasparenza si ricorda che per:

- Aggiornamento "tempestivo" – ex art. 8 [D.Lgs. n. 33/2013](#) deve intendersi un termine relativo, da valutare ed applicare in relazione alle circostanze concrete della fattispecie;
- Aggiornamento "trimestrale" o "semestrale" – la pubblicazione effettuata tempestivamente e comunque entro trenta giorni successivi alla scadenza del trimestre o del semestre.
- Aggiornamento "annuale" – la pubblicazione avviene tempestivamente e comunque entro trenta giorni dalla data in cui il dato si rende disponibile o da quella in cui esso deve essere formato o deve pervenire all'amministrazione in base a specifiche disposizioni normative.

Inoltre che la durata dell'obbligo di pubblicazione deve intendersi fissata ordinariamente in cinque anni che decorrono dal 1° gennaio dell'anno successivo a quello in cui decorre l'obbligo di pubblicazione e comunque fino a che gli atti pubblicati abbiano prodotto i loro effetti.

Ed ancora che bisogna rispettare i seguenti vincoli:

- 1) Completezza: la pubblicazione deve essere esatta, accurata e riferita a tutte le unità organizzative di ciascun Servizio di cui si compone la struttura organizzativa del comune;
- 2) Dati aperti e riutilizzo: i documenti, le informazioni e i dati oggetto di pubblicazione obbligatoria sono resi disponibili in formato di tipo aperto e sono riutilizzabili, fatti salvi i casi in cui l'utilizzo del formato aperto e il riutilizzo dei dati siano stati espressamente esclusi dal legislatore.

Relativamente alle società e/o agli enti partecipati e/o controllati, si chiarisce che l'Amministrazione assegna ad ognuna di essi obiettivi specifici, ivi compresi quelli in materia di trasparenza, anticorruzione e antiriciclaggio. Il monitoraggio sul raggiungimento degli obiettivi avviene attraverso l'analisi delle relazioni periodiche, nelle quali le società includono la rendicontazione degli obiettivi, che consente di analizzare il grado di raggiungimento ed individuare le eventuali azioni correttive in caso di scostamento. Le risultanze del monitoraggio sono riportate all'interno di report periodici che confluiscono nel referto annuale sul controllo strategico pubblicato sul sito dell'ente.

Nell'ambito dell'attività di controllo previste, viene effettuata anche la verifica del corretto adempimento degli obblighi in materia di trasparenza delle società e/o degli enti soggetti al controllo. Gli esiti delle verifiche sono illustrati in un report annuale e trasmessi oltre che internamente agli organi di

governo e al RPCT anche alle società e/o enti interessati affinché adottino laddove necessario le opportune misure correttive.

L'aggiornamento nel triennio del monitoraggio delle attività a fini di prevenzione della corruzione e delle conseguenti iniziative viene effettuato solamente nel caso di presenza di fatti corruttivi, di modifiche organizzative rilevanti o di ipotesi di disfunzioni amministrative significative intercorse o di modifiche degli obiettivi di performance a protezione del valore pubblico. Decorso il triennio, il Piano è modificato sulla base delle risultanze dei monitoraggi effettuati nel triennio.

SEZIONE TERZA

ORGANIZZAZIONE E CAPITALE UMANO

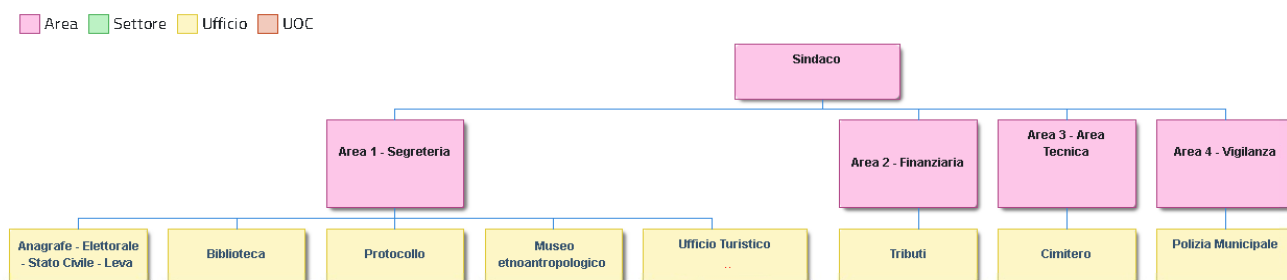
3.1 STRUTTURA ORGANIZZATIVA

Il Comune di Sutera, con delibera Giunta Municipale n. 94 del 29/07/2020 ha determinato la dotazione organica del personale con il seguente organigramma;

Organigramma

Comune di Sutera (CL)

Organigramma



Nella struttura sono in servizio alla data di adozione del presente documento le seguenti unità: n. 4 posizioni organizzative; n. 1 dipendenti di categoria D, n. 11 dipendenti di categoria C, n. 10 dipendenti di categoria B1; n. 1 dipendenti di categoria A.

I livelli di responsabilità presenti nell'ente sono i seguenti:

AREE: strutture di massimo livello che raggruppano i Settori. Corrispondono a specifici ed omogenei ambiti di intervento. A capo dell'Area viene nominato dal Sindaco un Responsabile.

SERVIZI: unità organizzative, di livello non dirigenziale, a cui vengono preposti dipendenti individuati dai responsabili.

I profili professionali previsti attualmente dall'ente, stante che sulla base delle previsioni dettate dal CCNL 16 novembre 2022, delle prescrizioni dell'articolo 6 ter del [D.Lgs. n. 165/2001](#) e delle Linee Guida del Dipartimento della Funzione Pubblica pubblicate sulla Gazzetta Ufficiale del 14 settembre 2022, dovranno essere modificate entro il giorno 1° aprile 2023, data di entrata in vigore della revisione dell'ordinamento professionale di cui al citato CCNL, sono i seguenti:

CATEGORIA D

a) Funzionario amministrativo

Descrizione del lavoro

Attività

Programmazione e gestione di processi amministrativi, nei diversi ambiti di intervento dell'Amministrazione con relativa cura e predisposizione di atti e provvedimenti.

Studio delle problematiche di applicazione delle norme ai casi di interesse, standardizzazione e monitoraggio dei procedimenti amministrativi, individuazione dei percorsi per la formalizzazione di atti e decisioni.

Può coordinare i processi complessivi del settore / unità organizzativa di competenza, garantendo adeguati livelli di qualità del servizio complessivo erogato. È responsabile della correttezza dell'attività complessiva svolta dal settore, e della integrazione dello stesso nei processi complessivi dell'ente.

Responsabilità e autonomia

Piena autonomia nell'ambito di importanti e differenti processi produttivi/amministrativi, con relativa responsabilità di risultato e con un'elevata ampiezza delle soluzioni tecnico amministrative possibili, rispetto a modelli teorici non immediatamente utilizzabili ed alle fattispecie disciplinate del diritto.

Responsabilità e gestione completa dei processi e attività di competenza, dalla fase di istruttoria alla produzione di decisioni e atti finali, dei risultati delle attività svolte direttamente o dal personale coordinato, dei risultati e degli obiettivi assegnati.

Garantire la pianificazione complessiva delle attività del servizio di riferimento e partecipare alla progettazione e adeguamento dei processi complessivi dell'ente.

Attuare iniziative innovative e migliorative e sviluppare le procedure di lavoro verso un continuo aggiornamento delle stesse e la completa integrazione di tutti i processi intersettoriali dell'ente.

Garantire l'elaborazione di dati/informazioni relativamente ai processi di competenza.

Garantire la correttezza dell'attività amministrativa di propria competenza e il continuo aggiornamento dell'ente alle normative in vigore.

Relazioni interne e/o esterne

Relazioni organizzative interne di natura negoziale e complessa. Costanti rapporti con altri uffici ed unità organizzative di appartenenza al fine di gestire processi amministrativi intersettoriali. Relazioni esterne dirette, con altre istituzioni private e pubbliche e con gli utenti, anche con rappresentanza istituzionale.

Competenze

Conoscenze

Elevate conoscenze teoriche e pratiche di carattere giuridico amministrativo, con particolare riguardo agli ambiti di competenza. Elevata conoscenza delle casistiche relative alle fattispecie astratte, delle tendenze evolutive del diritto amministrativo e del proprio ambito di lavoro. Conoscenza dei processi tecnici e di erogazione dei servizi sui quali si interviene per l'adozione degli atti amministrativi di competenza.

Buone conoscenze degli strumenti tecnici ed informatici (compresi quelli multimediali) necessari al corretto svolgimento delle attività.

Conoscenze approfondite relative alle tipologie di servizi erogati dal settore di appartenenza.

Capacità

Elevata capacità di individuare soluzioni a problemi complessi di natura giuridico amministrativa. Elevata capacità di individuazione ed interpretazione delle norme da applicare.

Orientamenti e attitudini

Orientamento alla qualità del servizio ed al conseguimento dei risultati; alla ottimizzazione delle procedure, dei costi e dei tempi; alla ricerca di soluzioni praticabili e realistiche.

Requisiti di accesso esterno

Laurea o laurea breve con indirizzo coerente con il ruolo da ricoprire. Può essere richiesto il possesso di particolari specializzazioni.

b) Funzionario economico-finanziario

Descrizione del lavoro

Attività

Programmazione e gestione di processi economico-finanziari, nei diversi ambiti di intervento dell'Amministrazione con relativa cura e predisposizione di atti e provvedimenti.

Coordinamento e supervisione degli atti di programmazione finanziaria e controllo contabile. Analisi dei costi e dei proventi, anche attraverso simulazioni economico-finanziarie.

Può coordinare i processi complessivi del settore / unità organizzativa di competenza, garantendo adeguati livelli di qualità del servizio complessivo erogato. È responsabile della correttezza dell'attività complessiva svolta dal settore, e della integrazione dello stesso nei processi complessivi dell'ente.

Responsabilità e autonomia

Piena autonomia nell'ambito di importanti e differenti processi produttivi /amministrativi/contabili, con relativa responsabilità di risultato e con un'elevata ampiezza delle soluzioni amministrativo-contabili possibili, rispetto a modelli teorici non immediatamente utilizzabili.

Responsabilità e gestione completa dei processi e attività di competenza, dalla fase di istruttoria alla produzione di decisioni e atti finali, dei risultati delle attività svolte direttamente o dal personale coordinato, dei risultati e degli obiettivi assegnati.

Garantire la pianificazione complessiva delle attività del servizio di riferimento e partecipare alla progettazione e adeguamento dei processi complessivi dell'ente.

Attuare iniziative innovative e migliorative e sviluppare le procedure di lavoro verso un continuo aggiornamento delle stesse e la completa integrazione di tutti i processi intersettoriali dell'ente.

Garantire l'elaborazione di dati/informazioni relativamente ai processi di competenza.

Garantire la correttezza dell'attività amministrativa di propria competenza e il continuo aggiornamento dell'ente alle normative in vigore.

Relazioni interne e/o esterne

Relazioni organizzative interne di natura negoziale e complessa. Costanti rapporti con altri uffici ed unità organizzative di appartenenza al fine di gestire processi amministrativo-contabili intersettoriali. Relazioni esterne dirette, con altre istituzioni private e pubbliche e con gli utenti, anche con rappresentanza istituzionale.

Competenze

Conoscenze

Estesa e approfondita conoscenza di carattere economico, finanziario, contabile, con particolare riguardo agli ambiti di competenza. Elevata conoscenza dei sistemi di gestione economico-finanziaria-contabile, tipici delle Pubbliche Amministrazioni, con particolare riferimento agli enti locali, nonché delle relative tendenze evolutive. Conoscenza dei processi tecnici e di erogazione dei servizi sui quali si interviene.

Buone conoscenze degli strumenti tecnici ed informatici (compresi quelli multimediali) necessari al corretto svolgimento delle attività.

Conoscenze approfondite relative alle tipologie di servizi erogati dal settore di appartenenza.

Capacità

Elevata capacità di individuare soluzioni a problemi complessi di natura contabile ed economico finanziaria. Elevata capacità di comprensione e rappresentazione delle dinamiche economico finanziarie relative ai diversi ambiti di intervento.

Orientamenti e attitudini

Orientamento alla qualità del servizio ed al conseguimento dei risultati; alla ottimizzazione delle procedure, dei costi e dei tempi; alla ricerca di soluzioni praticabili e realistiche.

Requisiti di accesso esterno

Laurea o laurea breve compatibile con indirizzo coerente con il ruolo da ricoprire. Può essere richiesto il possesso di particolari specializzazioni.

c) Funzionario tecnico

Descrizione del lavoro

Attività

Programmazione e/o collaborazione alla programmazione ed alla gestione di processi tecnici, nei diversi ambiti di intervento dell'Amministrazione con relativa cura e predisposizione di atti e provvedimenti.

Può coordinare i processi complessivi del servizio / unità organizzativa di competenza, garantendo adeguati livelli di qualità del servizio complessivo erogato.

Partecipazione e/o progettazione e/o gestione delle opere pubbliche e processi tecnici (opere, manutenzioni, pianificazione territoriale, pianificazione urbana e ambientale, miglioramento e risanamento ambientale ...) e predisposizione degli elaborati tecnici. Cura delle attività di analisi e valutazione, anche economica, connesse ai processi tecnici. Partecipazione e/o gestione delle opere, con partecipazione alle diverse fasi di esecuzione dei lavori ed assunzione dei ruoli previsti dalle normative.

Responsabilità e autonomia

Autonomia nell'ambito di importanti e differenti processi di carattere tecnico, con relativa responsabilità di risultato e con un'elevata ampiezza delle soluzioni tecniche possibili, rispetto a modelli teorici non immediatamente utilizzabili ed alle fattispecie disciplinate del diritto.

Responsabilità nella gestione dei processi tecnici, anche secondo quanto previsto dalle norme ; responsabilità di risultato connesse al rispetto dei tempi, al rispetto delle conformità e specifiche progettuali e standard di qualità.

Responsabilità derivanti dall'appartenenza ad un ordine professionale.

Attuare iniziative innovative e migliorative e sviluppare le procedure di lavoro verso un continuo aggiornamento delle stesse e la completa integrazione di tutti i processi intersettoriali dell'ente.

Garantire l'elaborazione di dati/informazioni relativamente ai processi di competenza.

Relazioni interne e/o esterne

Relazioni organizzative interne di natura negoziale e complessa. Relazioni interne connesse alla gestione dei lavori e degli interventi, anche con unità organizzative diverse da quella di appartenenza.

Relazioni esterne dirette, con altre istituzioni private e pubbliche e con gli utenti, anche con rappresentanza istituzionale.

Competenze

Conoscenze

Conoscenze elevate delle tecniche di progettazione e gestione dei lavori e opere pubbliche, di pianificazione territoriale, urbanistica ed edilizia, ecologia ed analisi territoriale.

Conoscenza approfondita delle norme e dei regolamenti in materia di lavori pubblici, urbanistica, ambiente, con particolare riferimento alle procedure di approvazione di piani e progetti, alle procedure di appalto, al ruolo dei soggetti coinvolti.

Conoscenze elevate nell'ambito professionale di appartenenza.

Conoscenze elevate relative all'ambito professionale di appartenenza.

Elevata conoscenza degli strumenti tecnici e informatici necessari allo svolgimento efficace dell'attività e delle tecniche di project management.

Conoscenze approfondite relative alle tipologie di servizi erogati dal settore di appartenenza.

Capacità

Elevate capacità tecniche specialistiche relative al settore e richieste dalla tipologia delle attività e dei risultati da raggiungere. Elevate capacità di pianificazione, pianificazione e organizzazione dell'attività svolta. Elevate capacità di analizzare le problematiche relative alle attività svolte e di elaborare e proporre adeguate soluzioni.

Capacità di gestire le eventuali risorse umane assegnate.

Orientamenti e attitudini

Orientamento alla qualità e all'ottimizzazione dei tempi e dei costi; al lavoro di gruppo; alla flessibilità nel rispetto delle normative vigenti; alla integrazione delle risorse economiche e umane; alla ricerca delle soluzioni tecnico-amministrative più adeguate; nel proprio contesto organizzativo realizzando un utile ottimizzazione dei tempi, costi e risorse disponibili.

Coinvolgimento operativo sui programmi di lavoro dei propri collaboratori motivandone l'impegno e promuovendone l'iniziativa personale.

Requisiti di accesso esterno

Laurea o laurea breve compatibile con indirizzo coerente con il ruolo da ricoprire. Può essere richiesto il possesso di particolari specializzazioni o iscrizioni ad albi professionali.

d) Funzionario polizia locale

Descrizione del lavoro

Attività

Coordinamento, gestione, controllo dei processi complessivi e verifica delle attività svolte dal personale coordinato (dalla fase di istruttoria alla produzione di decisioni ed atti finali) in un'ottica di continuo adeguamento del servizio alle esigenze della cittadinanza e alle finalità strategiche dell'Ente. Le attività si riferiscono ai seguenti ambiti di intervento: viabilità e sicurezza stradale; attività economiche e produttive, tutela dell'ambiente, del territorio e della qualità della vita urbana; disagio sociale, sicurezza dei cittadini...

Elaborazione di dati ed informazioni, cura e controllo degli atti amministrativi relativamente ai processi di competenza.

Responsabilità e autonomia

Piena autonomia nella gestione delle attività e dei processi di competenza nell'ambito degli obiettivi assegnati. Responsabilità di risultato, con elevata ampiezza delle soluzioni possibili, connessa all'efficacia delle attività di controllo, al miglioramento della qualità della vita urbana e delle condizioni di sicurezza dei cittadini.

Responsabilità e gestione completa dei processi e attività di competenza, dalla fase di istruttoria alla produzione di decisioni e atti finali, dei risultati delle attività svolte direttamente o dal personale coordinato, dei risultati e degli obiettivi assegnati.

Garantire la pianificazione complessiva delle attività del servizio di riferimento e partecipare alla progettazione e adeguamento dei processi complessivi dell'ente.

Attuare iniziative innovative e migliorative e sviluppare le procedure di lavoro verso un continuo aggiornamento delle stesse e la completa integrazione di tutti i processi intersettoriali dell'ente.

Garantire l'elaborazione di dati/informazioni relativamente ai processi di competenza.

Garantire la correttezza dell'attività amministrativa di propria competenza e il continuo aggiornamento dell'ente alle normative in vigore.

Relazioni interne e/o esterne

Relazioni all'interno dell'unità organizzativa di appartenenza con i collaboratori diretti. Costanti rapporti con altre unità organizzative al fine di gestire processi intersettoriali. Relazioni con istituzioni pubbliche e private esterne all'ente di rilievo sia strategico sia negoziale.

Competenze

Conoscenze

Elevate conoscenze plurispecialistiche relative alle normative che disciplinano i diversi ambiti di intervento ed ai procedimenti amministrativi che regolano le attività svolte.

Conoscenze approfondite relative ai fenomeni economici, sociali e ambientali ai quali è rivolta l'attività di prevenzione e controllo.

Conoscenze elevate sulle tecniche di intervento e controllo, e sui metodi di programmazione e organizzazione delle attività svolte.

Conoscenze tecniche ed amministrative, anche riferite ad altri enti, su attività e processi gestiti.

Capacità

Capacità di programmazione e controllo delle attività lavorative. Capacità di decisione e di risoluzione dei problemi. Capacità relazionali. Capacità di gestione delle risorse umane (instaurare rapporti positivi con i collaboratori, responsabilizzarli, dare loro potere e fiducia, conferire obiettivi, percepire e risolvere eventuali conflitti sociali). Capacità di comunicazione efficace.

Orientamenti e attitudini

Orientamento all'utenza ed al miglioramento continuo della qualità dei servizi resi in termini di efficienza ed efficacia. Orientamento al lavoro di gruppo, al raggiungimento del risultato. Flessibilità operativa e di pensiero. Attitudine all'auto-aggiornamento professionale.

Requisiti di accesso esterno

CATEGORIA C

a) Assistente ai servizi amministrativi e contabili

Descrizione del lavoro

Attività

Gestione di processi amministrativi e contabili, nei diversi ambiti di intervento dell'Amministrazione, con relativa predisposizione di atti e provvedimenti.

Applicazione delle norme ai casi di interesse, risoluzione di problemi di formalizzazione degli atti e delle decisioni, nell'ambito dei processi definiti, applicazione di tecniche contabili e di analisi economico-finanziarie.

Responsabilità e autonomia

Autonomia nell'ambito di specifici processi amministrativi e contabili, con relativa responsabilità di risultato e con una significativa ampiezza delle soluzioni possibili su modelli predefiniti secondo l'esperienza di settore.

Responsabilità delle attività assegnate, dei risultati relativi a specifici processi produttivi, amministrativi, istruttori e di erogazione di servizi.

Responsabilità nel garantire adeguati livelli di prestazione in termini di qualità e di celerità di esecuzione.

Verifica che le procedure di lavoro siano sempre aggiornate al quadro normativo di riferimento e che le modalità di lavoro rispondano a criteri di efficienza.

Propone soluzioni operative nella realizzazione delle attività di competenza.

Garantisce un flusso continuo e preciso di informazioni/dati relativo alle attività svolte.

Relazioni interne e/o esterne

Relazioni interne all'unità organizzativa di appartenenza. Costanti rapporti con altre unità organizzative al fine di gestire processi intersettoriali. Relazioni esterne con istituzioni pubbliche e private. Relazioni con l'utenza.

Competenze

Conoscenze

Approfondite conoscenze di tipo giuridico-amministrativo e contabile, con particolare riguardo agli ambiti di competenza e con riferimento a concrete situazioni di lavoro.

Conoscenze di base di tipo giuridico; conoscenza approfondita dei sistemi di programmazione e controllo; conoscenza di gestione archivi.

Con particolare riferimento ai servizi all'esterno: conoscenza di tecniche di comunicazione, marketing, buona conoscenza della lingua italiana e di almeno una lingua straniera.

Buona conoscenza degli strumenti informatici e telematici necessari allo svolgimento delle attività.

Conoscenza dei processi tecnici e di erogazione dei servizi sui quali si interviene per l'adozione degli atti amministrativi di competenza e per lo svolgimento delle attività contabili e di gestione economico-finanziaria.

Capacità

Capacità di individuare soluzioni a problemi giuridico amministrativi di media complessità. Buona capacità di applicazione delle norme e di utilizzazione delle tecniche contabili e di gestione economico-finanziaria.

Orientamenti e attitudini

Orientamento alla corretta ed efficiente applicazione delle procedure; alla ottimizzazione dei tempi e dei costi; al miglioramento dei servizi all'utenza.

Requisiti di accesso esterno

Diploma di scuola media superiore con indirizzo coerente con il ruolo; può essere richiesto il possesso di particolari abilitazioni, iscrizioni ad albi o requisiti professionali.

b) Assistente ai servizi tecnici

Descrizione del lavoro

Attività

Attività di natura tecnica nell'ambito della collaborazione alla pianificazione, progettazione, gestione e controllo di Lavori Pubblici, di interventi finalizzati alla trasformazione del territorio, alla protezione ambientale, alla sicurezza, alla manutenzione e controllo e al miglioramento delle condizioni di sicurezza degli immobili.

Può gestire e controllare lavori, nel rispetto delle norme vigenti, pianificazione dei lavori (tipo Gantt, Pert) e può coordinare le operazioni relative all'avanzamento degli stessi.

Partecipazione alle attività di progettazione delle opere pubbliche e di predisposizione dei relativi elaborati tecnici, nonché alle attività di analisi e valutazione, anche economica, connesse con la progettazione e individuazione delle soluzioni tecnico-amministrative più adeguate.

Partecipazione alle attività di pianificazione urbana ed ambientale, come l'elaborazione di piani e programmi studi e ricerche.

Predisposizione degli atti amministrativi relativi ai processi di competenza.

Responsabilità e autonomia

Autonomia nell'ambito delle attività svolte e delle direttive progettuali, con relativa responsabilità di risultato rispetto agli interventi realizzati e all'eventuale coordinamento di gruppi di operatori.

Verificare che le procedure di lavoro siano sempre aggiornate al quadro normativo di riferimento e che le modalità di lavoro rispondano a criteri di efficienza.

Proporre soluzioni operative nella realizzazione delle attività di competenza.

Garantire un flusso continuo e preciso di informazioni/dati relativi e alle attività svolte.

Relazioni interne e/o esterne

Relazioni organizzative interne anche con unità organizzative diverse da quella di appartenenza.

Relazioni con gli utenti di natura diretta.

Competenze

Conoscenze

Approfondite conoscenze dei sistemi costruttivi architettonici, stilistici, topografici, urbanistici. Conoscenza di regolamenti, norme tecniche, metodologiche.

Elevata conoscenza di strumenti di pianificazione e controllo e di organizzazione del lavoro.

Elevate conoscenze degli strumenti informatici, delle tecniche di grafica computerizzata, delle tecniche di applicazione della "building automation"; degli strumenti di pianificazione urbanistica.

Conoscenza delle norme che regolano il proprio settore di attività, con particolare riferimento ai lavori pubblici, all'urbanistica, all'ambiente ed alla sicurezza del lavoro.

Capacità

Elevate capacità tecniche specialistiche relative al settore e richieste dalla tipologia delle attività svolte e dai risultati da raggiungere. Capacità di pianificazione, programmazione e organizzazione dell'attività.

Capacità di utilizzazioni di dati/informazioni complesse e di applicazione di norme e procedure.

Capacità di risolvere i problemi.

Orientamenti e attitudini

Orientamento al lavoro di gruppo, alla qualità del servizio, alla ricerca ed all'aggiornamento professionale, alla ottimizzazione delle procedure, dei tempi e dei costi.

Requisiti di accesso esterno

Diploma di scuola media superiore con indirizzo coerente con il ruolo; può essere richiesto il possesso di particolari abilitazioni, iscrizioni ad albi o requisiti professionali; in particolare attestati di partecipazione a corsi di formazione in materie tecniche e informatiche e telematiche.

c) Istruttore di polizia locale

Descrizione del lavoro

Attività

Attività di prevenzione e vigilanza sull'osservanza di leggi e regolamenti relativi ai seguenti ambiti di intervento: viabilità e sicurezza stradale; attività economiche e produttive, tutela dell'ambiente, del territorio e della qualità della vita urbana.

Può avere attività di coordinamento di risorse e di collaboratori nell'ambito dello specifico ambito organizzativo di competenza.

Raccolta e trasmissione di dati ed informazioni. Predisposizione della predisposizione degli atti amministrativi relativamente ai processi di competenza.

Gestisce procedure complete all'interno dei processi di erogazione di servizi di supporto amministrativo e organizzativo (Segreteria Comando e Servizi amministrativi; Gestione sanzioni, Contenzioso, Relazioni con il pubblico), nonché all'interno dei processi della polizia stradale, viabilità e traffico, pubblica sicurezza, controllo del territorio, urbanistica, ecologia, controllo attività economiche e produttive, polizia giudiziaria, pubblica sicurezza, infortunistica sul lavoro.

Responsabilità e autonomia

Può avere autonomia nell'ambito di specifici processi amministrativi con relativa responsabilità di risultato e con una significativa ampiezza delle soluzioni possibili su modelli predefiniti secondo l'esperienza di settore.

Responsabilità di garantire adeguati livelli di prestazione in termini di qualità e di celerità di esecuzione.

Responsabilità di verificare che le procedure di lavoro siano sempre aggiornate al quadro normativo di riferimento e che le modalità di lavoro rispondano a criteri di efficienza.

Responsabilità di garantire un flusso continuo e preciso di informazioni/dati relativo alle attività svolte e di garantire una gestione efficiente delle risorse assegnate.

Può avere responsabilità di coordinamento delle risorse assegnate in autonomia.

Relazioni interne e/o esterne

Relazioni con l'utenza. Relazioni interne all'unità organizzativa di appartenenza. Costanti rapporti con altre unità organizzative al fine di gestire processi intersettoriali. Relazioni con istituzioni pubbliche e private esterne all'ente.

Competenze

Conoscenze

Conoscenze approfondite delle norme e dei regolamenti riguardanti l'attività. Conoscenze relative alle tipologie di servizi erogati dall'unità organizzativa di appartenenza. Conoscenza approfondita del territorio di riferimento. Conoscenza del funzionamento operativo di enti terzi sia pubblici che privati con i quali si condividono attività.

Conoscenze specialistiche relative alla tipologia delle attività svolte nell'unità organizzativa di appartenenza.

Capacità

Capacità di comunicazione e di relazione. Capacità di trasmettere all'esterno un'immagine positiva del Corpo. Capacità di risoluzione dei problemi. Capacità di controllo emotivo e di orientamento all'utenza. Capacità di comunicazione scritta ed orale. Capacità di utilizzo di strumenti informatici di uso comune.

Orientamenti e attitudini

Orientamento all'utenza. Orientamento al lavoro di gruppo. Flessibilità operativa. Attitudine alla ricerca ed all'aggiornamento professionale. Orientamento alla qualità del servizio

Requisiti di accesso esterno

Diploma di scuola media superiore con indirizzo coerente con il ruolo; può essere richiesto il possesso di particolari abilitazioni, iscrizioni ad albi o requisiti professionali.

PARTE TERZA: CATEGORIA B

a) Collaboratore ai servizi di supporto

Descrizione del lavoro

Attività

Il personale inserito all'interno del profilo svolge ogni attività di supporto relativa a processi amministrativi o processi operativi, organizzativi, di sorveglianza e di gestione delle attività dell'ente, all'interno dei diversi servizi, mediante l'utilizzo di automezzi e/o apparecchiature informatiche, ovvero svolgendo attività di tipo strumentale a più ampi processi produttivi.

Presidia parti specifiche di carattere operativo dei processi all'interno di direttive specifiche di indirizzo o di procedure anche di carattere informatico. Valuta nel merito i singoli casi concreti ed applica le istruzioni operative.

Responsabilità e autonomia

Autonomia operativa nell'ambito di istruzioni e prescrizioni di massima con relativa responsabilità per la corretta esecuzione dell'attività direttamente svolta.

Relazioni interne e/o esterne

Relazioni organizzative interne alla struttura di appartenenza, per la trattazione di questioni di limitata rilevanza. Relazioni con gli altri operatori e con gli utenti esterni.

Competenze

Conoscenze

Conoscenza di processi e metodologie di elaborazione, organizzazione e controllo di dati ed informazioni, mediante l'impiego di apparecchiature complesse. Conoscenze delle norme e regolamenti del servizio e di tecniche di soccorso; conoscenze di base in materia di sicurezza.

Conoscenza della lingua italiana.

Conoscenze elementari di carattere economico e contabile.

Conoscenze operative di discipline specialistiche relative alla tipologia dei servizi erogati dall'unità di appartenenza

Conoscenza delle procedure specifiche dell'unità di appartenenza e dell'ente.

Capacità

Capacità di collaborazione efficiente e sostanziale. Capacità di gestire rapporti con l'utenza secondo i regolamenti prestabiliti. Capacità di valutare disfunzioni e situazioni di rischio.

Flessibilità operativa; capacità di risoluzione di problemi operativi; affidabilità e costanza.

Orientamenti e attitudini

Orientamento alla flessibilità dei processi di lavoro, attitudine all'utilizzo delle tecnologie. Orientamento al lavoro di gruppo e alla collaborazione.

Requisiti di accesso esterno

Diploma scuola media inferiore ed eventuale specializzazione professionale.

b) Collaboratore ai servizi tecnici

Descrizione del lavoro

Attività

Attività tipo specialistico nel campo tecnico e della manutenzione nei diversi settori di attività della viabilità, degli edifici, degli impianti, degli arredi e del verde pubblico, esercitate mediante l'utilizzo di apparecchiature tecniche, automezzi e/o apparecchiature informatiche, ovvero svolgendo attività di tipo strumentale a più ampi processi produttivi.

Presidia parti specifiche di carattere operativo dei processi all'interno di direttive specifiche di indirizzo. Valuta nel merito i singoli casi concreti ed applica le istruzioni operative.

Responsabilità e autonomia

Autonomia operativa nell'ambito di istruzioni e prescrizioni di massima con relativa responsabilità per la corretta esecuzione dell'attività direttamente svolta.

Responsabilità nella gestione efficiente delle risorse affidate.

Relazioni interne e/o esterne

Relazioni organizzative semplici di tipi interno ed esterno.

Competenze

Conoscenze

Conoscenze delle norme e dei regolamenti riguardanti il servizio.

Conoscenze operative di discipline specialistiche relative alla tipologia dei servizi erogati dall'unità di appartenenza.

Capacità

Buona capacità di utilizzo degli strumenti tecnici ed automezzi necessari al corretto svolgimento dell'attività.

Capacità di risolvere problemi operativi.

Orientamenti e attitudini

Orientamento al lavoro di gruppo e alla collaborazione. Orientamento alla flessibilità dei processi di lavoro.

Requisiti di accesso esterno

Diploma di Scuola Media Inferiore. Può essere richiesto il possesso di particolari specializzazioni e patenti.

La dotazione organica dell'ente è la seguente:

Cat.	Unità	PROFILO PROFESSIONALE	Posti a tempo pieno occupati	Posti a tempo pieno vacanti	Posti a tempo parziale (24 ore)	Posti a tempo parziale (30 ore)
D1	1	Istruttore direttivo tecnico	1			
D1	1	Istruttore Direttivo di Vigilanza		1		
D1	1	Istruttore direttivo amministrativo/contabile		2		
C1	2	Istruttore tecnico	1	1		
C1	12	Istruttori amministrativo-contabile	1 Fino al 09/08/2023	3 Dal 10/8/2023	9	
C1	2	Agente di Polizia Municipale	1	1		
B1	8	Esecutori operativi			8	
B1	1	Esecutore operativo/autista				1
B1	1	Esecutore operativo/servizi manutentivi				1
B1	2	Esecutore specializzati		2		
A1	2	Operatori esecutivi	1	1		
		TOTALE	8	7	17	2

La spesa teorica complessiva per i posti occupati è pari ad euro 691.000,00; La spesa media per la copertura del personale del triennio 2011/2013 era di € 1.116.371,47.

I criteri per la graduazione delle posizioni organizzative negli enti senza dirigenti sono i seguenti:

– Criteri per la graduazione degli incarichi di posizione organizzativa di direzione di struttura

COMPLESSITA' GESTIONALE (fino a punti 70)	Dimensione organizzativa	Fino a punti 40
	Differenziazione delle attribuzioni	Fino a punti 15
	Complessità delle relazioni	Fino a punti 10
	Competenze professionali richieste	Fino a punti 5
RILEVANZA (fino a punti 30)	Importanza rispetto alle scelte programmatiche	Fino a punti 10
	Gradi di responsabilità	Fino a punti 10
	Attribuzione di incarichi ulteriori	Fino a punti 10

– Criteri per la graduazione degli incarichi di posizione organizzativa di alta professionalità

COMPLESSITA' PROFESSIONALE (fino a punti 75)	Livello di difficoltà professionale	Fino a punti 35
	Differenziazione delle attribuzioni	Fino a punti 15
	Complessità delle relazioni	Fino a punti 15
	Competenze professionali richieste	Fino a punti 10
RILEVANZA (fino a punti 25)	Importanza rispetto alle scelte programmatiche	Fino a punti 15
	Gradi di responsabilità	Fino a punti 10

3.2 ORGANIZZAZIONE DEL LAVORO AGILE

Nell'ambito dell'organizzazione del lavoro, rientra l'adozione di modalità alternative di svolgimento della prestazione lavorativa, quale il lavoro agile caratterizzato dall'assenza di vincoli orari o spaziali e un'organizzazione per fasi, cicli e obiettivi lavoro, stabilita mediante accordo tra dipendente e datore di lavoro; una modalità che aiuta il lavoratore a conciliare i tempi di vita e lavoro e, al contempo, favorire la crescita della sua produttività. da parte del personale dipendente, di nuova istituzione.

Il lavoro agile è stato introdotto nell'ordinamento italiano dalla [Legge n. 81/2017](#), che focalizza l'attenzione sulla flessibilità organizzativa dell'Ente, sull'accordo con il datore di lavoro e sull'utilizzo di adeguati strumenti informatici in grado di consentire il lavoro da remoto. Per lavoro agile si intende quindi una modalità flessibile di esecuzione della prestazione di lavoro subordinato senza precisi vincoli di orario e luogo di lavoro, eseguita presso il proprio domicilio o altro luogo ritenuto idoneo collocato al di fuori della propria sede abituale di lavoro, dove la prestazione sia tecnicamente possibile, con il supporto di tecnologie dell'informazione e della comunicazione, che consentano il collegamento con l'Amministrazione, nel rispetto delle norme in materia di sicurezza e trattamento dei dati personali: Durante la fase di emergenza sanitaria c.d. Covid 19, è stato sperimentato in modo molto ampio nell'ente il c.d. lavoro agile in fase di emergenza.

Nella definizione di questa sottosezione si tiene conto, ovviamente oltre al dettato normativo (con particolare riferimento alle Leggi [n. 124/2015](#) ed [81/2017](#)) degli esiti del lavoro agile in fase di emergenza, delle Linee Guida della Funzione Pubblica, mentre al momento non risultano essere stipulate specifiche disposizioni contrattuali nazionali.

Con il lavoro agile, l'ente vuole perseguire i seguenti obiettivi: promozione della migliore conciliazione tra i tempi di lavoro e quelli della vita familiare, sociale e di relazione dei dipendenti; stimolo alla utilizzazione di strumenti digitali di comunicazione; promozione di modalità innovative di lavoro per lo sviluppo di una cultura gestionale orientata al lavoro per progetti ed al raggiungimento degli obiettivi; miglioramento della performance individuale ed organizzativa; favorire l'integrazione lavorativa di tutti quei dipendenti cui il tragitto casa-lavoro risulta particolarmente gravoso; riduzione del traffico e dell'inquinamento ambientale.

Il lavoro agile si svolge ordinariamente in assenza di precisi vincoli di orario e di luogo di lavoro.

Il Dipendente è tenuto a rispettare il monte ore giornaliero e settimanale previsto dal proprio contratto individuale e delle fasce di reperibilità giornaliera, che coincideranno con gli obblighi di compresenza del personale in servizio presso la sede, come segue:

- mattina 9 - 13.00;
- pomeriggio 15.30 - 17.30 (nei giorni di rientro).

Resta in capo al responsabile di Settore la massima autonomia organizzativa, anche in deroga alle prescritte fasce di reperibilità, per motivate esigenze lavorative.

Nel caso suddetto al lavoratore sono garantiti i tempi di riposo e la disconnessione dalle strumentazioni tecnologiche di lavoro.

Eventuali sopravvenuti impedimenti alla reperibilità dovranno essere preventivamente segnalati via e-mail al proprio responsabile. L'amministrazione può convocare il lavoratore a riunioni e incontri specifici, previo congruo preavviso.

Il lavoratore che presta il proprio servizio in lavoro agile ha l'obbligo di assolvere i compiti a lui assegnati con la massima diligenza, in conformità a quanto disposto per la prestazione ordinaria ed a quanto richiesto dal proprio responsabile, conservando gli stessi diritti ed obblighi del lavoratore in sede.

In occasione del lavoro agile non si applicano la disciplina dello straordinario e la disciplina dei buoni pasto. Il dipendente potrà fruire dei permessi, previa autorizzazione del responsabile.

È riconosciuto al dipendente il diritto alla disconnessione dalle 20 alle 7 del mattino successivo, nonché nelle giornate festive. Tale previsione non si applica in caso di reperibilità o nei casi di comprovata urgenza.

Le attività che non possono essere svolte in lavoro agile sono le seguenti:

- 1) supporto agli organi di governo;
- 2) attività che richiedono la ricerca di documenti cartacei, con particolare riferimento al diritto di accesso;
- 3) prestazioni che si svolgono in turnazione;
- 4) politiche per la sicurezza della viabilità stradale;
- 5) polizia amministrativa;
- 6) polizia commerciale e annonaria;
- 7) polizia ambientale;
- 8) polizia edilizia;
- 9) polizia locale e amministrativa;
- 10) presidio e il controllo del territorio; infortunistica stradale;
- 11) polizia giudiziaria;
- 12) polizia mortuaria;
- 13) soccorso della protezione civile;
- 14) prevenzione e gestione della salute e della sicurezza sui luoghi di lavoro;
- 15) gestione documentale e dell'archivio generale nell'ambito della sezione protocollo archivio;
- 16) organizzazione e svolgimento delle consultazioni elettorali e referendarie;
- 17) erogazione di servizi anagrafici, di stato civile;
- 18) gestione tecnica degli impianti sportivi (operai);
- 19) svolgimento delle attività educative;
- 20) programmazione e gestione illuminazione pubblica;
- 21) programmazione e gestione delle infrastrutture stradali;
- 22) programmazione e gestione della manutenzione del patrimonio stradale, del ciclo idrico integrato e dell'arredo urbano semafori.

Il lavoro agile è disposto nel rispetto della percentuale minima del 15% stabilita dalla normativa vigente e nella percentuale massima del 25% dei dipendenti impiegati in attività, che possono essere utilmente prestate con tale modalità, ove i dipendenti lo richiedano. Tale percentuale è calcolata in prima istanza sulla somma complessiva dell'orario individuale settimanale o plurisettimanale dei dipendenti impiegabili in modalità agile presso ciascuna Area. Comunque, la predetta percentuale massima del 25% non deve essere superata a livello complessivo di Ente.

Le condizioni che abilitano lo svolgimento del lavoro agile sono le seguenti:

- a) prevalenza, per ciascun lavoratore, della prestazione in presenza (fatta eccezione per il rispetto delle prescrizioni disposte dal medico competente), prevalenza da calcolarsi in base all'orario individuale settimanale o plurisettimanale di ciascun dipendente;
- b) sottoscrizione da parte del dipendente e del responsabile dell'Ufficio Personale di un apposito contratto individuale, previa autorizzazione del responsabile cui il lavoratore è assegnato;
- c) garanzia che lo svolgimento della prestazione di lavoro in modalità agile non pregiudichi o riduca, in alcun modo, la fruizione dei servizi resi dall'amministrazione a favore degli utenti, secondo specifica dichiarazione resa dal responsabile cui il lavoratore è assegnato;

- d) garanzia che sia presente un piano di smaltimento del lavoro arretrato, ove ne sia stato accumulato, sempre secondo specifica dichiarazione resa dal responsabile cui il lavoratore è assegnato;
- e) garanzia di un'adeguata rotazione del personale che può prestare lavoro in modalità agile;
- f) garanzia della sicurezza delle comunicazioni, il che si realizza attraverso la utilizzazione di un cloud;
- g) verifica della idoneità della prestazione di lavoro;
- h) formazione del personale sul rispetto delle norme di sicurezza, sulle modalità di collegamento e di utilizzazione degli strumenti informatici e telematici, nonché sulle conseguenze rispetto alle modalità di svolgimento della prestazione lavorativa.

L'individuazione del personale chiamato a prestare l'attività lavorativa in modalità agile dovrà essere disposta in via prioritaria sulla base dei seguenti criteri, che vanno applicati dai singoli responsabili, fermo restando che, fino al mese di marzo 2023, hanno la priorità i dipendenti cd fragili:

- 1) adeguatezza ed efficacia della modalità "della prestazione nell'esercizio dell'attività lavorativa specifica, da ritenersi condizione abilitante all'attivazione dell'istituto;
- 2) lavoratrici nei tre anni successivi alla conclusione del periodo di congedo di maternità previsto dall'art. 16 [D.Lgs. 151/2001](#);
- 3) condizioni di salute del dipendente e dei componenti del relativo nucleo familiare;
- 4) presenza nel nucleo familiare di figli minori di quattordici anni;
- 5) distanza tra la zona di residenza o di domicilio e la sede di lavoro;
- 6) numero e tipologia dei mezzi di trasporto utilizzati e relativi tempi di percorrenza.

Le modalità per accedere al lavoro agile sono le seguenti: il dipendente presenta apposita richiesta scritta al proprio responsabile; il responsabile propone al dipendente questa modalità di lavoro e ne acquisisce il consenso; il responsabile competente, valutate le richieste pervenute, si esprime sulle stesse, nel rispetto delle condizioni di cui detto in precedenza e sempre che l'attività specifica cui il lavoratore è adibito sia ritenuta utilmente prestabile in modalità agile, trasmettendo all'Ufficio Personale le attestazioni sul rispetto della percentuale massima, sulla presenza delle condizioni richieste e l'elenco del personale per cui predisporre il contratto individuale, corredato di un apposito progetto contenente, per ciascun dipendente, gli specifici obiettivi della prestazione resa in modalità agile, le modalità e i tempi di esecuzione della stessa e la scadenza; questi elementi vengono inclusi in uno specifico contratto che viene sottoscritto dal dirigente e dal dipendente.

Il lavoro agile è svolto nel rispetto degli obblighi e dei doveri nonché dei diritti connessi al rapporto di lavoro subordinato previsti per legge e dal contratto e dalle prerogative e dai diritti sindacali di cui gode il dipendente stesso. Il lavoratore e mantiene il medesimo trattamento giuridico ed economico, con la erogazione delle indennità che non sono incompatibili con questa modalità di svolgimento della prestazione lavorativa. Il dipendente continua ad osservare una condotta uniformata al Codice di comportamento ed è obbligato a prestare la propria attività con regolarità e diligenza, rispettando tutte le istruzioni e le indicazioni che gli verranno fornite. In particolare, deve segnalare immediatamente gli eventuali cattivi funzionamenti delle apparecchiature e può in tal caso essere richiamato a svolgere la sua prestazione in modalità ordinaria. Tale richiamo può essere effettuato anche per esigenze di servizio. Le comunicazioni di richiamo allo svolgimento in modalità ordinaria della prestazione devono essere effettuate il prima possibile e, nel caso di esigenze di servizio, di norma con un preavviso di almeno 12 ore. In questi casi non è previsto il recupero dello svolgimento delle attività in modalità agile. Il dipendente è altresì tenuto alla più assoluta riservatezza sui dati e sulle informazioni in suo possesso inerenti l'attività lavorativa e, conseguentemente, adotta ogni misura idonea a garantire tale riservatezza. Nello svolgimento delle operazioni di trattamento dei dati ai quali, in considerazione delle mansioni ricoperte, il dipendente abbia accesso in esecuzione delle prestazioni lavorative, i dati personali devono essere trattati nel rispetto della riservatezza e degli altri fondamentali diritti riconosciuti all'interessato dalle norme in materia di cui al Regolamento [GD.P.R. \(UE 679/2016\)](#) e al [D.Lgs. 196/2003](#) e s.m.i. Devono altresì essere rispettate le disposizioni interne impartite dall'Ente in qualità di Titolare del trattamento. In particolare il dipendente è tenuto a: custodire e conservare i dati personali trattati, in modo da ridurre al minimo i rischi di distruzione o di perdita, anche accidentale, dei dati stessi, di accesso non autorizzato o di trattamento non consentito o non conforme alle finalità della raccolta, nonché di evitare la diffusione dei dati personali a soggetti terzi; evitare di lasciare incustoditi documenti contenenti dati personali, evitare la stampa di documenti e custodire gli stessi in un luogo sicuro; evitare di divulgare dati o informazioni inerenti l'attività lavorativa in presenza di terzi; non comunicare le proprie password personali ed assicurarsi che le relative digitazioni non siano fruibili e/o osservate da terzi; bloccare il computer in caso di allontanamento dalla postazione di lavoro.

Anche durante le giornate rese in modalità agile il dipendente ha diritto alla tutela INAIL.

L'Amministrazione e/o il lavoratore possono recedere dal contratto individuale sottoscritto di lavoro agile con un preavviso di 15 giorni. In presenza di un giustificato motivo ciascuno dei contraenti può recedere senza preavviso. Costituisce giustificato motivo di recesso l'irrogazione di una sanzione disciplinare superiore al rimprovero scritto. Il lavoro agile può essere oggetto di recesso senza preavviso per ragioni organizzative, in particolare a titolo esemplificativo: assegnazione del/della dipendente ad altre mansioni diverse; mancato raggiungimento degli obiettivi assegnati in modalità di lavoro agile di cui al contratto individuale ed al progetto; mancata osservanza delle disposizioni in materia di salute e sicurezza sul lavoro, sicurezza e tutela dei dati, fedeltà e riservatezza.

Per svolgere la prestazione lavorativa in lavoro agile, al lavoratore – per quanto possibile – sono forniti gli strumenti tecnologici utili e necessari di proprietà dell'Amministrazione.

3.3 PIANO DEL FABBISOGNO DEL PERSONALE

La consistenza del personale in servizio al 31 dicembre 2022 era la seguente:

INQUADRAMENTO	PROFILO	TEMPO INDETERMINATO	TEMPO PIENO O PARZIALE	TOTALE
CATEGORIA D				
CATEGORIA C				
CATEGORIA B3				
CATEGORIA B1				
CATEGORIA A				
TOTALE				

Sulla base dell'esame della dotazione organica e delle relazioni trasmesse dai responsabili, si attesta che non vi sono dipendenti in sovrannumero o in eccedenza.

Le capacità assunzionali dell'ente sono le seguenti:

- spesa del personale 2022, al netto delle assunzioni etero finanziate effettuate dal 13 ottobre 2020;
- entrate correnti del triennio 2022, 2021, 2020;
- Fondo Crediti di Dubbia Esigibilità del bilancio preventivo assestato del 2022;
- Rapporto tra spesa del personale ed entrate correnti di cui all'articolo 33 del [D.L. n. 34/2019](#);
- Capacità assunzionali anno 2023:

CALCOLO MARGINI ASSUNZIONALI - Anno 2023 (DPCM 17 marzo 2020)

COMUNE DI SUTERA

Step 1 - DETERMINAZIONE VALORE SOGLIA art. 4

Popolazione	1.200
Fascia di riferimento	B
Valore 1° soglia	28,6%
Valore 2° soglia	32,6%

CALCOLO RAPPORTO

SPESA DI PERSONALE	Cod. Piano dei conti integrato	ENTRATE CORRENTI
Redditi da lavoro dipendente	U.1.01.00.00.000	Entrate rendiconto anno 2020
730.905,56		2.475.046,47

Spesa arretrati contrattuali (sottratto nella somma)		Entrate rendiconto anno 2021	2.443.431,21
Incentivi funzioni tecniche (sottratto nella somma)		Entrate rendiconto anno 2022	2.452.270,72
Rimborso spese personale comandato (da aggiungere)	U.1.09.01.00.000	Media	2.456.916,13
Somministrazione	U.1.03.02.12.001	FCDE bilancio assestato 2022	43.093,36
Quota LSU in carico all'ente	U.1.03.02.12.002	ENTRATE DA CONSIDERARE	2.413.822,77
Collaborazioni coordinate e a progetto	U.1.03.02.12.003		
Altre forme di lavoro flessibile	U.1.03.02.12.999		
	730.905,56		

Rapporto **30,28%**

Step 3 - VALUTAZIONE CAPACITA' SPESA

Limite teorico	690.353,31	
Margine	-40.552,25	VALORE INCREMENTO DA UTILIZZARE

Step 3b - VERIFICA LIMITE MAX ANNO 2023 (art. 5)

Percentuale massima incremento spesa	34,0%	
Spesa di personale da rendiconto 2018	903.142,05	
Incremento massimo anno 2023	307.068,30	Non utilizzare

Step 3c - UTILIZZO CAPACITA' ASSUNZIONALI RESIDUE DA TURNOVER

Margini assunzionali da turnover ancora disponibili quinquennio 2015-2019	153.117
---	---------

Totale teorico spazi assunzionali	153.116,73
SOMMA Alternativa	153.116,73 €

Da utilizzare se maggiore della capacità di spesa ma nel limite del valore massimo 2023

Le cessazioni verificatesi nel corso del biennio 2020-2021 hanno determinato margini assunzionali ulteriori per € 58.149,39.

Si deve inoltre sottolineare che, per le cessazioni verificatesi nel corso dell'anno 2022, , si sono determinate capacità assunzionali ulteriori per il 2023 pari ad euro 30.467,28, per cui il totale delle capacità assunzionali utilizzabili nel corrente anno è pari ad euro €. 241.733,40

L'ente non intende utilizzare queste capacità assunzionali per assunzioni a tempo indeterminato e\o a tempo determinato.

Nel corso del triennio 2023/2025 sono previste sulla base di dati certi per il collocamento in quiescenza in via obbligatoria le seguenti cessazioni di personale:

anno 2023, numero cessazioni 1 Istruttore ex cat. C; risparmio previsto su base annua € 30.467,28;
anno 2024, numero cessazioni 1 Funzionario ex cat. D; risparmio previsto su base annua € 33.150,08;
anno 2025, non sono previste cessazioni.

Di dare atto che per il triennio 2023/2025 non sono previste assunzioni di personale.

LA FORMAZIONE DEL PERSONALE

Per la redazione del piano per la formazione del personale per il triennio 2023/2025 si fa riferimento ai seguenti documenti:

- Piano strategico per la valorizzazione e lo sviluppo del capitale umano nella PA del Dipartimento della Funzione Pubblica (pubblicato il 10 gennaio 2022);
- Patto per l'innovazione del lavoro pubblico e la coesione sociale” in cui si evidenzia che “la costruzione della nuova Pubblica Amministrazione si fonda sull'ingresso di nuove generazioni di lavoratrici e lavoratori e sulla valorizzazione delle persone nel lavoro, anche attraverso percorsi di crescita e aggiornamento professionale (reskilling) con un'azione di modernizzazione costante, efficace e continua per centrare le sfide della transizione digitale e della sostenibilità ambientale”;
- Linee guida della Funzione Pubblica per il fabbisogno di personale n. 173 del 27 agosto 2018;
- Linee di indirizzo della Funzione Pubblica per l'individuazione dei nuovi fabbisogni professionali da parte delle amministrazioni pubbliche;
- [“Decreto Brunetta n. 80/2021”](#) in relazione alle indicazioni presenti per la stesura del Piano Integrato di Attività e Organizzazione (PIAO) per la parte formativa;
- Documento Unico di Programmazione del Comune.

Gli assi portanti del Piano 2023-2025 sono:

- a) organizzare l'offerta di formazione in coerenza con il nuovo Piano strategico nazionale che ci fornisce una articolata serie di indicazioni di massima sulle logiche da adottare e il focus da centrare come traduzione dei contenuti del PNRR;
- b) adottare la logica del PIAO (Piano integrato delle attività e dell'organizzazione) individuando obiettivi annuali e pluriennali;
- c) progettare, programmare e organizzare l'offerta formativa “in riferimento allo sviluppo delle competenze, in particolare alle competenze necessarie per il cambiamento e innovazione nell'ente e agli obiettivi mission e di servizio dell'ente”;
- d) accogliere le indicazioni del PNRR per organizzare percorsi formativi articolati per target mirati (al fine di aumentare la qualificazione dei contenuti), se possibile certificati dentro un sistema di accreditamento;
- e) adottare la logica di rete per usare al meglio sinergie nel progettare ed erogare formazione (risorse, idee, sperimentazioni) con università, aziende private presenti, associazione di enti etc. In tale ambito l'ente verificherà la possibilità di dare corso alla realizzazione di forme di gestione associata con altri enti locali.

Gli obiettivi strategici del Piano 2023-2025 sono:

- 1) sviluppare le competenze trasversali per il personale di comparto;
- 2) garantire una formazione permanente del personale a partire dalle competenze digitali. In particolare il miglioramento delle competenze digitali supporta i processi di semplificazione e digitalizzazione previsti negli obiettivi strategici M1_4.4.
- 3) sostenere il raggiungimento degli obiettivi strategici stabiliti nel DUP e nel piano della performance collegati alla valorizzazione delle professionalità assegnate alle Aree/Direzioni/Settori;
- 4) sostenere le misure previste dal PTPCT (Piano Triennale di Prevenzione della Corruzione e della Trasparenza) 2023-2025;
- 5) supportare i necessari aggiornamenti normativi e tecnici, trasversali a tutti i settori o specifici per tematica o ambiti di azione, sia continui che periodici;
- 6) predisporre la formazione mirata al nuovo personale in entrata, e la formazione mirata per i percorsi di riqualificazione e ricollocazione di personale in nuovi ambiti operativi o nuove attività;
- 7) dare attuazione alle previsioni dettate dal [D.L. n. 36/2022](#) per la formazione sui temi dell'etica pubblica e dei comportamenti etici, con particolare riferimento al personale di nuova assunzione;
- 8) dare attuazione ai vincoli dettati dal legislatore per la formazione ai fini della tutela della sicurezza e della salute sui luoghi di lavoro;

Su questa base, sentite le esigenze indicate dai dirigenti, si indicano i seguenti temi:

- aggiornamento rispetto alle novità legislative e contrattuali,

- strumenti di gestione del personale,
- i procedimenti disciplinari,
- sviluppo competenze trasversali,
- procedimento amministrativo,
- adozione di atti amministrativi,
- utilizzazione programmi informatici,
- utilizzazione rete internet,
- il diritto di accesso,
- la tutela della privacy,
- il flusso documentale,
- aggiornamenti ed approfondimenti tecnici,
- prevenzione della corruzione,
- codice di comportamento,
- trasparenza,
- sicurezza sul lavoro,
- etica pubblica e comportamenti etici.

L'ente assicura la formazione del personale attraverso corsi in presenza e webinar organizzati da ANCI , IFEL, ASMEL.

Le newsletter di aggiornamento professionale a cui l'ente è abbonato, nonché eventi formativi a cui l'ente intende aderire per la formazione di specifiche professionalità.

SEZIONE QUARTA

MONITORAGGIO

La presente sezione si rende necessaria per potere dare corso all'applicazione delle disposizioni dettate per la sottosezione rischi corruttivi e trasparenza.

L'attività di monitoraggio della sottosezione "Rischi corruttivi e trasparenza" è articolata con cadenza semestrale al fine di consentire opportuni e tempestivi correttivi in caso di possibili criticità, in particolare a seguito di scostamenti tra valori attesi e quelli rilevati attraverso gli indicatori di monitoraggio associati a ciascuna misura.

In particolare verranno monitorate tutte le fasi di gestione del rischio al fine di poter intercettare i rischi emergenti, identificare i processi organizzativi eventualmente tralasciati in fase di mappatura, prevedere nuovi e più efficaci criteri per l'analisi e la ponderazione del rischio e verificarne la funzionalità a fronte di cambiamenti sopravvenuti.

Il monitoraggio è effettuato dall'apposita struttura di supporto del Responsabile della prevenzione della corruzione e della trasparenza (RPCT).