

# COMUNE DI BORTIGIADAS

(Prov. di Sassari)



## PIANO INTEGRATO DI ATTIVITA' E ORGANIZZAZIONE 2022/2024 ai sensi dell'art. 6 del D.L. n 80 del 09/06/2021

Allegato alla Deliberazione di Giunta Comunale n° 62 del 08/08/2022

## **INDICE**

### **INTRODUZIONE**

### **SEZIONE 1. SCHEDA ANAGRAFICA DELL'AMMINISTRAZIONE**

### **SEZIONE 2. PERFORMANCE E ANTICORRUZIONE**

#### 2.1 PERFORMANCE

#### 2.2 RISCHI CORRUTTIVI E TRASPARENZA

### **SEZIONE 3. ORGANIZZAZIONE E CAPITALE UMANO**

#### 3.1- STRUTTURA ORGANIZZATIVA

#### 3.2 - ORGANIZZAZIONE DEL LAVORO AGILE

#### 3.3 – PIANO TRIENNALE DEI FABBISOGNI DI PERSONALE

#### 3.4 – ULTERIORI DOCUMENTI DI PROGRAMMAZIONE

### **SEZIONE 4. MONITORAGGIO**

## INTRODUZIONE

### Premessa e riferimenti normativi

Le istanze provenienti dalla società civile e dal sistema economico, recepite dal legislatore e trasfuse nel “progetto PIAO”, impongono agli enti pubblici un profondo ed articolato cambiamento, in termini di innovazione dei processi, digitalizzazione, miglioramento della qualità dei servizi offerti, incremento del grado di efficienza e trasparenza dell’attività amministrativa.

Tali migliorie sono tutte finalizzate a produrre valore per il territorio in cui l’ente opera. Per dare forma a tali cambiamenti, la Pubblica Amministrazione deve valorizzare il proprio capitale umano, rafforzare la capacità di management, rivedere i processi operativi e gli strumenti di gestione, migliorare ed innovare le modalità di erogazione dei servizi, anche tramite nuove forme e strumenti di digitalizzazione. Il presente documento trae origine dall’articolo 6 del D.L. 09.06.2021, n. 80 (“Misure urgenti per il rafforzamento della capacità amministrativa delle pubbliche amministrazioni funzionali all’attuazione del Piano nazionale di ripresa e resilienza PNRR e per l’efficienza della giustizia”), convertito, con modificazioni, dalla legge 08.08.2021 n. 113, il quale ha previsto che le pubbliche amministrazioni con più di cinquanta dipendenti, con esclusione delle scuole di ogni ordine e grado e delle istituzioni educative, adottino, entro il 31 gennaio di ogni anno, il Piano integrato di attività e organizzazione (di seguito PIAO).

Il Regolamento del Ministro per la Pubblica Amministrazione di concerto con il Ministro dell’Economia e delle Finanze di cui al DPR n° 81 del 30/06/2022 ha previsto:

- all’art. 6 modalità semplificate per le amministrazioni con meno di 50 dipendenti;
- all’art. 7, a regime, l’adozione del PIAO entro il 31 gennaio di ogni anno, salvo differire tale termine (art. 8) a trenta giorni successivi al termine di slittamento di approvazione del bilancio (120 giorni dal termine di approvazione del bilancio in sede di prima applicazione).

Tale nuovo strumento di programmazione unitario ha l’obiettivo di assorbire, razionalizzandone la disciplina in un’ottica di massima semplificazione, molti degli atti di pianificazione cui sono tenute le amministrazioni, tra i quali il Piano Triennale per la Prevenzione della Corruzione e della Trasparenza (PTPCT), il Piano triennale dei fabbisogni, il Piano Organizzativo Lavoro Agile (POLA).

Con il PIAO il legislatore ha inteso disporre il riordino del complesso sistema programmatico delle pubbliche amministrazioni, formato da una molteplicità di strumenti di pianificazione spesso non dialoganti e per alcuni aspetti sovrapposti tra loro, al fine di incentivare una visione integrata e complessiva dei diversi assi di programmazione e garantire la massima semplificazione delle procedure, la qualità e la trasparenza dei servizi per cittadini e imprese e la progressiva reingegnerizzazione dei processi anche in materia di diritto di accesso, nel rispetto del D.Lgs 150/2009 e della Legge 190/2012.

Pertanto, con tale strumento ogni pubblica amministrazione è indotta a sviluppare una logica pianificatoria strategica e coerente, al fine di indirizzare l’azione amministrativa verso la predisposizione organica e interconnessa dei singoli documenti di programmazione.

Tale configurazione unitaria è auspicata anche dal Consiglio di Stato, con il parere n. 506 del 02.03.2022, secondo cui il PIAO “sembra dover costituire uno strumento unitario, “integrato”, che sostituisce i piani del passato e li “metabolizza” in uno strumento nuovo e omnicomprensivo, che consenta un’analisi a 360 gradi dell’amministrazione e di tutti i suoi obiettivi da pianificare”.

Altresì l’ANAC ha sottolineato più volte l’importanza di una stretta collaborazione tra l’organo di indirizzo, i referenti, i responsabili delle strutture e tutti i soggetti che, a vario titolo, operando nell’ente, sono coinvolti nei processi di programmazione, gestione, controllo e monitoraggio delle attività dell’ente. Detta collaborazione deve rafforzarsi e consolidarsi nella redazione del PIAO.

Il PIAO sostituisce:

- il POLA e il piano della formazione, poiché detta la strategia di gestione del capitale umano e dello sviluppo organizzativo;

- il Piano triennale del fabbisogno del personale, poiché esplicita gli strumenti e gli obiettivi del reclutamento di nuove risorse e la valorizzazione delle risorse interne;
- il Piano anticorruzione, così da raggiungere la piena trasparenza, nelle attività di organizzazione

Il PIAO è strutturato in quattro sezioni:

1. Scheda anagrafica dell'amministrazione;
2. Performance e Anticorruzione;
3. Organizzazione e capitale umano, in cui viene presentato il modello organizzativo adottato dall'Ente e vengono elencate le strategie di gestione del capitale umano e di sviluppo organizzativo;
4. Monitoraggio, in cui sono indicati gli strumenti e le modalità di monitoraggio, insieme alle rilevazioni di soddisfazioni degli utenti e dei responsabili (**solo per Enti con oltre 50 dipendenti**).

Oltre alla struttura del PIAO la norma identifica le tematiche su cui la pubblica amministrazione deve muoversi: qualità e trasparenza, semplificazione e reingegnerizzazione dei processi di trasparenza e contrasto alla corruzione, piena accessibilità alle amministrazioni, fisica e digitale, strategia di gestione del capitale umano e di sviluppo organizzativo finalizzate a valorizzare e qualificare il personale. Il PIAO, essendo il 2022 l'anno di sua prima adozione, viene approvato nei termini di proroga. Il documento ha una programmazione triennale. La struttura del documento segue l'articolazione e le indicazioni fornite dalla bozza di Linee Guida in corso di valutazione parlamentare. Metodologia utilizzata per la redazione del PIAO L'approvazione del PIAO per il Comune di Bortigadas interviene in un momento temporale in cui alcuni documenti programmatici sono già stati adottati.

L'attuale formulazione del PIAO, pertanto, deriva dall'adattamento reciproco, dalla correlazione e interconnessione tra i contenuti dei documenti già elaborati, inseriti nelle relative sezioni, mentre in futuro si dovrà giungere ad una elaborazione integrata ab origine dei diversi contenuti secondo una logica di definizione del documento per processo trasversale. In questa logica tutta l'organizzazione dovrà essere coinvolta nella predisposizione del PIAO, ma soprattutto nella sua attuazione in quanto dovrà farsi volano per la creazione di valore pubblico. A sua volta dovranno essere potenziati i canali di comunicazione con i cittadini al fine di favorire un loro fattivo apporto nell'ambito dei processi di semplificazione, miglioramento e digitalizzazione dei servizi da realizzare.

## SEZIONE 1 - SCHEDA ANAGRAFICA DELL'AMMINISTRAZIONE

Denominazione Ente	Comune di Bortigiadas
Indirizzo	Via Dante 13 - 07030 Bortigiadas
pec	comune.bortigiadas@pec.it
e-mail	info@comunebortigiadas.it
Partita IVA	00288530900
Codice Fiscale	82005930902
Codice Istat	104007
Codice IPA	<b>c b063</b>
Tipologia	Pubbliche Amministrazioni
Categoria	Comuni e loro Consorzi e Associazioni
Natura Giuridica	Comune
Sito web istituzionale	www.comunebortigiadas.it

### Elezioni Comunali

Il 25 e 26 ottobre 2020 i cittadini di Bortigiadas sono stati chiamati alle urne per le [elezioni comunali 2020](#). È stato eletto il sindaco **Nicolo' Saba**.

Maggiori informazioni nell'[archivio storico delle elezioni comunali di Bortigiadas](#) e nell'Amministrazione comunale con gli attuali [organi di governo di Bortigiadas](#).

### Classificazione sismica e climatica

Zona sismica	Zona climatica	Gradi giorno
4	D	1.780

Vedi [rischio sismico di Bortigiadas](#) e [classificazione climatica di Bortigiadas](#).

### Dati geografici

<b>Altitudine:</b> 479 m s.l.m. minima: 24 massima: 907	Misura espressa in <i>metri sopra il livello del mare</i> del punto in cui è situata la Casa Comunale. Le quote <i>minima</i> e <i>massima</i> del territorio comunale sono state elaborate dall'Istat sul modello digitale del terreno (DEM) e dai dati provenienti dall'ultima rilevazione censuaria.
<b>Coordinate Geografiche</b> <i>sistema sessagesimale</i> 40° 53' 33,72" N 9° 2' 40,20" E  <i>sistema decimale</i> 40,8927° N 9,0445° E	Le coordinate geografiche sono espresse in latitudine Nord (distanza angolare dall'equatore verso Nord) e longitudine Est (distanza angolare dal meridiano di Greenwich verso Est).  I valori numerici sono riportati utilizzando sia il sistema sessagesimale <b>DMS</b> ( <i>Degree, Minute, Second</i> ), che il sistema decimale <b>DD</b> ( <i>Decimal Degree</i> ).

## Popolazione

### **La popolazione residente ha subito negli anni, la seguente evoluzione:**

La tabella in basso riporta la popolazione residente al 31 dicembre di ogni anno. Nel 2011 sono riportate due righe in più, su sfondo grigio, con i dati rilevati il giorno del censimento decennale della popolazione e quelli registrati in anagrafe il giorno precedente.

<i>Anno</i>	<i>Data rilevamento</i>	<i>Popolazione residente</i>	<i>Variazione assoluta</i>	<i>Variazione percentuale</i>	<i>Numero Famiglie</i>	<i>Media componenti per famiglia</i>
<b>2001</b>	31 dicembre	<b>891</b>	-	-	-	-
<b>2002</b>	31 dicembre	<b>877</b>	-14	-1,57%	-	-
<b>2003</b>	31 dicembre	<b>856</b>	-21	-2,39%	346	2,47
<b>2004</b>	31 dicembre	<b>856</b>	0	0,00%	349	2,42
<b>2005</b>	31 dicembre	<b>843</b>	-13	-1,52%	349	2,39
<b>2006</b>	31 dicembre	<b>830</b>	-13	-1,54%	350	2,35
<b>2007</b>	31 dicembre	<b>820</b>	-10	-1,20%	350	2,33
<b>2008</b>	31 dicembre	<b>820</b>	0	0,00%	360	2,26
<b>2009</b>	31 dicembre	<b>804</b>	-16	-1,95%	359	2,23
<b>2010</b>	31 dicembre	<b>806</b>	+2	+0,25%	364	2,20
<b>2011 <sup>(1)</sup></b>	8 ottobre	<b>808</b>	+2	+0,25%	365	2,20
<b>2011 <sup>(2)</sup></b>	9 ottobre	<b>800</b>	-8	-0,99%	-	-
<b>2011 <sup>(3)</sup></b>	31 dicembre	<b>796</b>	-10	-1,24%	365	2,17
<b>2012</b>	31 dicembre	<b>795</b>	-1	-0,13%	365	2,17
<b>2013</b>	31 dicembre	<b>794</b>	-1	-0,13%	364	2,17
<b>2014</b>	31 dicembre	<b>790</b>	-4	-0,50%	367	2,14
<b>2015</b>	31 dicembre	<b>775</b>	-15	-1,90%	361	2,14
<b>2016</b>	31 dicembre	<b>758</b>	-17	-2,19%	356	2,12
<b>2017</b>	31 dicembre	<b>759</b>	+1	+0,13%	356	2,12
<b>2018*</b>	31 dicembre	<b>752</b>	-7	-0,92%	351,78	2,13
<b>2019*</b>	31 dicembre	<b>743</b>	-9	-1,20%	349,79	2,12
<b>2020*</b>	31 dicembre	<b>737</b>	-6	-0,81%	(v)	(v)

(<sup>1</sup>) popolazione anagrafica al 8 ottobre 2011, giorno prima del censimento 2011.

(<sup>2</sup>) popolazione censita il 9 ottobre 2011, data di riferimento del censimento 2011.

(<sup>3</sup>) la variazione assoluta e percentuale si riferiscono al confronto con i dati del 31 dicembre 2010.

(\*) popolazione post-censimento

(v) dato in corso di validazione

La situazione della popolazione del Comune di Bortigiadas è sostanzialmente tendente ad una costante riduzione.

Tale riduzione è dimostrata dal grafico che segue che mostra l'andamento demografico della popolazione residente nel comune dal 2001 al 2020, sulla base dei dati ISTAT al 31 dicembre di ogni anno.

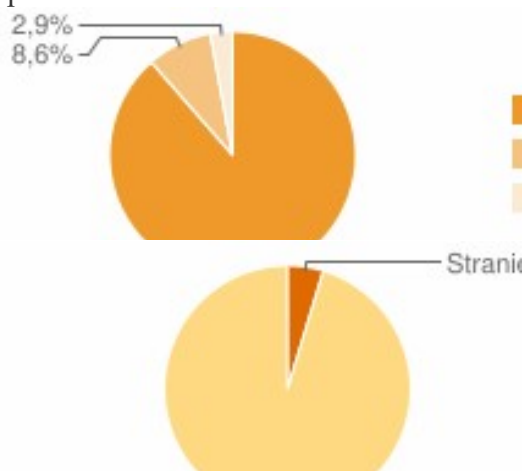


### Cittadini stranieri a Bortigiadas

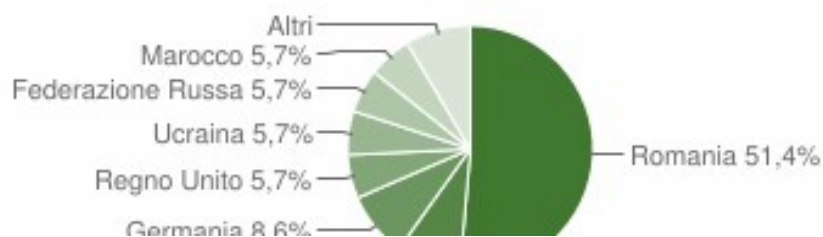
Popolazione straniera residente a **Bortigiadas** al 1° gennaio 2021. I dati tengono conto dei risultati del Censimento permanente della popolazione. Sono considerati cittadini stranieri le persone di cittadinanza non italiana aventi dimora abituale in Italia.



Gli stranieri residenti a Bortigiadas al 1° gennaio 2021 sono **35** e rappresentano il 4,7% della popolazione residente.



La comunità straniera più numerosa è quella proveniente dalla **Romania** con il 51,4% di tutti gli stranieri presenti sul territorio.



### Paesi di provenienza

Segue il dettaglio dei paesi di provenienza dei cittadini stranieri residenti divisi per continente di appartenenza ed ordinato per numero di residenti.

<b>EUROPA</b>	<i>Area</i>	<i>Maschi</i>	<i>Femmine</i>	<b>Totale</b>	<b>%</b>
<a href="#"><u>Romania</u></a>	<i>Unione Europea</i>	4	14	18	51,43%
<a href="#"><u>Austria</u></a>	<i>Unione Europea</i>	2	1	3	8,57%
<a href="#"><u>Germania</u></a>	<i>Unione Europea</i>	2	1	3	8,57%
<a href="#"><u>Regno Unito</u></a>	<i>Unione Europea</i>	1	1	2	5,71%
<a href="#"><u>Ucraina</u></a>	<i>Europa centro orientale</i>	0	2	2	5,71%
<a href="#"><u>Federazione Russa</u></a>	<i>Europa centro orientale</i>	0	2	2	5,71%
<a href="#"><u>Spagna</u></a>	<i>Unione Europea</i>	1	0	1	2,86%
<b>Totale Europa</b>		<b>10</b>	<b>21</b>	<b>31</b>	<b>88,57%</b>
<b>AFRICA</b>	<i>Area</i>	<i>Maschi</i>	<i>Femmine</i>	<b>Totale</b>	<b>%</b>
<a href="#"><u>Marocco</u></a>	<i>Africa settentrionale</i>	1	1	2	5,71%
<a href="#"><u>Repubblica del Congo</u></a>	<i>Africa centro meridionale</i>	1	0	1	2,86%
<b>Totale Africa</b>		<b>2</b>	<b>1</b>	<b>3</b>	<b>8,57%</b>
<b>AMERICA</b>	<i>Area</i>	<i>Maschi</i>	<i>Femmine</i>	<b>Totale</b>	<b>%</b>
<a href="#"><u>Colombia</u></a>	<i>America centro meridionale</i>	0	1	1	2,86%
<b>Totale America</b>		<b>0</b>	<b>1</b>	<b>1</b>	<b>2,86%</b>
		<i>Maschi</i>	<i>Femmine</i>	<b>Totale</b>	<b>%</b>
<b>TOTALE STRANIERI</b>		<b>12</b>	<b>23</b>	<b>35</b>	<b>100,00%</b>



## Popolazione per età, sesso e stato civile 2021

Età	Celibi /Nubili	Coniugati /e	Vedovi /e	Divorziati /e	Maschi	Femmine	Totale	
								%
<b>0-9</b>	51	0	0	0	28 54,90%	23 45,10%	<b>51</b>	6.9%
<b>10-19</b>	47	0	0	0	22 46,81%	25 53,19%	<b>47</b>	6.4%
<b>20-29</b>	58	7	0	0	29 44,62%	36 55,38%	<b>65</b>	8.8%
<b>30-39</b>	33	23	0	0	32 57,14%	24 42,86%	<b>56</b>	7.6%
<b>40-49</b>	44	65	2	2	57 50,44%	56 49,56%	<b>113</b>	15,3%
<b>50-59</b>	31	77	2	3	63 55,75%	50 44,25%	<b>113</b>	15,3%
<b>60-69</b>	24	70	5	3	54 52,94%	48 47,06%	<b>102</b>	13,8%
<b>70-79</b>	27	47	21	0	40 42,11%	55 57,89%	<b>95</b>	12,8%
<b>80-89</b>	22	27	23	1	32 43,84%	41 56,16%	<b>73</b>	9,9%
<b>90-99</b>	3	4	15	0	6 27,27%	16 72,73%	<b>22</b>	3,0%
<b>100+</b>	0	0	0	0	0 0,0%	0 0,0%	<b>0</b>	0,0%
<b>Totale</b>	<b>340</b>	<b>320</b>	<b>68</b>	<b>9</b>	<b>363</b> 49,3%	<b>374</b> 50,7%	<b>737</b>	100,0%

**SISTEMA PRODUTTIVO/TERRITORIO al 31.12.2021\***

	ATTIVITA'	N. Totale Azien.							Totale
			Agricoltura Coltivazioni agricole	Agricoltura Allevamento animali	Agricoltura Attività mista	Agricoltura Servizi connessi	Silvicoltura	Pesca	
ECONOMIA INSEDIATA*	Agricoltura silvicoltura pesca	42	9	10	21	1	1	0	42
	Artigianato (attività Manufatturiere)	4	Alimentari bevande	Tessile abbigliamento	Legno carta e editoria	Fabbricazione e produzione metallo	Altro		
			2	0	1	1			4
	Costruzioni	5	Costruzione d edifici	Ingegneria civile	Lavori d costruzione specializzati				
			3	0	2				5
	Commercio	5	Ingresso d dettaglio riparazione autoveicoli motocicli	Commercio all'ingrosso	Commercio a dettaglio in esercizi non specializzati	Commercio a dettaglio in esercizi specializzati	Commercio a dettaglio ambulante		
			0	0	2	2	1		5
	Trasporti	3	Trasporto terrestre mediante condotte	Trasporto marittimo per d'acqua	Trasporto aereo	Magazzinaggi o e attività d supporto a trasporti			
			2	0	0	1			3
	Alloggio e Ristorazione	2	Alberghi e strutture simili	Alloggi per vacanze	Campeggi e aree attrezzate	Ristoranti	Mense catering	Bar e altri esercizi similari	
			0	0	0	1	0	1	2
	Servizi	4	Servizi d informazione e comunicazione -/-Attività finanziarie ed assicurative	Attività immobiliari-/- attività professionali scientifiche	Noleggio, agenzie d viaggio, supporto alle imprese - /- Istruzione	Sanità assistenza sociale	Attività artistiche, sportive	Altre attività di servizi	
			0-/-3	0-/-0	0-/-0	1	0	0	4
	.....		0						
	<b>Totale</b>		<b>65</b>						<b>65</b>

\* fonte Camera di Commercio di Sassari – 2022 Rapporto delle imprese del Nord Sardegna 11° Edizione

Non è mai stata rilevata nel Comune alcuna forma di criminalità organizzata.

Non si segnalano reati contro la pubblica amministrazione o che comunque fanno riferimento alla attività della stessa commessi e/o denunciati nella comunità locale.

I principali servizi per la Comunità (raccolta rifiuti in forma associata con l'Unione dei Comuni alta Gallura, servizi di trasporto, servizi sociali) sono esternalizzati o gestiti tramite forme associative quali Plus Distretto di Tempio Pausania.

Il Comune non dispone di Società a totale partecipazione, ha limitate partecipazioni e forme associative, come si evince dal seguente prospetto:

**FORME ASSOCIATIVE**

**Fondazione Gal**

Enti associati Diversi

Attività: Piani di Sviluppo Locale

**Unione dei Comuni alta Gallura**

Soggetti che svolgono i servizi Tempio Pausania, Aggius, Calangianus, Luras, Santa Teresa di Gallura, Aglientu, Viddalba, Badesi, Luogosanto, Trinità d'Agultu  
 Attività prevalenti: Nucleo di Valutazione e Formazione del personale, raccolta rifiuti, CUC

## PARTECIPAZIONI

### Abbanoa S.p.a.

Enti associati Diversi

Attività: Gestione e fornitura risorse idriche

### EGAS - Ente di Governo dell'Ambito della Sardegna

Denominazione società	Tipo di partecipazione (diretta/indiretta)	Attività svolta		% Quota di partecipazione	Motivazioni della scelta
ABBANOVA SPA	DIRETTA	GESTIONE SERVIZIO IDRICO INTEGRATO		0,0057869%	La partecipazione alla società è di natura obbligatoria, in quanto soggetto gestore individuato dalla Regione Sardegna del sistema idrico integrato nella Regione. In attuazione del D.Lgs. 3 aprile 2006, n. 152 (Norme in materia ambientale), e ss.mm.ii, e della L.R. del 4 febbraio 2015, n. 4, come modificata dalla L.R. del 11 dicembre 2017 n. 25, è costituito, l'Ente di Governo dell'Ambito della Sardegna per l'esercizio delle funzioni in materia di organizzazione del servizio idrico integrato quale servizio pubblico di interesse generale.
EGAS Ente di Governo dell'Ambito della Sardegna				0,0012658	La partecipazione alla società è di natura obbligatoria, in quanto soggetto gestore individuato dalla Regione Sardegna del sistema idrico integrato nella Regione.

## **SEZIONE 2. PERFORMANCE E ANTICORRUZIONE**

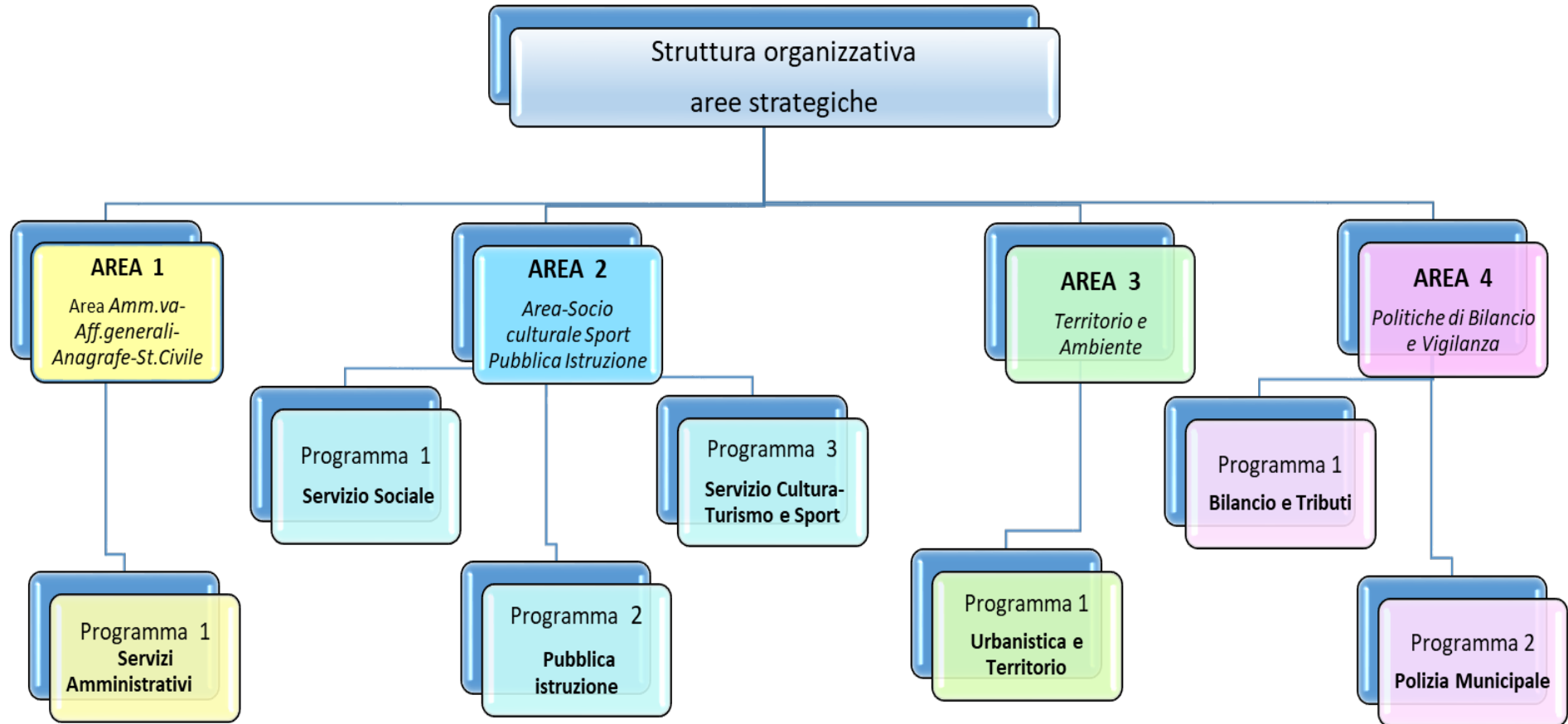
### **2.1 PERFORMANCE**

Con Deliberazione di Giunta Comunale n° 08 del 14/02/2022 si è provveduto all'“Approvazione Piano Esecutivo di Gestione 2022/2024 (art. 169 del D. Lgs. 267/2000)” contenente il piano dettagliato degli obiettivi di gestione, il piano delle performance art 10 del D. Lgs 150/2009, parte finanziaria con indicazione delle risorse di entrata e di spesa, graduate per capitoli, assegnate ai responsabili di servizio per il conseguimento degli obiettivi.

Di seguito il link per la consultazione del documento e dei suoi allegati: <https://www.comunebortigiadas.it> e in particolare per l'analisi degli obiettivi delle diverse aree.

In sintesi nelle pagine che seguono si riporta l'albero della performance, una mappa logica che rappresenta, graficamente, i legami tra aree strategiche, obiettivi strategici e piani operativi (che individuano obiettivi operativi, azioni e risorse). Essa fornisce una rappresentazione sintetica della performance dell'amministrazione.

**COMUNE DI BORTIGIADAS**  
**Albero delle Performance**  
**MISSION**



# Area Strategica 1

Amministrativa

**PROGRAMMA 1**

## Progetto

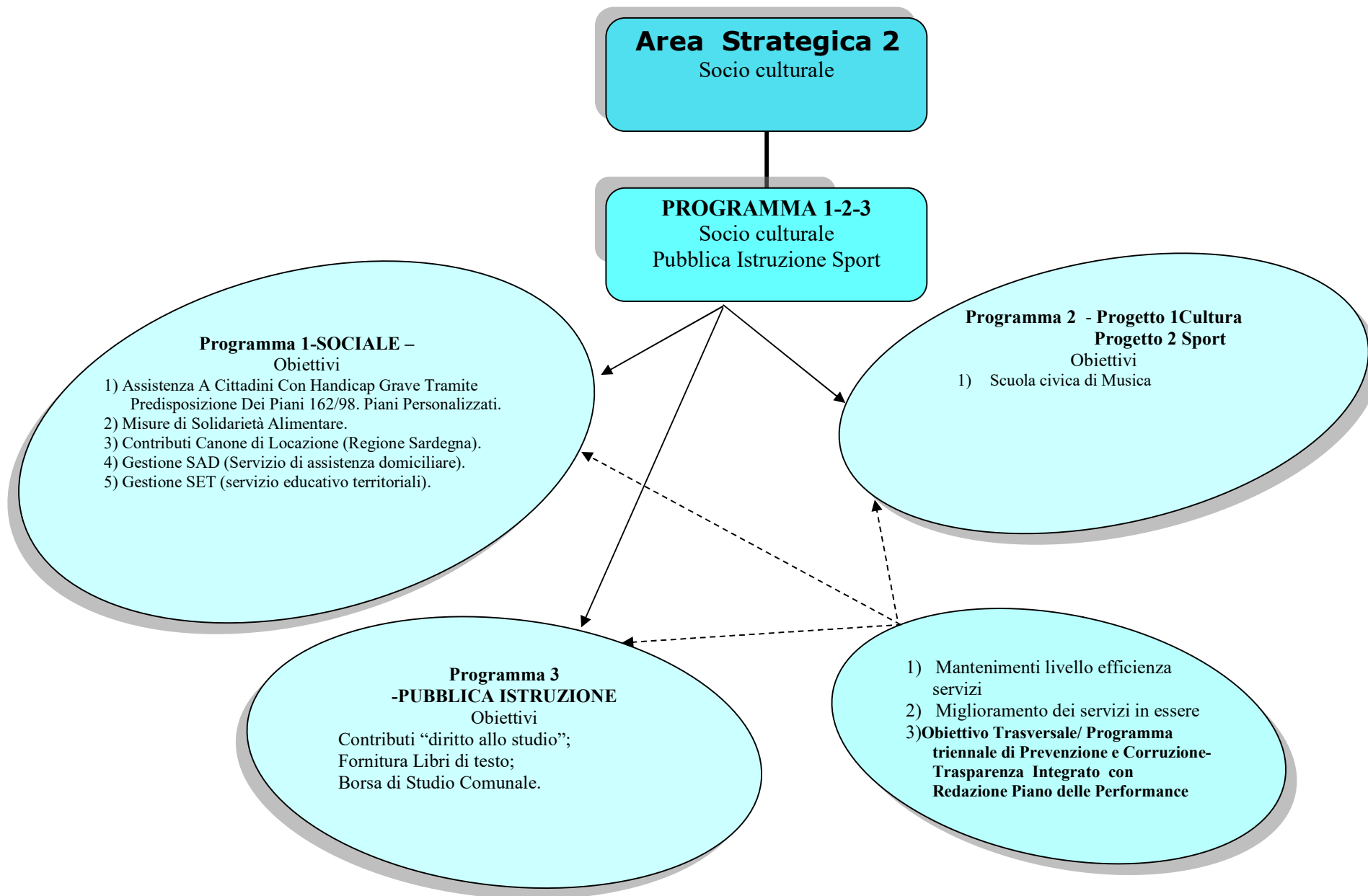
**1**

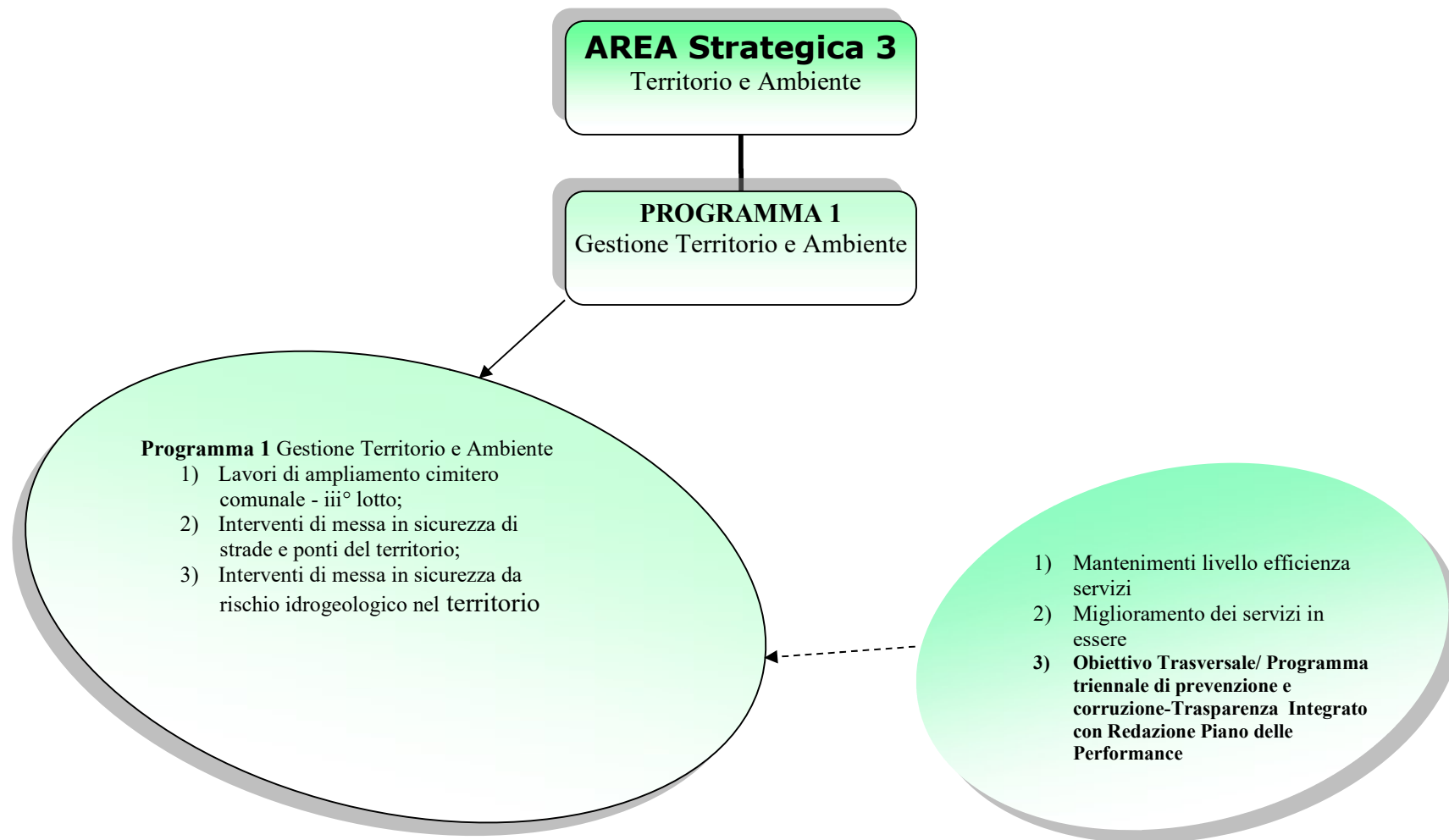
Gestione Amm.ne Generale

### Progetto 1 Obiettivi

- 1) Richiesta Certificazione Unica Inps 2022 redditi 2021;
- 2) Collaborazione disbrigo alcune pratiche ufficio Amministrativo/Segreteria,
- 3) Indagine ISTAT sulle convivenze anagrafiche e popolazioni speciali
- 4) Referendum sulla giustizia

1. Assistenza Organi Istituzionali;
2. Mantenimenti livello efficienza servizi;
3. Miglioramento dei servizi in essere
4. **Obiettivo Trasversale/  
Programma triennale di  
prevenzione e corruzione-**







**Area Strategica 4**  
Programmazione Politiche di  
Bilancio e Vigilanza - Segreteria

**PROGRAMMA 1**  
Politiche di Bilancio/Personale

**PROGRAMMA 2**  
Polizia Municipale

**PROGRAMMA 3**  
Segreteria

**Programma 1 – Obiettivi di sviluppo**

1. Manuale della Gestione Documentale;
2. Costituzione CUG – Aggiornamento annuale piano azioni positive;
3. Regolamento Progressioni Verticali - PIAO – Piano integrato attività e organizzazione

**Programma 2- Obiettivi di sviluppo**

1. Regolamento manomissione suolo pubblico
2. Attivazione numero dedicato per comunicazioni istituzionali;
3. Mobilità elettrica bando PSC 2014/2020. Linea d'azione 1.2.2

1. **Mantenimenti livello efficienza dei servizi**
2. **Miglioramento dei servizi in essere**
3. Obiettivo Trasversale/ Programma triennale di prevenzione e corruzione-Trasparenza Integrato con Redazione Piano delle Performance;

**Programma 3 - Obiettivi di sviluppo**

Svolgimento attività di Segreteria in assenza del titolare  
Elaborazione Piano Anticorruzione 2022/2024

## 2.2 ANTICORRUZIONE

La sempre maggiore attenzione alla prevenzione dei fenomeni corruttivi nell'amministrazione della res pubblica ha portato all'approvazione della Legge 6 novembre 2012 n. 190 "Disposizioni per la prevenzione e la repressione della corruzione e dell'illegalità nella pubblica amministrazione", che ha disciplinato in modo organico un piano di azione, coordinata su tutto il territorio nazionale, volto al controllo, prevenzione e contrasto della corruzione e dell'illegalità.

La Corte dei conti nel discorso di apertura dell'anno giudiziario in corso ha posto in evidenza come la corruzione sia divenuta da "*fenomeno burocratico/pulviscolare, fenomeno politico-amministrativo-sistemico*". La Corte ha evidenziato che "*La risposta, pertanto, non può essere di soli puntuali, limitati, interventi - circoscritti, per di più, su singole norme del codice penale - ma la risposta deve essere articolata ed anch'essa sistemica*". "*In effetti, la corruzione sistemica, oltre al prestigio, all'imparzialità e al buon andamento della pubblica amministrazione, pregiudica, da un lato, la legittimazione stessa delle pubbliche amministrazioni, e, dall'altro (...) l'economia della Nazione*".

Proprio in questa ottica, l'approvazione della legge n. 190 del 2012 rappresenta per il nostro Paese l'occasione per introdurre nuove misure e migliorare quelle esistenti con un'azione coordinata per l'attuazione di efficaci strategie di prevenzione e contrasto della corruzione e, più in generale, dell'illegalità all'interno della pubblica amministrazione. Per gli enti locali è anche previsto il «supporto tecnico e informativo» del Prefetto «anche al fine di assicurare che i Piani siano formulati e adottati nel rispetto delle linee guida contenute nel Piano nazionale approvato dalla Commissione» (comma 6).

Dalla legge n. 190 si ricava, quindi, che il P.N.A. ha almeno i seguenti contenuti fondamentali:

- a) l'individuazione di linee guida per indirizzare le pubbliche amministrazioni, nella prima predisposizione dei rispettivi Piani Triennali;
- b) la trasmissione in via telematica dei Piani al Dipartimento della funzione pubblica (comma 5), anche attraverso la definizione di «modelli standard delle informazioni e dei dati» (comma 4, lettera d);
- c) la definizione di criteri atti ad assicurare la rotazione dei dipendenti, in particolare, dei dirigenti, nei settori particolarmente esposti alla corruzione e misure per evitare sovrapposizioni di funzioni e cumuli di incarichi nominativi in capo ai dirigenti pubblici, anche esterni;
- d) i compiti del Dipartimento della funzione pubblica, relativi all'elaborazione dei dati trasmessi, al costante rapporto con le amministrazioni, anche a fini della verifica dell'effettiva adozione dei Piani e alla previsione di modalità di accesso della CIVIT ai suddetti dati;
- e) le immediate indicazioni alle amministrazioni al fine di predisporre Piani formativi per i responsabili anticorruzione nelle diverse pubbliche amministrazioni da estendere, a regime, a tutti i settori delle amministrazioni;

La riforma, presentata come momento imprescindibile per il rilancio del Paese, poiché tesa ad implementare l'apparato preventivo e repressivo contro l'illegalità nella pubblica amministrazione, corrisponde all'esigenza di innovare un sistema normativo ritenuto da tempo inadeguato a contrastare fenomeni sempre più diffusi e insidiosi ed è volta a ridurre la "forbice" tra la realtà effettiva e quella che emerge dall'esperienza giudiziaria.

L'obiettivo è la prevenzione e la repressione del fenomeno della corruzione attraverso un approccio multidisciplinare, nel quale gli strumenti sanzionatori si configurano solamente come alcuni dei fattori per la lotta alla corruzione e all'illegalità nell'azione amministrativa.

In specifico si pongono a sostegno del provvedimento legislativo motivazioni di trasparenza e controllo proveniente dai cittadini e di adeguamento dell'ordinamento giuridico italiano agli standards internazionali. Le motivazioni che possono indurre alla corruzione trovano riscontro nei seguenti due ordini di ragioni:

1) ragioni economiche, derivanti dal bilanciamento tra l'utilità che si ritiene di poter ottenere, la probabilità che il proprio comportamento sia scoperto e la severità delle sanzioni previste;

2) ragioni socio-culturali: la corruzione è tanto meno diffusa quanto maggiore è la forza delle convinzioni personali e di cerchie sociali che riconoscono come un valore il rispetto della legge: dove è più elevato il senso civico e il senso dello Stato dei funzionari pubblici, i fenomeni corruttivi non trovano terreno fertile per annidarsi.

La corruzione, e più generale il malfunzionamento dell'amministrazione a causa dell'uso a fini privati delle funzioni attribuite, ha un costo per la collettività, non solo diretto (come, ad esempio, nel caso di pagamenti illeciti), ma anche indiretto, connesso ai ritardi nella conclusione dei procedimenti amministrativi, al cattivo funzionamento degli apparati pubblici, alla sfiducia del cittadino nei confronti delle istituzioni, arrivando a minare i valori fondamentali sanciti dalla Costituzione: uguaglianza, trasparenza dei processi decisionali, pari opportunità dei cittadini.

## 2.2 RISCHI CORRUTTIVI E TRASPARENZA

Nella presente sottosezione del PIAO si fa rinvio e riferimento al contenuto del **PTPCT 2022-2024, approvato con Deliberazione di Giunta comunale n. 24 del 29.04.2022.**

Di seguito il link per la consultazione del documento: <https://www.comunebortigiadas.it>

In tale documento, ai processi sottesi agli obiettivi di performance sono state collegate misure generali e specifiche atte ad evitare e mitigare il rischio corruttivo, oltrechè a garantire la trasparenza dell'azione amministrativa. Il vigente Piano si pone in continuità con il precedente e porta avanti l'attività di analisi e valutazione dei contesti esterno ed interno (ai fini di verificare gli impatti corruttivi sull'attività amministrativa), identificazione ed analisi (mappatura) dei processi, identificazione e valutazione dei rischi connessi, programmazione delle misure generali e specifiche, trattamento dei rischi corruttivi potenziali e concreti. L'obiettivo è che l'intera attività svolta dall'amministrazione venga gradualmente esaminata al fine di identificare tutte le aree di rischio (e al loro interno tutti i processi e le fasi che, in ragione della natura e delle peculiarità dell'attività stessa, risultino potenzialmente esposti a rischi corruttivi).

E' inoltre stata ideata e programmata l'attività di monitoraggio e di riesame sull'idoneità e sull'attuazione delle misure anticorruzione e di trasparenza, quest'ultima garantita, ad esempio, mediante l'aggiornamento tempestivo del sito web istituzionale e la pubblicazione puntuale di dati, documenti ed informazioni destinate agli utenti (previste ex lege).

Per quel che più interessa in ordine ai contenuti del PIAO, si riportano di seguito la mappatura dei processi di tutte le aree, con particolare riferimento a:

- 1) Autorizzazione/ concessione
- 2) Contratti pubblici;
- 3) Concessione ed erogazione di sovvenzioni, contributi;
- 4) Concorsi e prove selettive;
- 5) Processi individuati dal RPCT e dai responsabili degli uffici, ritenuti di maggiore rilievo per il raggiungimento degli obiettivi di performance

Indici di rischio

Basso
Da 1 a 3

Medio
Da 4 a 7

Alto
Da 8 a 9

### MAPPATURA PROCEDIMENTI/RISCHIO

<i>Progressivo</i>	<i>Servizi/o</i>	<i>Processo</i>	<i>Possibile rischio</i>	<i>Valutazione rischio</i>
<b>AREA A – ACQUISIZIONE E GESTIONE DEL PERSONALE</b>				
1	Personale	Regolamentazione e programmazione del fabbisogno di personale	<p>Mancanza del rispetto dei requisiti minimi previsti dalla normativa nazionale</p> <p>Individuazione delle priorità sulla base di requisiti di accesso personalizzati e non di esigenze oggettive</p> <p>Procedere al reclutamento per figure particolari</p>	<b>BASSO</b>
2	Personale	Assunzione di personale	<p>Previsioni di requisiti di accesso “personalizzati” ed insufficienza di meccanismi oggettivi e trasparenti idonei a verificare il possesso dei requisiti attitudinali e professionali richiesti in relazione alla posizione da ricoprire allo scopo di reclutare candidati particolari.</p> <p>Irregolare composizione della commissione di concorso finalizzata al reclutamento di candidati particolari.</p> <p>Valutazioni soggettive. Consentire integrazioni di dichiarazioni e documenti alla domanda di partecipazione, non consentite, al fine di favorire candidati particolari</p> <p>Inosservanza delle regole procedurali nella predisposizione delle prove ed elusione della cogenza della regola dell’anonimato per la prova scritta</p> <p>Artificiosa determinazione dei criteri di valutazione delle prove allo scopo di reclutare candidati particolari</p>	<b>MEDIO</b>
3	Personale	Relazioni sindacali	<p>Individuazione criteri ad personam (per favorire gli iscritti).</p> <p>Inosservanza delle regole procedurali</p>	<b>BASSO</b>

4	Personale	Gestione del personale	Inosservanza delle regole procedurali a garanzia della trasparenza e dell'imparzialità Irregolarità dolose o colpose nelle procedure, al fine di favorire o sfavorire determinati soggetti Progressioni di carriera accordate illegittimamente allo scopo di agevolare dipendenti/candidati particolari	<b>MEDIO</b>
<b>AREA B – CONTRATTI PUBBLICI</b>				
5	Tutti	Programmazione opere pubbliche	Definizione di opera non rispondente a criteri di efficienza/efficacia/economicità ma alla volontà di premiare interessi particolari Intempestiva predisposizione ed approvazione degli strumenti di programmazione	<b>BASSO</b>
6	Tutti	Programmazione acquisto di beni e servizi	Definizione di un fabbisogno non rispondente a criteri di efficienza/efficacia/economicità ma alla volontà di premiare interessi particolari Intempestiva predisposizione ed approvazione degli strumenti di programmazione	<b>BASSO</b>
7	Tutti	Progettazione gara: affidamento lavori, forniture e servizi con procedura aperta o negoziata	Scelta di particolari tipologie di contratto (es. appalto integrato, concessione, leasing ecc.) al fine di favorire un concorrente Artificioso frazionamento di appalti per far rientrare gli importi di affidamento entro i limiti stabiliti per il ricorso alla procedura negoziata	<b>MEDIO</b>
8	Tutti	Progettazione gara: affidamento diretto lavori, forniture e servizi	Ricorso all'istituto al fine di favorire un soggetto predeterminato	<b>MEDIO</b>
9	Tutti	Selezione del contraente: affidamento diretto lavori, forniture e servizi	Affidamento ripetuto al medesimo soggetto	<b>MEDIO</b>
10	Tutti	Selezione del contraente: affidamento lavori, forniture e servizi con procedura aperta o negoziata	Scelta di specifici criteri pesi e punteggi che, in una gara con il criterio di aggiudicazione dell'offerta economicamente più vantaggiosa, possano favorire o sfavorire determinati concorrenti Definizione di particolari requisiti di qualificazione al fine di favorire un'impresa o escluderne altre Accordi collusivi tra le imprese volti a manipolarne gli esiti di una gara	<b>MEDIO</b>
11	Tutti	Selezione del contraente: nomina commissione in una gara con procedura con offerta economicamente più vantaggiosa	Componente della commissione di gara colluso con concorrente	<b>MEDIO</b>
12	Tutti	Selezione del contraente: annullamento gara, revoca del bando ovvero mancata adozione provvedimento di aggiudicazione definitiva	Bloccare una gara il cui risultato si sia rivelato diverso da quello atteso o per concedere un indennizzo all'aggiudicatario	<b>MEDIO</b>

13	Lavori pubblici	Esecuzione del contratto: autorizzazione al subappalto	Subappalto quale modalità di distribuzione di vantaggi per effetto di accordo collusivo intervenuto in precedenza fra i partecipanti alla gara dell'appalto principale	<b>MEDIO</b>
14	Lavori pubblici	Esecuzione del contratto: approvazione perizia suppletiva o di variante al contratto stipulato	Non corretta classificazione della variante al fine di permetterne l'approvazione Mancata rilevazione di errore progettuale Ottenimento da parte dell'affidatario di vantaggi ingiusti	<b>MEDIO</b>
15	Lavori pubblici	Esecuzione collaudi	Abusi/Irregolarità nella vigilanza e contabilizzazione lavori per favorire l'impresa esecutrice	<b>MEDIO</b>
16	Lavori pubblici)	Contabilizzazione lavori	Abusi/Irregolarità nella vigilanza e contabilizzazione lavori per favorire l'impresa esecutrice	<b>MEDIO</b>
17	Lavori pubblici	Affidamento lavori d'urgenza LL.PP. (art. 175/176 D.P.R. 207/2010)	Discrezionalità interpretativa della normativa vigente in materia di "urgenza" nell'ambito dei lavori pubblici.	<b>MEDIO</b>
18	SUAP	Autorizzazione varie in materia di grandi strutture di vendita, somministrazione di alimenti e bevande e di commercio su aree pubbliche	Violazione degli atti di pianificazione o programmazione di settore allo scopo di consentire il rilascio dell'autorizzazione a richiedenti particolari che non ne avrebbero titolo Dichiarazioni mendaci ovvero uso di falsa documentazione	<b>MEDIO</b>
<b>AREA C – PROVVEDIMENTI AMPLIATIVI DELLA SFERA GIURDICA DEI DESTINATARI PRIVI DI EFFETTO ECONOMICO DIRETTO ED IMMEDIATO PER IL DESTINATARIO</b>				
19	SUAP	Autorizzazioni per sale giochi, autorizzazione per trattenimenti pubblici, autorizzazioni per attrazioni viaggianti Autorizzazioni per sale giochi, autorizzazione per trattenimenti pubblici, autorizzazioni per attrazioni viaggianti	Violazione delle regole procedurali disciplinanti le autorizzazioni di pubblica sicurezza allo scopo di consentire il rilascio dell'autorizzazione a richiedenti particolari che non ne avrebbero titolo Dichiarazioni mendaci ovvero uso di falsa documentazione	<b>MEDIO</b>
20	Polizia locale/attività produttive	Concessione spazi pubblici per eventi promozionali/culturali	Indebita concessione per favorire un particolare soggetto	<b>MEDIO</b>
<b>AREA D – PROVVEDIMENTI AMPLIATIVI DELLA SFERA GIURDICA DEI DESTINATARI CON EFFETTO ECONOMICO DIRETTO ED IMMEDIATO PER IL DESTINATARIO</b>				
21	Servizi sociali	Concessione di benefici economici a persone fisiche	Dichiarazioni ISEE mendaci	<b>MEDIO</b>
22	Tutti	Attività relative a concessione di benefici economici o altre utilità ad enti ed associazioni per finalità sociali e	Dichiarazioni mendaci e uso di falsa documentazione	<b>MEDIO</b>

		culturali		
<b>AREA E – GESTIONE DELLE ENTRATE, DELLE SPESE E DEL PATRIMONIO</b>				
23	Servizio tributi	Accertamento entrate tributarie	Omessa registrazione credito nei confronti di contribuente	<b>MEDIO</b>
24	Tutti	Accertamento entrate extratributarie e patrimoniali	Omessa registrazione credito nei confronti di fruitore di un servizio	<b>MEDIO</b>
25	Tutti	Riscossione ordinaria	Indebita cancellazione di crediti	<b>MEDIO</b>
26	Tutti	Riscossione coattiva	Omessa attivazione procedure di riscossione coattiva o errata indicazione dell'importo da riscuotere	<b>MEDIO</b>
27	Tutti	Assunzione impegni di spesa	Sovradimensionamento della spesa o della prestazione	<b>MEDIO</b>
28	Tutti	Liquidazioni	Mancata corrispondenza fra il creditore liquidato e il destinatario del provvedimento di impegno	<b>MEDIO</b>
			Falsa attestazione della avvenuta corretta effettuazione della prestazione	
29	Servizio ragioneria	Pagamenti	Mancato rispetto dei tempi di pagamento per indurre il destinatario ad azioni illecite volte a sbloccare o accelerare il pagamento medesimo	<b>MEDIO</b>
			Mancata corrispondenza con i dati indicati nel provvedimento di liquidazione	
30	Servizio Patrimonio	Alienazione beni immobili e mobili	Valutazione del bene sottostimata per favorire un particolare acquirente	<b>MEDIO</b>
31	Servizio Patrimonio	Concessione/locazione di beni immobili	Valutazione sottostimata del canone di concessione/locazione	<b>BASSO</b>
32	Servizio Patrimonio	Concessioni/locazioni di beni immobili con scomputo di interventi dal canone concess./locazione	Sovrastima del valore degli interventi da realizzare a scomputo	<b>BASSO</b>
<b>AREA F – CONTROLLI, VERIFICHE, ISPEZIONI E SANZIONI</b>				
33	Edilizia privata	Attività di controllo su SCIA edilizia	Inosservanza delle regole procedurali per i controlli nei termini sulle SCIA allo scopo di non far rilevare la mancanza dei requisiti e presupposti per l'esercizio delle attività	<b>MEDIO</b>
34	SUAP	Attività di controllo su SCIA attività produttive	Inosservanza delle regole procedurali per i controlli nei termini sulle SCIA allo scopo di non far rilevare la mancanza dei requisiti e presupposti per l'esercizio delle attività	<b>MEDIO</b>
			Dichiarazioni mendaci ovvero uso di falsa documentazione	
			Disomogeneità delle valutazioni e dei controlli con omissione di atti d'ufficio al fine di favorire soggetti predeterminati	
35	Polizia locale	Controlli e accertamento infrazioni al codice della strada e relative leggi complementari	Disomogeneità delle valutazioni e dei controlli con omissione di atti d'ufficio al fine di favorire soggetti predeterminati	<b>MEDIO</b>
36	Servizio tributi, attività produttive, edilizia privata, polizia locale	Gestione atti di accertamento delle violazioni	Mancato rispetto dei termini di notifica	<b>MEDIO</b>

<b>AREA G – INCARICHI E NOMINE</b>				
37	Tutti	Affidamento incarichi	Motivazione generica e tautologica circa la sussistenza dei presupposti di legge per il conferimento di incarichi professionali allo scopo di agevolare soggetti particolari Previsioni di requisiti di accesso “personalizzati” e Inosservanza delle regole procedurali a garanzia della trasparenza e dell’imparzialità della selezione	<b>MEDIO</b>
38	Tutti	Selezione per il conferimento di incarichi interni ed esterni	Insufficienza di meccanismi oggettivi e trasparenti idonei a verificare il possesso dei requisiti attitudinali e professionali richiesti in relazione alla posizione da ricoprire allo scopo di reclutare candidati particolari Incongruenza tra requisiti richiesti e prestazione oggetto dell’incarico	<b>MEDIO</b>
39	Personale	Affidamento incarichi di Posizione organizzativa	Affidamento dell’incarico di P.O. in violazione delle disposizioni in materia di inconfiribilità e incompatibilità ai sensi del D. Lgs. n.39/2013	<b>BASSO</b>
40	Segreteria	Nomina rappresentanti presso enti esterni	Mancata effettuazione delle verifiche sulla sussistenza dei requisiti richiesti	<b>MEDIO</b>
<b>AREA H – AFFARI LEGALI E CONTENZIOSO</b>				
41	Tutti	Gestione sinistri e risarcimenti	Risarcimenti non dovuti o incrementati	<b>MEDIO</b>
42	Tutti	Conclusione accordi stragiudiziali	Non proporzionata ripartizione delle reciproche concessioni	<b>MEDIO</b>
<b>AREA I – GOVERNO DEL TERRITORIO</b>				
43	Urbanistica/Edilizia privata	Rilascio certificato di destinazione urbanistica	Disomogeneità delle valutazioni Non rispetto delle scadenze temporali Non rispetto della cronologia nella presentazione delle istanze	<b>BASSO</b>
44	Edilizia privata	Rilascio titoli abilitativi edilizi	Dichiarazioni mendaci ovvero uso di falsa documentazione	<b>MEDIO</b>
45	Edilizia privata	Rilascio titoli abilitativi edilizi: assegnazione pratiche per l’istruttoria	Istruttoria assegnata a personale dipendente in rapporto di contiguità con i professionisti o con aventi titolo al fine di orientare le decisioni edilizie	<b>MEDIO</b>
46	Edilizia privata	Rilascio titoli abilitativi edilizi: richiesta di integrazioni documentali	Richiesta di integrazioni documentali effettuata al fine di ottenere indebiti vantaggi	<b>MEDIO</b>
47	Edilizia privata	Rilascio titoli abilitativi edilizi: calcolo contributo di costruzione	Errato calcolo del contributo di costruzione al fine di ottenere indebiti vantaggi	<b>MEDIO</b>
<b>AREA M – SERVIZI DEMOGRAFICI</b>				
48	Anagrafe	Iscrizione anagrafica	Errata applicazione normativa in merito all’iscrizione cittadini stranieri e comunitari	<b>MEDIO</b>
49	Anagrafe	Cancellazione anagrafica	Ingiustificata dilazione dei tempi Riconosciuta emigrazione all’estero a non aventi titolo	<b>MEDIO</b>
50	Anagrafe	Rilascio carte di	Rilascio a non aventi diritto o senza procedura di	<b>MEDIO</b>



		identità	identificazione	
51	Anagrafe	Rinnovo dimora abituale	Mancata o scorretta applicazione dei requisiti	<b>MEDIO</b>
52	Anagrafe	Rilascio attestazione di soggiorno	Mancata o scorretta applicazione dei requisiti	<b>MEDIO</b>
53	Anagrafe	Censimento e rilevazioni varie	Rilevazioni non corrispondenti alla realtà dei fatti	<b>MEDIO</b>
54	Anagrafe	Rilascio certificazioni	Indebito rilascio di certificazioni	<b>MEDIO</b>
55	Stato civile	Denunce di nascita e morte	Ingiustificata dilazione dei tempi	<b>MEDIO</b>
			False dichiarazioni o uso di falsa documentazione	
			Mancata o scorretta applicazione normativa di riferimento	
56	Stato civile	Pubblicazioni di matrimonio	Ingiustificata dilazione dei tempi	<b>MEDIO</b>
			Illegittima valutazione dei requisiti	
57	Stato civile	Celebrazioni di matrimonio	Ingiustificata dilazione dei tempi	<b>MEDIO</b>
			Mancata o scorretta applicazione normativa di riferimento	
58	Stato civile	Celebrazioni di unioni civili	Ingiustificata dilazione dei tempi	<b>MEDIO</b>
			Mancata o scorretta applicazione normativa di riferimento	
59	Stato civile	Ricevimento giuramento di cittadinanza	Ingiustificata dilazione dei tempi	<b>MEDIO</b>
60	Stato civile	Trascrizione atti dall'estero	Ingiustificata dilazione dei tempi	<b>MEDIO</b>
61	Stato civile	Separazione e divorzi	Mancata o scorretta applicazione normativa di riferimento	<b>MEDIO</b>
			Mancata o scorretta applicazione normativa di riferimento	
62	Stato civile	Concessioni cimiteriali	Mancata o scorretta applicazione delle norme	<b>MEDIO</b>
			Ingiustificata dilazione dei tempi	
63	Servizio elettorale	Tenuta e revisione delle liste elettorali	Iscrizione di soggetto privo dei requisiti previsti dalla normativa	<b>MEDIO</b>
64	Servizio elettorale	Organizzazione e gestione della consultazione elettorale	Omesso controllo firme dei sottoscrittori di lista	<b>MEDIO</b>
<b>AREA N – AFFARI ISTITUZIONALI</b>				
65	Tutti	Gestione del protocollo	Omessa/falsa/ritardata registrazione del documento	<b>MEDIO</b>
66	Affari Istituzionali	Gestione atti deliberativi	Verbalizzazione non corretta	<b>BASSO</b>
			Ritardata pubblicazione	
67	Tutti	Accesso agli atti	Scorretta applicazione della normativa	<b>MEDIO</b>

## SEZIONE 3 - ORGANIZZAZIONE E CAPITALE UMANO

### 3.1 STRUTTURA ORGANIZZATIVA

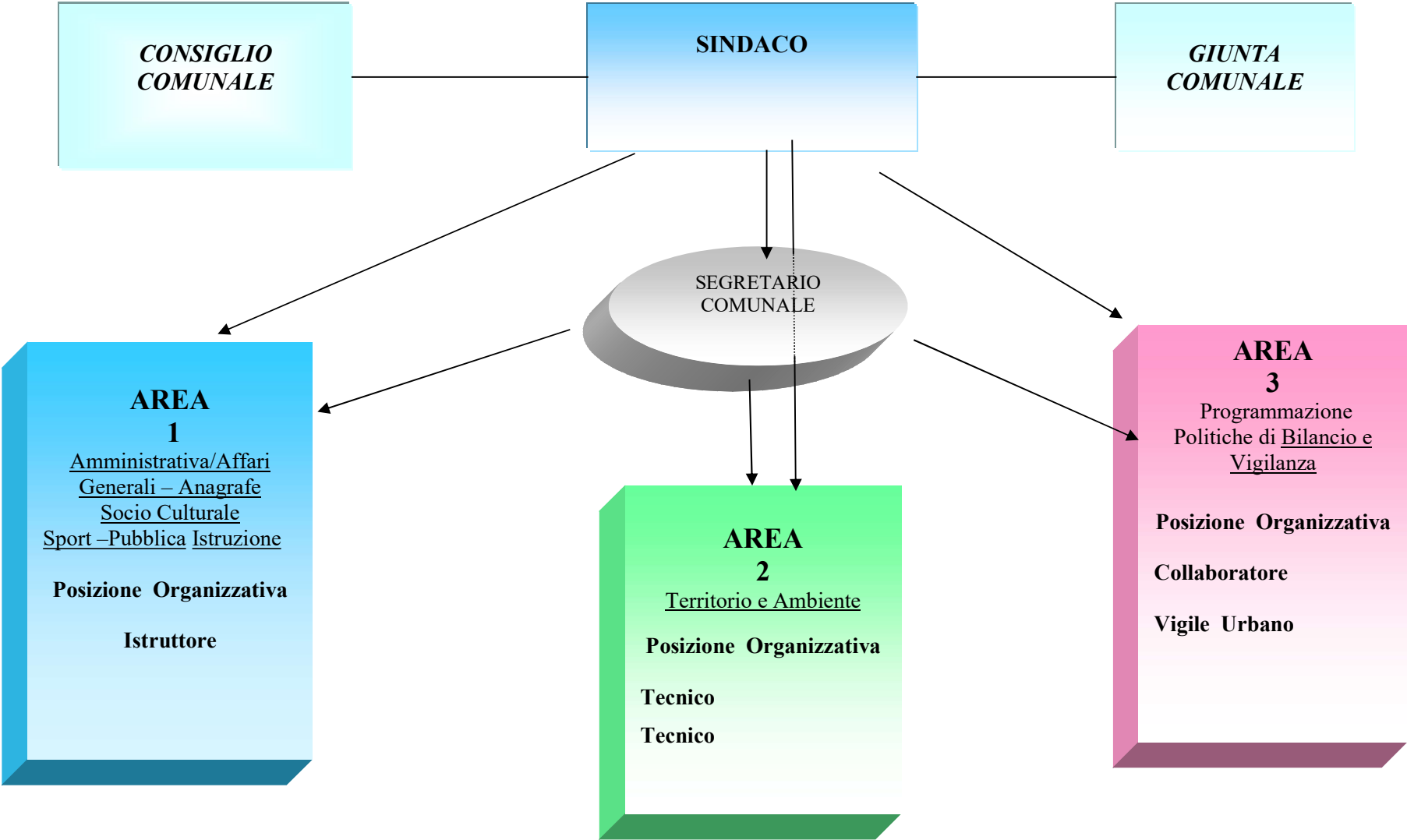
Con Deliberazione di Giunta Comunale n° 6 del 07/02/2022 si è provveduto alla modifica della struttura organizzativa dell'Ente con la individuazione delle seguenti aree:

1. AREA FINANZIARIA – PERSONALE - POLIZIA LOCALE;
2. AREA AMMINISTRATIVA E AA.GG. - ANAGRAFE E STATO CIVILE - SERVIZI ALLA PERSONA – SERVIZI CULTURALI E DEL TEMPO LIBERO;
3. AREA TECNICA E MANUTENTIVA.

Di seguito si riporta la struttura organizzativa ed il personale in servizio alla data del luglio 2022.

<b>SINDACO</b>		
<b>Segretario Comunale</b>		
<b>Vacante</b>		
<b>Area Finanziaria, personale, Tributi, Vigilanza</b>	<b>Area Amministrativa e Aa.Gg. – Anagrafe, Demografici e Stato Civile - Servizi Alla Persona – Servizi Culturali e del Tempo Libero</b>	<b>Area LL.PP, Ambiente, Manutenzioni</b>
Servizio Ragioneria	Servizio Segreteria	Servizio LL.PP.
Servizio Tributi	Servizi sociali e culturali	Servizio manutenzioni
Servizio Personale (parte economica)	Servizio personale	Servizio edilizia pubblica e privata
Servizio Polizia Locale	Protocollo	Servizio cimitero
	Servizi demografici, stato civile, elettorale	
<b>3 Unità (1Cat.D, 1 Cat. C, 1 Cat. B)</b>	<b>2 Unità (1Cat.D, 1 Cat. C)</b>	<b>3 Unità (1 Cat. D, 2Cat. C)</b>

# ORGANIGRAMMA COMUNE DI BORTIGIADAS



**Personale in servizio al 31.12.**

Descrizione	2013	2014	2015	2016	2017	2018	2019	2020	2021
Dirigenti	0	0	0	0	0	0	0	0	0
Posizioni Organizzative	1	2	3	3	3	3	3	2	4*
Dipendenti ruolo	7	7	6	6	5	5	5	6	5
Dipendenti tempo determinato	0	0	0	0	0	1	1	0	0
<b>Totale Personale in servizio al 31.12.</b>	<b>8</b>	<b>9</b>	<b>9</b>	<b>9</b>	<b>8</b>	<b>9</b>	<b>9</b>	<b>8</b>	<b>9</b>

\* DI CUI 1 A TEMPO DETERMINATO E PARZIALE

**Età media del personale**

Descrizione	2013	2014	2015	2016	2017	2018	2019	2020	2021
Dirigenti	0	0	0	0	0	0	0	0	0
Posizioni Organizzative	55	48	49	49	50,33	51,33	52,33	54,00	51,00
Dipendenti	49,71	49,71	51	52	51,60	50,50	48,50	47,50	50,40
<b>Totale Età Media</b>	<b>50,37</b>	<b>49,33</b>	<b>50,00</b>	<b>51,50</b>	<b>50,96</b>	<b>50,91</b>	<b>50,42</b>	<b>50,75</b>	<b>50,67</b>

**TUTELA DELLA PARITÀ DI GENERE**

L'analisi dell'attuale situazione del personale dipendente **in servizio** (Luglio 2022) presenta il seguente quadro di raffronto tra la situazione di uomini e donne lavoratrici:

<b>SCHEMA MONITORAGGIO DELLA COMPOSIZIONE DEL PERSONALE DISAGGREGATO PER GENERE</b>		
<b>Lavoratori</b>	<b>Totale</b>	<b>%</b>
Uomini	<b>4</b>	50
Donne	<b>4</b>	50
<b>Totale</b>	<b>8</b>	100

## MONITORAGGIO DELL'ORGANICO

<b>SCHEMA MONITORAGGIO DELLA COMPOSIZIONE DEL PERSONALE DISAGGREGATO PER GENERE, PER CATEGORIE E POSIZIONE ECONOMICA</b>			
<b>CATEGORIA</b>	<b>DONNE</b>	<b>UOMINI</b>	<b>TOTALE</b>
<b>Categoria D</b>			
Categoria D1	1		1
Categoria D3		1	1
<b>Categoria C</b>			
Categoria C1		2	2
Categoria C5	1		1
Categoria C6		1	1
<b>Categoria B</b>			
Categoria B3/b7	1		1
<b>Categoria A</b>			
<b>Segretaria/o comunale</b>			
<b>Art.110 comma 2 TUEL t. determinato</b>	1		1
<b>CO.CO.CO. (Equiparata cat. D t. determinato)</b>			
<b>Ex art. 90 TUEL fino a mandato del sindaco</b>			
<b>TOTALE</b>	<b>4</b>	<b>4</b>	<b>8</b>

Suddivisi per settore:

<b>SCHEMA MONITORAGGIO DELLA COMPOSIZIONE DEL PERSONALE DISAGGREGATO PER GENERE, PER SETTORE .</b>				
<b>SETTORE</b>	<b>DOTAZIONE ORGANICA</b>	<b>UOMINI</b>	<b>DONNE</b>	<b>TOTALE</b>
<b>Settore Segreteria Generale</b>	1 (vacante)			
<b>Settore Demografici</b>	1	=	1	1
<b>Settore Finanze</b>	2	=	2	2
<b>Settore Tecnico</b>	3	2	1	3
<b>Settore Socio-Cultur.Pubbl.Istruz.</b>	1	1	=	1
<b>Settore Polizia Municipale/Commercio</b>	1	1		1
<b>TOTALE</b>	<b>9</b>	<b>4</b>	<b>4</b>	<b>8</b>

Si rileva che nel complesso dei settori vi è una pressochè parità di genere.

<b>DIPENDENTI NOMINATI RESPONSABILI DI SERVIZIO CUI SONO STATE ATTRIBUITE LE FUNZIONI DI CUI ALL'ART. 107 DEL D.LGS. N. 267/2000</b>		
<b>DONNE</b>	<b>UOMINI</b>	<b>TOTALE</b>
2	1	3

**SCHEMA MONITORAGGIO DISAGGREGATO DELLA COMPOSIZIONE DEL PERSONALE PER GENERE E ORARIO DI LAVORO**

<b>CATEGORIA D</b>	<b>UOMINI</b>	<b>DONNE</b>	<b>TOTALE</b>
Posti di ruolo a tempo pieno	1	1	2
Posti di ruolo part-time	0	0	0
<b>CATEGORIA C</b>			
Posti di ruolo a tempo pieno	3	1	3
Posti di ruolo part-time	0	0	0
<b>CATEGORIA B</b>			
Posti di ruolo a tempo pieno	0	1	1
Posti di ruolo part-time	0	0	0
<b>CATEGORIA A</b>			
Posti di ruolo a tempo pieno			
Posti di ruolo part-time			
<b>TOTALE</b>	<b>4</b>	<b>3</b>	<b>7</b>
<b>CATEGORIA D</b>	<b>UOMINI</b>	<b>DONNE</b>	<b>TOTALE</b>
Posti a tempo determinato part-time dal 01/05/22 30h	0	1	1
<b>TOTALE complessivo</b>	<b>4</b>	<b>4</b>	<b>8</b>

**RAPPRESENTANZA SINDACALE UNITARIA**

<b>DONNE</b>	<b>UOMINI</b>	<b>TOTALE</b>
<b>1*</b>		<b>1</b>

\* Da elezione RSU aprile 2022

**3.2 ORGANIZZAZIONE DEL LAVORO AGILE (art. 14, comma 1, della L. n. 124/2015)**

Il Comune non si è dotato di apposito Piano organizzativo del lavoro agile in quanto non ricorrono per l'Ente le condizioni per la sua introduzione e in considerazione della circostanza che si è in attesa della emanazione del nuovo CCNL di comparto che dovrebbe disciplinare il telelavoro e lo smart working, come da contratti approvati degli altri settori.

### 3.3 PIANO TRIENNALE DEL FABBISOGNO DEL PERSONALE

Con Deliberazione di Giunta Comunale n° 21 del 28/04/2022 si è provveduto alla: “Modifica del Piano triennale dei Fabbisogni del Personale 2022/2024 e rimodulazione della dotazione Organica” e sulla stessa è stato acquisito il parere del Revisore dei Conti.

#### A) DOTAZIONE ORGANICA E ASSUNZIONI PREVISTE

Verificata l'inesistenza di situazioni di esubero e di eccedenza del personale, con la deliberazione succitata sono state assunte le seguenti decisioni, in particolare si è provveduto ad approvare

##### 1. La dotazione organica dell'Ente come segue

	AREE	DOTAZIONE ORGANICA DI CUI AL PTFP 2022-2024
1	Area Finanziaria – Personale e Polizia Locale	1 Istruttore Direttivo cat. D1 1 Istruttore Amministr.vo Contabile cat. C1 1 Istruttore di Vigilanza cat C1
2	Area Amministrativa e AA.GG. - Anagrafe e Stato Civile - Servizi alla Persona - Servizi Culturali e Del Tempo Libero	1 Istruttore Direttivo cat. D3 1 Istruttore Amministrativo cat C5 1 Istruttore Amministrativo cat C1 – part-time 50%
3	Area Tecnico- Manutentiva	1 Istruttore Direttivo cat. D1 part-Time 83,33% - Vacante* 1 Istruttore Tecnico cat. C6 1 Istruttore Tecnico cat. C1

Posto ricoperto

Posto da ricoprirsi in seguito a progressione

Posto vacante

\*Posto vacante ricoperto con incarico art. 110 TUEL part-time 50%\* e da ricoprirsi con incarico art. 110 TUEL part-time 83,33%\* (30 ore)

##### 2. Il piano triennale dei fabbisogni di personale per il periodo 2022 - 2024 che prevede le seguenti assunzioni da realizzarsi nel corso del 2022:

#### ASSUNZIONI A TEMPO INDETERMINATO

- Mobilità interna del personale cat. D1 dall'Area Amministrativa/Anagrafe e Demografici all'Area Finanziaria/Personale e Tributi, con contestuale soppressione della Figura di Istruttore Amministrativo Cat. D1;
- Consequente modifica della dotazione organica a seguito della soppressione della figura di un D1 area amministrativa e con la istituzione nella stessa area (ora Area Socio-Culturale Amministrativa) di un posto cat. C1 part. Time 18 ore;
- Attivazione di una procedura concorsuale per la copertura di 2 posti cat. C1, di cui 1 part-time al 50% con accesso all'esterno per la copertura del posto di cui al punto b) e l'altro attraverso una procedura selettiva di progressione verticale per l'Area Finanziaria/Tributi; come sotto specificato:

Tipologia Assunzione	Area	Modalità Assunzione	Tempistiche
N° 1 Istruttore Amministrativo – Cat C. 18 ore	Area Socio-Culturale Amministrativa	Mobilità obbligatoria - Concorso	Ottobre 2022
N° 1 Istruttore Amministrativo Contabile – Cat C. 36 ore	Area Finanziaria – Tributi	Mobilità obbligatoria - Progressione	Ottobre 2022

## ASSUNZIONI A TEMPO DETERMINATO

La copertura del posto vacante cat. D1 dell'Area Tecnico Manutentiva con la prosecuzione dell'incarico art. 110 del TUEL comma 1 già in essere per tutta la durata del mandato del Sindaco che viene trasformato da contratto part-time 50% a contratto part-time all'83,33% (30 ore settimanali).

<b>Tipologia Assunzione</b>	<b>Area</b>	<b>Modalità Assunzione</b>	<b>Tempistiche</b>
N° 1 Istruttore Direttivo Tecnico – Cat D 1. 30 ore	Area Tecnico Manutentiva	Prosecuzione Art. 110 comma 1 del TUEL	Maggio 2022

## CONVENZIONE DI SEGRETERIA

Attivazione di una convenzione per una figura di Segretario Fascia C per un numero di ore settimanali pari a 9, in relazione allo scioglimento consensuale – avvenuto a far data dal 31/01/2022 della convenzione di Segreteria Comunale Fascia B) tra i Comuni di Aglientu, Bortigiadas e Santa Teresa Gallura.



## B) LIMITI ASSUNZIONALI

Il programma di assunzioni sopra indicato comporta la spesa complessiva annua da rapportarsi:

- ai limiti previsti dall'art. 1 c. 562 della Legge Finanziaria 2007 (limite di spesa personale anno 2008 per i Comuni sotto i 1000 abitanti) pari ad € **323.204,86**
- il tetto massimo di spesa del personale - per l'anno 2022 - determinato ai sensi del DM 17 marzo 2020 è pari a € **355.462,18**

Così determinati:

### Limite assunzionale ai sensi art. 1 c. 562 Legge Finanziaria 2007

	2008 per enti non soggetti al patto
Spese macroaggregato 101	409.843,75
Spese macroaggregato 103	15.133,00
Irap macroaggregato 102	16.879,00
Altre spese	
Spese macroaggregato 104	
straordinario altre amministrazioni	
Altre spese: da specificare.....	
<b>Totale spese di personale (A)</b>	<b>€ 441.855,75</b>
(-) Componenti escluse (B)	118.650,89
(-) Altre componenti escluse:	
di cui rinnovi contrattuali	
<b>(=) Componenti assoggettate al limite di spesa A-B</b>	<b>€ 323.204,86</b>

### Limite assunzionale ai sensi del d.m. 17 marzo 2020

	ANNO		VALORE	FASCIA
<u>Calcolo del limite di spesa per assunzioni relativo all'anno</u>	2022			
	ANNO			
Popolazione al 31 dicembre	2020		737	a
	ANNI		VALORE	
Spesa di personale da ultimo rendiconto di gestione approvato (v. foglio "Spese di personale-Dettaglio")	2021	(a)	341.235,94 €	(l)
Spesa di personale da rendiconto di gestione 2018		(a1)	311.739,01 €	
Entrate correnti da rendiconti di gestione dell'ultimo triennio (al netto di eventuali entrate relative alle eccezioni 1 e 2 del foglio "Spese di personale-Dettaglio")	2019		1.213.847,34 €	
	2020		1.217.895,36 €	
	2021		1.197.165,13 €	
Media aritmetica degli accertamenti di competenza delle entrate correnti dell'ultimo triennio			1.209.635,94 €	
Importo Fondo crediti di dubbia esigibilità (FCDE) stanziato nel bilancio di previsione	2021		4.679,40 €	

dell'esercizio			
Media aritmetica delle entrate correnti del triennio al netto del FCDE	(b)	1.204.956,54 €	
Rapporto effettivo tra spesa di personale e entrate correnti nette (a) / (b)	(c)		28,32%
Valore soglia del rapporto tra spesa di personale ed entrate correnti come da Tabella 1 DM	(d)		29,50%
Valore soglia massimo del rapporto tra spesa di personale ed entrate correnti come da Tabella 3 DM	(e)		33,50%

**COLLOCAZIONE DELL'ENTE SULLA BASE DEI DATI FINANZIARI**

**ENTE VIRTUOSO**

Incremento teorico massimo della spesa per assunzioni a tempo indeterminato - (SE (c) < o = (d))	(f)	14.226,24 €	
Sommatoria tra spesa da ultimo rendiconto approvato e incremento da Tabella 1	(f1)	355.462,18 €	
Percentuale massima di incremento spesa di personale da Tabella 2 DM nel periodo 2020-2024	(h)		33,00%
Incremento annuo della spesa di personale in sede di prima applicazione Tabella 2 (2020-2024) - (a1) * (h)	(i)	102.873,87 €	
Resti assunzionali disponibili (art. 5, c. 2) (v. foglio "Resti assunzionali")	(l)	0,00 €	
<b>Migliore alternativa tra (i) e (l) in presenza di resti assunzionali (Parere RGS)</b>	(m)	102.873,87 €	
Tetto di spesa comprensivo del più alto tra incremento da Tab. 2 e resti assunzionali - (a1) + (m)	(m1)	414.612,88 €	
Confronto con il limite di incremento da Tabella 1 DM (Parere RGS) - (m1) < (f)	(n)	355.462,18 €	
Limite di spesa per il personale da applicare nell'anno	(o)	355.462,18 €	

**SPESA DEL PERSONALE DI CUI AL PIANO ASSUNZIONI 2022/2024 E RISPETTO LIMITI**

Attuato il piano delle assunzioni, a regime si prevede la seguente spesa del personale

DIPENDENTI					TOTALE	CONTRIBUTI PREVIDENZIALI ED ASS.LI A CARICO DEL COMUNE						TOTALE per il personale intervento 01
num ord	COGNOME E NOME	qualifica funzionale	LED S/NO	retribuzioni da col. 6 a col. 16	CPDEL 23,80%	INADEL 2,88%	inadel 6,91	INAIL	TOTALE (da col 20 a 22)	IRAP 8.50%		
2	3	4	5	17	20	21		22	23	24	25	
	Segr. Com.le Ind. Risultato			<b>1.373,71</b>	326,94	0,00		0,00	<b>326,94</b>	116,76	<b>1.817,41</b>	
	Segr. Comunale diritti segreteria				0,00	0,00		0,00	<b>0,00</b>	0,00	<b>0,00</b>	
	Segretario Comunale ore 9	C q.f	TP	<b>15.737,06</b>	3.269,42	395,63		0,00	<b>3.665,05</b>	1.167,65	<b>20.569,76</b>	
	Dipe cat. c ) ammi.vo ore 18	C1	TP	<b>11.809,87</b>	2.739,35	319,59		58,12	<b>3.117,06</b>	978,34	<b>15.905,27</b>	
	Dipendente Finanziario	C1	TP	<b>25.475,61</b>	5.944,20	641,71		126,13	<b>6.712,03</b>	2.122,93	<b>34.310,57</b>	
	Dipendente Finanziario -PO	D1	TP	<b>25.498,92</b>	5.949,74	695,46		126,24	<b>6.771,45</b>	2.124,91	<b>34.395,28</b>	
	Posiz.Organizz. Uff. Rag.			<b>10.000,05</b>	2.380,01	288,00	691,00	50,50	<b>2.718,51</b>	850,00	<b>13.568,57</b>	
	dipend cat D ) P.T. 83,33 ore 30	D1	PT	<b>29.820,59</b>	6.942,60	818,59	573,53	294,62	<b>8.629,35</b>	2.479,50	<b>40.929,43</b>	
	Dipendente Tecnico	C6	TP	<b>27.087,62</b>	6.292,15	739,69		133,51	<b>7.165,35</b>	2.247,20	<b>36.500,17</b>	
	Posiz.Organizz. Uff. sociale			<b>9.260,10</b>	2.203,90	266,69	639,87	46,76	<b>3.157,23</b>	787,11	<b>13.204,44</b>	
	Addetto Anagrafe	C4	TP	<b>26.239,48</b>	6.126,00	719,58		129,98	<b>6.975,56</b>	2.187,86	<b>35.402,90</b>	
	Vigile Urbano	C1	PT	<b>24.375,68</b>	5.682,41	663,83	59,15	241,14	<b>6.646,53</b>	2.029,43	<b>33.051,65</b>	
	Operatore Sociale PO	D2	TP	<b>28.996,90</b>	6.782,26	799,66		143,91	<b>7.725,83</b>	2.422,24	<b>39.144,96</b>	
	Dipendente Tecnico	C1	PT	<b>23.269,72</b>	5.478,69	639,18		116,25	<b>6.234,12</b>	1.956,68	<b>31.460,52</b>	
	Fondo produttività			<b>16.858,49</b>	3.917,12	0,00		83,12	<b>4.000,24</b>	1.398,97	<b>22.257,70</b>	
	<b>TOTALE</b>			<b>275.803,79</b>	64.034,80	6.987,61	1.963,55	1.550,30	<b>73.845,26</b>	22.869,57	<b>372.518,62</b>	
										Onere IRAP	22.869,57	
										<b>TOTALE INTERV. 01</b>	<b>349.649,05</b>	

Da rapportarsi ai limiti assunzionali si cui sopra

Spesa Personale Anni 2022/2024	Limite art. 1 comma 562 L 296/2006	Spesa Personale Anni 2022/2024	Limite di spesa di cui al DM 17 03 2020
Spese personale	372.518,62 €	Spese personale esclusa IRAP	349.649,05 €
Somme escluse (rinnovi contrattuali, etc)	40.287,47 €		
Totale spesa personale al netto voci escluse	332.231,15 €		
Maggiore spesa art .4 e 5 DM 17/03/2020	14.626,93 €		
<b>Componenti assoggettate al limite di spesa</b>	<b>317.604,22 €</b>		
<b>Limite art. 1 comma 562 L 296/2006</b>	<b>323.204,86 €</b>		
		<b>Limite di spesa di cui al DM 17 03 2020</b>	<b>355.462,18 €</b>
<b>Margine positivo</b>	<b>5.600,64 €</b>	<b>Margine positivo</b>	<b>5.813,13 €</b>

### **Assunzioni a tempo determinato e limiti assunzionali**

L'assunzione a tempo determinato, di cui all'art. 110 del Tuel, realizzata quale proroga del contratto stipulato nel maggio 2021 e con ampliamento dell'orario da 18 a 30 ore a partire dal mese di maggio 2022;

- rientra nel limite della spesa di cui all'art. 1 c. 562 della legge Finanziaria 2007;
- nel limite di cui all'art. 23 comma 1 del DLGS 81/2015 ai sensi del quale *“Salvo diversa disposizione dei contratti collettivi non possono essere assunti lavoratori a tempo determinato in misura superiore al 20 per cento del numero dei lavoratori a tempo indeterminato in forza al 1° gennaio dell'anno di assunzione, con un arrotondamento del decimale all'unità superiore qualora esso sia eguale o superiore a 0,5. Nel caso di inizio dell'attività nel corso dell'anno, il limite percentuale si computa sul numero dei lavoratori a tempo indeterminato in forza al momento dell'assunzione”*. (Comune di Bortigiadas – 7 dipendenti alla data della proposta);
- è esclusa dal limite della spesa ai sensi dell'art. 9, c. 28, D.L. 31 maggio 2010, n. 78, ai sensi dello stesso comma e articolo del DL come modificato dall'art. 16, c1-quater del DL 24 giugno 2016 n. 113 convertito in legge n. 160/2016. Per il Comune di Bortigiadas, il limite di spesa per il personale da impiegare con forme flessibili di lavoro ai sensi dell'art. 9, c. 28, D.L. 31 maggio 2010, n. 78 è quantificato in Euro **19.930,15**, come evidenziato nella Deliberazione di G.C. n.1/11.01.2021 avente ad oggetto “Approvazione del piano triennale dei fabbisogni del personale 2021/2023 e conferma della dotazione organica” e nella Deliberazione di G.C. n. 10 del 24.02.2021 “Piano del fabbisogno del personale 2021 – 2023 di cui alla deliberazione di G.C. n. 01 del 11.01.2021. Integrazioni e misure attuative”.

### 3.4 ULTERIORI DOCUMENTI DI PROGRAMMAZIONE

L'Ente ha provveduto all'approvazione dei seguenti atti programmatori con le deliberazioni di seguito indicate:

Oggetto	Estremi provvedimento approvazione
<b>Programma triennale OO.PP. 2022/2024</b>	Deliberazione di Giunta Comunale n° 67 del 25/10/2021 – Integrato con Deliberazione di Giunta Comunale n° 27 del 09/05/2022
<b>Piano Azioni Positive 2022/2024</b>	Deliberazione di Giunta Comunale n. 66 del 21/10/2019 di approvazione del Piano delle Azioni Positive per le pari opportunità triennio 2020/2022 e Deliberazione di Giunta Comunale n° 20 del 28/04/2022 di "Approvazione aggiornamento annuale 2022 Piano Azioni Positive 2020/2022" su cui è espresso il parere della Consigliera Pari Opportunità della Provincia di Sassari
<b>Piano delle performance e degli obiettivi 2022/2024</b>	Deliberazione di Giunta Comunale n° 08 del 14/02/2022 di "Approvazione Piano Esecutivo di Gestione 2022/2024 (art. 169 del D. Lgs. 267/2000)" contenente il piano dettagliato degli obiettivi di gestione, il piano delle performance art 10 del D. Lgs 150/2009, parte finanziaria con indicazione delle risorse di entrata e di spesa, graduate per capitoli, assegnate ai responsabili di servizio per il conseguimento degli obiettivi
<b>DUP 2022/2024</b>	Deliberazione di Consiglio Comunale n° 35 del 29/07/2021 Approvazione nota di Aggiornamento con Deliberazione di Consiglio Comunale n° 58 del 30/12/2021

### SEZIONE 4. MONITORAGGIO

In un'ottica di graduale integrazione dei diversi strumenti di pianificazione e programmazione assorbiti all'interno del PIAO, nonché in considerazione del fatto che la maggior parte di essi, o tutti, per l'anno 2022, sono stati approvati separatamente secondo la normativa previgente, anche al fine di mantenere la coerenza dell'attività di ciascuna amministrazione, si ritiene, **solo per il corrente anno**, di procedere ad un monitoraggio di ciascun Piano provvedendo successivamente ad un coordinamento fra gli stessi.