



COMUNE DI SORMANO

Via Trento Trieste n. 14 - 22030 Sormano (CO) ☎ +39031667069 – 📠 +390316730567

Piano integrato di attività e organizzazione (PIAO) per il triennio 2023/2025

SEZIONE 1 - SCHEDE ANAGRAFICHE DELL'AMMINISTRAZIONE

ENTE	Comune di Sormano
Indirizzo	Via Trento Trieste n. 14
Codice Fiscale/Partita IVA	82003520135/00822010138
Codice Istat	013217
Codice IPA	UF5SGL
Sindaco	Dr. Giuseppe Sormani
N. dipendenti al 31.12.2022	3
N. abitanti al 31.12.2022	649
Telefono	031667069
Sito internet	https://www.comune.sormano.co.it
Email	info@comune.sormano.co.it
PEC	comune.sormano@pec.regione.lombardia.it

SEZIONE 2: VALORE PUBBLICO, PERFORMANCE E ANTICORRUZIONE

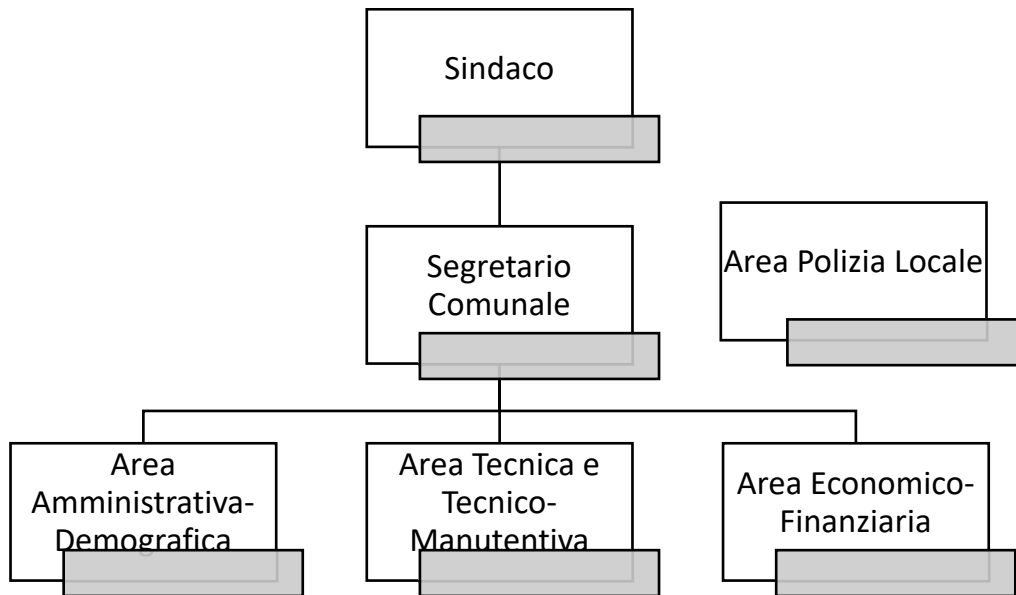
2.3 “Rischi corruttivi e trasparenza”

Si confermano i contenuti approvati nel Piano Triennale di Prevenzione della corruzione e trasparenza per il periodo 2022-2024 approvato con deliberazione di Giunta n.26 del 29.04.2022 attesa l'assenza fatti corruttivi, modifiche organizzative rilevanti o ipotesi di disfunzioni amministrative significative intercorse come emerge dalla Relazione annuale sulla corruzione redatta dal Responsabile della Prevenzione Corruzione e Trasparenza, nominato con decreto n. 9 del 31.12.2022 nella persona del Segretario Comunale.

SEZIONE 3: ORGANIZZAZIONE E CAPITALE UMANO

3.1 Struttura Organizzativa

Organigramma



Modello di rappresentazioni profili di ruolo:

Unità Organizzativa – Profilo di ruolo	Tecnico-manutentiva	Amministrativa Economico-Finanziaria	Vigilanza	Area Amm.va- demografica
N. Posizione organizzativa	---	1	---	1
N. Istruttori amministrativi/tecnici	---	---	1	---
N. Operatori esperti	---	---	---	---
Art. 1, c. 557, L.311/2004	1	---	Modulo giuridico da definire per il solo periodo estivo	---

3.2 Organizzazione del lavoro agile

Il Piano di Organizzazione del Lavoro Agile, è consentito al Segretario comunale, al personale dell'area economico-finanziaria e amministrativa-demografica, dotate di idonea apparecchiatura tecnologiche, laddove eventi climatici o imprevisti rendano oggettivamente impossibile il lavoro in presenza.

3.3 Piano triennale dei fabbisogni del personale

Rappresentazione della consistenza di personale al 31 dicembre dell'anno precedente – 2022 -

Categoria	Nr.	Tempo indeterminato	Altre tipologie
Area dei funzionari e dell'elevata qualificazione (ex categoria D)	3	3	=
Area Istruttori (ex categoria C)	=	=	1 dipendente del Comune di Proserpio incaricato ex art. 1 comma 557 legge 311/2004
Area degli operatori esperti (ex categoria B)	=	=	=
Area degli operatori (ex categoria A)	=	=	=
TOTALE	3	3	1

Distribuzione del personale all'interno delle Aree:

AREA ECONOMICO-FINANZIARIA

Ragioneria, Tributi:

- n. 1 dipendente Istruttore Direttivo (Funzionario) in posizione D2 tempo pieno indeterminato – Titolare posizione organizzativa

AREA AMMINISTRATIVA-DEMOGRAFICA

- n. 1 dipendente Istruttore Direttivo (Funzionario) in posizione D2 tempo pieno indeterminato – Titolare posizione organizzativa
Servizio Segreteria, Protocollo, Anagrafe, Stato civile, Elettorale, Leva Militare, Servizi Sociali, Servizi Cimiteriali

AREA TECNICO-MANUTENTIVA

Pianificazione e attuazione urbanistica, gestione attività edilizia privata, Lavori ed opere pubbliche, Manutenzione Patrimonio ed Immobili Comunali, valorizzazione del patrimonio comunale ed ambientale, Suap:

- n. 1 incarico Art.1, C. 557 Legge 311/2004 – per 12 ore/settimana

Programmazione strategica delle risorse umane:

a) **Capacità assunzionale**

NUOVA PROGRAMMAZIONE TRIENNALE DELLE ASSUNZIONI DI PERSONALE DEL COMUNE I VIRTUOSO (INFERIORE AL LIMITE TABELLA 1)

spesa di personale ai sensi dell'art. 33 DL 34/2019	
spesa del personale lorda senza IRAP anno diriferimento	184.531,00
	€
spesa del personale lorda senza IRAP prevista anno corrente	200.550,00
	€
spesa del personale lorda senza IRAP prevista anno successivo	201.000,00
	€

spesa di personale ai sensi ddell'art. 1 c. 557 o 562 della L. 296/2006	
spesa personale media triennio 2011/2013 al netto delle componenti escluse	
spesa personale prevista anno corrente al netto delle componenti escluse	
<i>spesa del personale lorda senza IRAP anno 2018 (ai sensi del DL 34/2019)</i>	194.703,00 €

comuni per fasce demografiche	valore soglia	percentuali massime incremento	2020	2021	2022	2023	2024
meno di 1.000 abitanti	29,50%	meno di 1.000 abitanti	23,00%	29,00%	33,00%	34,00%	35,00%
da 1.000 a 1.999 abitanti	28,60%	da 1.000 a 1.999 abitanti	23,00%	29,00%	33,00%	34,00%	35,00%
da 2.000 a 2.999 abitanti	27,60%	da 2.000 a 2.999 abitanti	20,00%	25,00%	28,00%	29,00%	30,00%
da 3.000 a 4.999 abitanti	27,20%	da 3.000 a 4.999 abitanti	19,00%	24,00%	26,00%	27,00%	28,00%
da 5.000 a 9.999 abitanti	26,90%	da 5.000 a 9.999 abitanti	17,00%	21,00%	24,00%	25,00%	26,00%
da 10.000 a 59.999 abitanti	27,00%	da 10.000 a 59.999 abitanti	9,00%	16,00%	19,00%	21,00%	22,00%
da 60.000 a 249.999 abitanti	27,60%	da 60.000 a 249.999 abitanti	7,00%	12,00%	14,00%	15,00%	16,00%
da 250.000 a 1.499.999 abitanti	28,80%	da 250.000 a 1.499.999 abitanti	3,00%	6,00%	8,00%	9,00%	10,00%
con e oltre 1.500.000 abitanti	25,30%	con e oltre 1.500.000 abitanti	1,50%	3,00%	4,00%	4,50%	5,00%

facoltà assunzionali lorde diponibili del quinquennio precedente			
anno	resti turn over	perc. applicabile	totale disponibile
2019	- €	100%	- €
2018	- €	100%	- €
2017	- €	75%	- €
2016	- €	75%	- €
2015	- €	100%	- €
2014	- €	80%	- €
totale			- €

valori soglia di rientro per la maggiore spesa	
comuni per fasce demografiche	valore soglia
meno di 1.000 abitanti	33,50%
da 1.000 a 1.999 abitanti	32,60%
da 2.000 a 2.999 abitanti	31,60%
da 3.000 a 4.999 abitanti	31,20%
da 5.000 a 9.999 abitanti	30,90%
da 10.000 a 59.999 abitanti	31,00%
da 60.000 a 249.999 abitanti	31,60%

da 250.000 a 1.499.999 abitanti	32,80%
con e oltre 1.500.000 abitanti	29,30%

accertamenti entrate correnti triennio di riferimento			media
713.108,00 €	801.597,00 €	807.255,00 €	773.986,67 €
fondo crediti dubbia esigibilità anno di riferimento			23.887,00 €
valore entrate correnti da riportare			750.099,67 €
rapporto spesa personale su entrate correnti			24,60%
percentuale incremento applicabile			33,00%
eventuale incremento massimo spesa personale			64.251,99 €
nuovo rapporto spesa personale su entrate correnti			33,17%
eventuale ulteriore incremento dalle facoltà assunzionali			- €
nuovo rapporto spesa personale su entrate correnti			33,17%

valore soglia	29,50%
limite teorico spesa di personale lorda senza IRAP	221.279,40 €
ricalcolo limite spesa di personale lorda senza IRAP	248.782,99 €
limite effettivo spesa di personale lorda senza IRAP	221.279,40 €

eventuali altre spese di personale da aggiungere	- €
eventuali voci di spesa del personale da decurtare	- €
eventuale finanziamento in deroga unioni fino a 38.000,00 euro	- €

N.B. in caso di percentuale intermedia occorre calcolare il nuovo obiettivo e il rapporto tra spesa personale e entrate correnti unicamente rispetto l'anno di riferimento

nuove assunzioni da programmare per l'anno corrente calcolate sul costo personale lordo senza l'IRAP								
categoria	tabellare	tredicesima	oneri	oneri	totale	assunzioni programmate	costo assunzioni	costo al lordo dell'IRAP
A1	17.060,97	18.482,72 €	26,68%	4.931,19 €	23.413,91 €	-	- €	- €
B1	18.034,07	19.536,91 €	26,68%	5.212,45 €	24.749,36 €	-	- €	- €
B3	19.063,80	20.652,45 €	26,68%	5.510,07 €	26.162,52 €	-	- €	- €
C1	20.344,07	22.039,41 €	26,68%	5.880,11 €	27.919,52 €	-	- €	- €
D1	22.135,47	23.980,09 €	26,68%	6.397,89 €	30.377,98 €	-	- €	- €
D3	25.451,86	27.572,85 €	26,68%	7.356,44 €	34.929,28 €	-	- €	- €
totali						-	- €	- €

calcolo delle possibilità di spesa di personale rispetto i limiti previsti	
spesa turn over non utilizzato intervenuto successivamente all'anno preso a base di calcolo	- €
spesa personale disponibile per assunzioni in deroga rispetto al limite calcolata all'anno di riferimento	36.748,40 €

spesa personale disponibile per nuove assunzioni rispetto al limite calcolata all'anno di riferimento	€ 36.748,40
nuova spesa di personale lorda senza IRAP programmata rispetto l'anno di riferimento	€ 184.531,00
margine nuova spesa di personale rispetto al limite dell'anno di riferimento	€ 36.748,40

proiezioni della spesa di personale sulle annualità successive	
nuova spesa di personale lorda senza IRAP programmata rispetto l'anno corrente	€ 200.550,00
margine teorico rispetto al limite di spesa di personale proiettato sull'anno corrente	€ 20.729,40
nuova spesa di personale lorda senza IRAP programmata rispetto l'anno successivo	€ 201.000,00
margine teorico rispetto al limite di spesa di personale proiettato sull'anno successivo	€ 20.279,40

*Ai fini della compilazione vanno inseriti i dati in tutte le celle di colore verde, le celle di colore rosso invece sono campi calcolati

www.carmignaniconsulenza.com

b) Stima del trend delle cessazioni, sulla base ad esempio dei pensionamenti.

N.1 Operaio dell'Area Tecnico-manutentiva dipendente di ruolo a tempo parziale (30 ore) ed indeterminato, **cessato in data 01.04.2020**

c) Stima dell'evoluzione dei bisogni.

Nessuna modifica

Obiettivi di trasformazione dell'allocazione delle risorse:

a) Modifica della distribuzione del personale fra servizi/settori/aree.

Nessuna modifica.

b) Modifica del personale in termini di livello / inquadramento.

Nessuna modifica.

Strategia di copertura del fabbisogno:

Al fine di garantire il miglioramento della qualità dei servizi offerti ai cittadini ed alle Imprese ed il regolare e corretto funzionamento degli uffici, l'Amministrazione, attraverso la giusta allocazione delle persone e delle relative competenze professionali, individua le scelte qualitative e quantitative di copertura dei propri fabbisogni attraverso il ricorso a concorso.

Formazione del personale:

Tutto il personale sarà coinvolto in processi formativi in materia di sicurezza del lavoro, PTPCT, ed in generale in relazione alle specificità dell'area di competenza