

COMUNE DI CASALDUNI
Provincia di BENEVENTO

PIANO INTEGRATO DI ATTIVITA' E ORGANIZZAZIONE
2023 – 2025
(art. 6, cc. 1-4, D.L. 9 giugno 2021, n. 80)

PREMESSA

L'articolo 6 del Decreto Legge 9 giugno 2021, n. 80, convertito, con modificazioni, dalla Legge 6 agosto 2021, n. 113 ha previsto che le pubbliche amministrazioni con più di cinquanta dipendenti, con esclusione delle scuole di ogni ordine e grado e delle istituzioni educative, adottino, entro il 31 gennaio di ogni anno, il **Piano Integrato di Attività e Organizzazione (PIAO)**. Nel caso di variazione del termine di approvazione del bilancio preventivo, la scadenza per l'adozione di questo documento da parte degli enti locali è spostata ai 30 giorni successivi all'approvazione di tale documento.

Con il Decreto del Ministro per la Pubblica Amministrazione adottato d'intesa con quello dell'Economia e delle Finanze n. 132/2022 pubblicato sul sito del Dipartimento della Funzione Pubblica in data 30 giugno 2022 e sulla Gazzetta Ufficiale del 7 settembre 2022 sono stati disciplinati i contenuti e lo schema tipo del PIAO, nonché le modalità semplificate per gli enti con meno di 50 dipendenti.

Sulla base delle previsioni contenute nel Decreto del Presidente della Repubblica n. 81/2022 sono soppressi, in quanto assorbiti nelle apposite sezioni del Piano integrato di attività e organizzazione (PIAO), gli adempimenti inerenti ai seguenti piani:

- a) Piano della performance;
- b) Piano triennale per la prevenzione della corruzione e per la trasparenza;
- c) Piano per le azioni positive;
- d) Piano organizzativo del lavoro agile;
- e) Piano triennale dei fabbisogni del personale.

Si rammenta che il Comune ha attualmente in servizio un numero di dipendenti inferiore alle 50 unità e che, pertanto, è tenuto alla redazione del Piano in modalità semplificata avente la seguente struttura:

N.	SEZIONE	OBBLIGO
1	SEZIONE ANAGRAFICA DELL'AMMINISTRAZIONE	SI
2	VALORE PUBBLICO, PERFORMANCE E ANTICORRUZIONE	
2.1	VALORE PUBBLICO	NO
2.2	PERFORMANCE	NO
2.3	RISCHI CORRUTTIVI E TRASPARENZA	SI
3	ORGANIZZAZIONE E CAPITALE UMANO	
3.1	STRUTTURA ORGANIZZATIVA	SI
3.2	ORGANIZZAZIONE DEL LAVORO AGILE	SI
3.3	PIANO TRIENNALE DEL FABBISOGNO DEL PERSONALE	SI
4	MONITORAGGIO	NO

Tuttavia, si è ritenuto opportuno compilare le sottosezioni "Valore pubblico" e "Performance" al fine di fornire uno strumento completo ed integrato, al fine di consentire un maggior coordinamento dell'attività programmatica delle pubbliche amministrazioni e una sua semplificazione.

Il PIAO assicura la coerenza dei propri contenuti ai documenti di programmazione finanziaria, previsti a legislazione vigente per ciascuna amministrazione, che ne costituiscono il necessario presupposto, quali il DUP e il bilancio di previsione finanziario. Il PIAO costituisce inoltre la sede in cui riassumere i principi ispiratori dell'attività amministrativa dell'ente. La durata triennale del documento consente di avere un arco temporale sufficientemente ampio per perseguire con successo tali finalità.

Nella predisposizione di questo documento è stata coinvolta l'intera struttura amministrativa dell'ente, coordinata dal Segretario comunale.

Il PIAO deve essere trasmesso, attraverso il portale <https://piao.dfp.gov.it/> al Dipartimento della Funzione

Pubblica e pubblicato nel proprio sito Internet istituzionale nella sezione “Amministrazione Trasparente”, nelle seguenti sottosezioni:

- f) Sottosezione “Disposizioni generali” - sottosezione di secondo livello “Atti generali”;
- g) Sottosezione “Personale” - sottosezione di secondo livello “Dotazione organica”;
- h) Sottosezione “Performance” - sottosezione di secondo livello “Piano della Performance”;
- i) Sottosezione “Altri contenuti” – sottosezioni di secondo livello “Prevenzione della corruzione” e “Accessibilità e Catalogo dei dati, metadati e banche dati”.

Il PIAO 2022/2024, adottato con deliberazione giunta n. 51 DEL 01.12.2022 è stata la prima applicazione dellanorma che ha introdotto tale strumento unitario di programmazione. La struttura di tale primo PIAO si è risolta in una ricognizione degli strumenti di programmazione assorbiti all’interno dello stesso, ma già approvati con separati atti da parte degli organi competenti per il triennio 2022/2024. Il tutto influenzato dal ritardo nella pubblicazione del decreto del Ministero per la Pubblica Amministrazione n. 132/2022, avvenuto in data 30 giugno 2022 che avrebbe dovuto anche essere il termine per l’approvazione da parte delle singole amministrazioni del PIAO, successivamente slittato al 31 dicembre 2022 (in sede di prima applicazione 120 giorni successivi al termine ultimo per la deliberazione del bilancio di previsione 2022/2024 da parte degli enti locali disposta dal decreto del Ministero dell’Interno 28 luglio 2022).

Pertanto il triennio 2023/2025 costituirà la fase sperimentale dell’approvazione di un piano “integrato” e organico, con la consapevolezza che lo stesso potrà essere soggetto a revisioni al fine di adattarlo alle migliori modalità che saranno acquisite con il tempo alle quali ispirare la redazione del documento.

Piano Integrato di Attività e Organizzazione 2023-2025

SEZIONE 1		
SCHEDA ANAGRAFICA DELL’AMMINISTRAZIONE		
		NOTE
Comune di	Casalduni	
Indirizzo	Piazza Municipio,2	
Recapito telefonico	0824 856224	
Indirizzo sito internet	www.comune.casalduni.bn.it	
e-mail	ufficioragioneriacasalduni@virgilio.it	
PEC	protocollo.casalduni@asmepec.it	
Codice fiscale/Partita IVA	00119310621	
Sindaco	Iacovella Pasquale	
Numero dipendenti al 31.12.2022	6	Di cui n. 1 part-time 50%
Numero abitanti al 31.12.2022	1.218	

SEZIONE 2

VALORE PUBBLICO, PERFORMANCE E ANTICORRUZIONE

2.1 Valore pubblico

Per valore pubblico s'intende il **miglioramento della qualità della vita e del benessere economico, sociale, ambientale della comunità di riferimento** di un'Amministrazione, e più precisamente dei destinatari di una sua politica o di un suo servizio, per cui una delle finalità precipue degli enti è quella di aumentare il benessere reale della popolazione amministrata.

Creare valore pubblico significa riuscire ad utilizzare le risorse a disposizione in modo funzionale in termini di **efficienza, economicità ed efficacia**, valorizzando il proprio patrimonio intangibile ai fini del reale soddisfacimento delle esigenze del contesto sociale di riferimento (utenti, cittadini, *stakeholders* in generale) e della sempre maggiore trasparenza dell'attività amministrativa.

Il valore pubblico non fa solo riferimento al miglioramento degli impatti esterni prodotti dalle pubbliche amministrazioni e diretti agli utenti ed ai cittadini, ma anche alle condizioni interne all'Amministrazione (lo stato delle risorse). Non presidia quindi solamente il "benessere addizionale" che viene prodotto (il "*cosa*", logica di breve periodo) ma anche il "*come*", allargando

la sfera di attenzione anche alla prospettiva di medio-lungo periodo.

In tempi di crisi interna ed internazionale, derivante negli ultimi anni dalla grave emergenza sanitaria da COVID-19 e nell'attualità da un eccessivo costo dell'energia e di esigenze sociali crescenti, una pubblica amministrazione crea valore pubblico quando riesce a **utilizzare le risorse a disposizione in modo funzionale al soddisfacimento delle esigenze del contesto sociale.**

Il valore pubblico è pertanto il risultato di un processo progettato, governato e controllato.

Al tal fine è necessario adottare strumenti specifici, a partire dal cambiamento degli assetti interni per giungere agli strumenti di interazione strutturata con le entità esterne all'Amministrazione.

Gli obiettivi che determinano la realizzazione di valore pubblico sono stati fin qui contenuti nei seguenti documenti:

- 1) **LINEE PROGRAMMATICHE DI MANDATO** (art. 46 TUEL), presentate al Consiglio comunale all'inizio del mandato amministrativo (Deliberazione Consiliare n. 20 del 30.07.2019) che individuano le priorità strategiche e costituiscono il presupposto per lo sviluppo del sistema di programmazione pluriennale e annuale delle risorse e delle performance dell'Ente.
- 2) **DOCUMENTO UNICO DI PROGRAMMAZIONE SEMPLIFICATO** (articolo 170 del TUEL), approvato per il triennio 2023-2025 con deliberazione consiliare n. 15 del 25/08/2023, che permette l'attività di guida strategica e operativa dell'Ente ed è il presupposto necessario, nel rispetto del principio di coordinamento e coerenza, dei documenti di bilancio e di tutti gli altri documenti di programmazione aggiornata.
Si rinvia, dunque, alle deliberazioni sopra citate.

PIANO DELLE AZIONI POSITIVE

Ai sensi dell'art. 6 del D.M. n. 132/2022, per gli enti fino a 50 dipendenti non è prevista la compilazione della sottosezione 2.1 "*Valore pubblico*". Tuttavia, si ritiene opportuno implementare tale sezione, per dare organicità al documento, con il **Piano delle Azioni Positive (PAP)**.

1. PREMESSE E NORMATIVA DI RIFERIMENTO

Il **Piano Triennale delle Azioni Positive 2023-2025** nasce in coerenza con la normativa di riferimento. L'Ente, con l'adozione e la stesura di tale piano, auspica il miglioramento continuo in termini di benessere organizzativo dell'amministrazione nel suo complesso. Le azioni previste in esso riguardano l'totalità dei dipendenti, e quindi non solo delle donne, pur nella consapevolezza che, soprattutto in Italia, sul genere femminile gravano maggiori carichi quali quelli familiari.

Il Piano nasce come evoluzione della disciplina sulle pari opportunità, che trova il suo fondamento in Italia nel **D.Lgs. 198/2006 "Codice delle pari opportunità, tra uomo e donna, a norma dell'art. 6 della Legge 28 novembre 2005, n. 246"**, come seguito alla L. 125/1991 "*Azioni positive per la realizzazione della parità uomo-donna nel lavoro*", che riprende e coordina in un testo unico la normativa di riferimento, prevedendo all'art. 48 che ciascuna Pubblica Amministrazione, tra cui i Comuni, predisponga un piano di azioni positive volto ad "assicurare (...) la rimozione degli ostacoli che, di fatto, impediscono la piena realizzazione di pari opportunità di lavoro e nel lavoro tra uomini e donne" prevedendo inoltre azioni che favoriscano il riequilibrio della presenza di genere nelle attività e nelle posizioni gerarchiche.

La **Direttiva 23 maggio 2007 "Misure per attuare parità e pari opportunità tra uomini e donne nelle amministrazioni pubbliche"** emanata dal Ministero per le riforme e le innovazioni nella pubblica amministrazione con il Ministero per i diritti e le pari opportunità, richiamando la direttiva del Parlamento e del Consiglio Europeo 2006/54/CE si pone l'obiettivo di fare attuare completamente le disposizioni normative vigenti, facilitare l'aumento della presenza di donne in posizioni apicali, sviluppare *best practices* volte a valorizzare l'apporto di lavoratrici e lavoratori, orientare le politiche di gestione delle risorse umane secondo specifiche linee di azione.

Anche il **D.Lgs. 150/2009 (c.d. Riforma Brunetta)** in tema di ottimizzazione della produttività del lavoro pubblico e di efficienza e trasparenza delle pubbliche amministrazioni, nell'introdurre il ciclo di gestione della performance richiama i principi espressi dalla normativa in tema di pari opportunità, prevedendo inoltre che il sistema di misurazione e valutazione della performance organizzativa concerne, tra l'altro, anche il raggiungimento degli obiettivi di promozione delle pari opportunità.

Anche l'art. 21 della **L. 183/2010 (cd. "Collegato Lavoro")** è intervenuto in tema di pari opportunità, benessere di chi lavora e assenza di discriminazioni nelle P.A. apportando modifiche rilevanti agli artt. 1, 7 e 57 del D.Lgs. 165/2001.

Più in particolare la modifica dell'art. 7, comma 1, ha introdotto l'ampliamento delle garanzie, oltre che alle discriminazioni legate al genere, anche ad ogni altra forma di discriminazione che possa discendere da tutti quei fattori di rischio più volte enunciati dalla legislazione

comunitaria, esplicitando che *”le pubbliche amministrazioni garantiscono parità e pari opportunità tra uomini e donne e l’assenza di ogni forma di discriminazione diretta ed indiretta relativa all’età, all’orientamento sessuale, alla razza, all’origine etnica, alla disabilità, alla religione o alla lingua, estendendo il campo di applicazione nell’accesso al lavoro, nel trattamento e nelle condizioni di lavoro, nella formazione professionale, nelle promozioni e nella sicurezza sul lavoro. Le P.A. garantiscono altresì un ambiente di lavoro improntato al benessere organizzativo e si impegnano a rilevare, contrastare ed eliminare ogni forma di violenza morale o psichica al proprio interno”*. A tal fine le pubbliche amministrazioni sono tenute a costituire un *“Comitato unico di garanzia per le pari opportunità, la valorizzazione del benessere di chi lavora e contro le discriminazioni”* (C.U.G.), previsto dall’art. 57 del D.Lgs. stesso.

La norma allarga quindi il campo di osservazione, individuando ulteriori fattispecie di discriminazioni, rispetto a quelle di genere, a volte meno visibili, quali, ad esempio, gli ambiti dell’età e dell’orientamento sessuale, oppure quello della sicurezza sul lavoro. Su quest’ultimo punto merita di essere citato anche l’art. 28, comma 1 del **D.Lgs. 81/2008** (c.d. Testo unico in materia di salute e sicurezza nei luoghi di lavoro), secondo cui *“La valutazione di cui all’art. 17, comma 1, lettera a), [...] deve riguardare tutti i rischi per la sicurezza e la salute dei lavoratori, [...] tra cui anche quelli collegati allo stress lavoro-correlato, [...] quelli riguardanti le lavoratrici in stato di gravidanza, [...] nonché quelli connessi alle differenze di genere, all’età, alla provenienza da altri Paesi e quelli connessi alla specifica tipologia contrattuale attraverso cui viene resa la prestazione di lavoro”*. Si delineano quindi nuove prospettive di implementazione delle azioni positive che sono da intendersi volte ad accrescere il benessere di tutti i lavoratori. Le Pubbliche amministrazioni sono chiamate quindi a garantire pari opportunità, salute e sicurezza nei luoghi di lavoro quali elementi imprescindibili anche in termini di efficienza ed efficacia organizzativa, ovvero in termini di produttività e di appartenenza dei lavoratori stessi.

Infine, la **direttiva n. 2 del 26 giugno 2019 del Ministro per la pubblica amministrazione** Giulia Bongiorno e il Sottosegretario delegato alle pari opportunità Vincenzo Spadafora, recante *“Misure per promuovere le pari opportunità e rafforzare il ruolo dei Comitati Unici di Garanzia nelle amministrazioni pubbliche”* si pone come normativa più recente a cui adeguarsi ed avente lo scopo di:

- a) aggiornare la citata direttiva del 23 maggio 2007 alla luce degli indirizzi comunitari e delle disposizioni normative intervenute successivamente;
- b) adeguare le previsioni di cui alla citata direttiva 4 marzo 2011 in materia di funzionamento dei Comitati unici di garanzia (CUG);
- c) adottare un’unica direttiva per meglio far convergere le finalità sottese alla normativa sopra richiamata;
- d) definire le linee di indirizzo, volte ad orientare le amministrazioni pubbliche in materia di promozione della parità e delle pari opportunità, ai sensi del decreto legislativo 11 aprile 2006, n. 198, recante *“Codice delle pari opportunità tra uomo e donna”*, valorizzazione del benessere di chi lavora e

contrasto a qualsiasi forma di discriminazione;

- e) sostituire la direttiva 23 maggio 2007 recante “*Misure per attuare parità e pari opportunità tra uomini e donne nelle amministrazioni pubbliche*” e aggiornare alcuni degli indirizzi forniti con la direttiva 4 marzo 2011 sulle modalità di funzionamento dei «Comitati Unici di Garanzia per le pari opportunità, la valorizzazione del benessere di chi lavora e contro le discriminazioni».

Le pubbliche amministrazioni, così come sottolineato dalla normativa di riferimento, possono fornire tramite il loro esempio un ruolo propositivo e propulsivo per la promozione ed attuazione dei principi delle pari opportunità e della valorizzazione delle differenze nelle politiche di gestione del personale.

AZIONI

L’Ente ha in programma le seguenti iniziative per il triennio 2023/2025:

OBIETTIVO N. 1: AZIONI DI CONTRASTO DI QUALSIASI FORMA DI DISCRIMINAZIONE E DI VIOLENZA MORALE O PSICHICA

Il Comune si impegna a far sì che non si verifichino situazioni conflittuali sul posto di lavoro, determinate ad esempio da:

- a) pressioni o molestie sessuali;
- b) casi di mobbing;
- c) atteggiamenti miranti ad avvilire il dipendente, anche in forma velata ed indiretta;
- d) atti vessatori correlati alla sfera privata della lavoratrice o dellavoratore, sottoforma di discriminazioni.

Rientrano in questo ambito anche le iniziative previste come obbligatorie dalla vigente normativa per la prevenzione della corruzione: in particolare, l’attivazione dei canali informatici per il whistleblowing (con conseguente tutela del dipendente che segnala illeciti) e la formazione del personale inerente il contenuto del Codice di comportamento dei dipendenti pubblici.

Il Comune si impegna a promuovere la qualità di condizione lavorativa del personale dipendente (rapporti tra colleghi, rapporti superiori/sottoposti) attraverso un atteggiamento di attenzione e ascolto del personale.

Sarà favorito l’ascolto per ogni forma di disagio con la possibilità di rivolgersi al CUG, ai Responsabili del Servizio e/o al Segretario comunale. Nel caso di segnalazioni, nel rispetto della riservatezza delle situazioni si adotteranno gli opportuni provvedimenti, anche mediante il supporto di specialisti esterni.

Soggetti coinvolti: Segretario comunale, Titolari di PO, componenti delleRSU

Soggetti destinatari: Tutto il personale dipendente

Tempistica di realizzazione: Triennio

OBIETTIVO N. 2: GARANTIRE IL RISPETTO DELLE PARI OPPORTUNITÀ NELLE PROCEDURE DI RECLUTAMENTO DEL PERSONALE

Il Comune si impegna ad assicurare, nelle commissioni di concorso e selezione, la presenza di almeno un terzo dei componenti di sesso femminile. L'assenza di parità di genere deve essere adeguatamente motivata.

Non vi è alcuna possibilità che si privilegi nella selezione l'uno o l'altro sesso, in casi di parità di requisiti tra un candidato donna e uno uomo, la scelta del candidato deve essere opportunamente giustificata.

Nei casi in cui siano previsti requisiti fisici per l'accesso a particolari professioni, il Comune si impegna a stabilire requisiti di accesso ai concorsi/selezioni che siano rispettosi e non discriminatori nelle naturali differenze di genere.

Non ci sono posti in dotazione organica che siano prerogativa di soli uomini o di sole donne. Nello svolgimento del ruolo assegnato, il Comune valorizza attitudini e capacità personali, nell'ipotesi in cui si rendesse opportuno favorire l'accrescimento del bagaglio professionale dei dipendenti, l'ente provvederà a modulare l'esecuzione degli incarichi, nel rispetto degli interessi delle parti.

Soggetti coinvolti: Segretario comunale, Titolari di P.O.

Soggetti destinatari: Tutto il personale dipendente, candidati alle selezioni di concorso pubblico

Tempistica di realizzazione: Triennio

OBIETTIVO N. 3: PROMUOVERE LE PARI OPPORTUNITÀ IN MATERIA DI FORMAZIONE, DI AGGIORNAMENTO E DI QUALIFICAZIONE PROFESSIONALE

Il Comune si impegna a programmare attività formative che possano consentire a tutti i dipendenti, nell'arco del triennio, di sviluppare una crescita professionale e/o di carriera che si potrà concretizzare, mediante l'utilizzo del "credito formativo", nell'ambito di progressioni orizzontale e, ove possibile, progressioni verticali

Nelle attività di formazione si dovrà tener conto delle esigenze di ogni settore, consentendo l'uguale possibilità per le donne e gli uomini lavoratori di frequentare i corsi programmati. Ciò significa che dovrà essere valutata la possibilità di articolazione in orari, sedi e quant'altro utile a renderli accessibili anche a coloro che hanno obblighi di famiglia oppure orario di lavoro part time. Si privilegiano a tal fine — per quanto possibile — esperienze formative fruibili in modalità videoconferenza.

Si cercherà, altresì, compatibilmente con i carichi di lavoro gravanti sui dipendenti, di organizzare corsi internamente all'Amministrazione, utilizzando professionalità esistenti.

Verranno organizzate riunioni di Area con ciascun Responsabile al fine di monitorare la situazione del personale e proporre iniziative formative specifiche in base alle effettive esigenze dei dipendenti.

Soggetti coinvolti: Segretario comunale, Titolari di P.O.

Soggetti destinatari: Tutto il personale dipendente

Tempistica di realizzazione: Triennio

OBIETTIVO N. 4: FACILITARE L'UTILIZZO DI FORME DI FLESSIBILITÀ ORARIE FINALIZZATE AL SUPERAMENTO DI SPECIFICHE SITUAZIONI DI DISAGIO

Il Comune favorisce l'adozione di politiche afferenti i servizi e gli interventi di conciliazione degli orari, anche a tutelare le esigenze familiari, con la possibilità di promuovere occasioni e strumenti di consultazione del personale dipendente su forme di ulteriore flessibilità che si potrebbero introdurre.

Particolari necessità di tipo familiare o personale — non solo legate alla genitorialità — vengono valutate e risolte nel rispetto, oltre che della legge, di un equilibrio fra esigenze dell'Amministrazione e le richieste dei dipendenti.

Si cercherà, in tal modo, di potenziare le capacità dei lavoratori e delle lavoratrici mediante l'utilizzo di tempi più flessibili e, realizzare economie di gestione attraverso la valorizzazione e ottimizzazione dei tempi di lavoro.

E' obiettivo dell'Amministrazione non solo prevedere articolazioni orarie diverse e temporanee legate a particolari esigenze familiari e personali ma anche agevolazioni per l'utilizzo al meglio delle ferie a favore delle persone che rientrano in servizio dopo una maternità e/o dopo assenze prolungate per congedo parentale, anche per poter permettere rientri anticipate.

Soggetti coinvolti: Segretario comunale, Titolari di P.O.

Soggetti destinatari: Tutto il personale dipendente

Tempistica di realizzazione: Triennio

OBIETTIVO N. 5: SVILUPPO CARRIERA E PROFESSIONALITA'

Il Comune si pone l'obiettivo di fornire pari opportunità di carriera e di sviluppo professionale sia al personale maschile che femminile, compatibilmente con le disposizioni normative in tema di progressioni di carriera, incentivi e progressioni economiche.

Finalità è quella di creare un ambiente di lavoro stimolante al fine di migliorare la performance dell'Ente e favorire l'utilizzo della professionalità acquisita all'interno.

Al fine di raggiungere tale obiettivo il Comune provvederà ad utilizzare sistemi premianti selettivi secondo logiche meritocratiche che valorizzino i dipendenti meritevoli attraverso l'attribuzione selettiva degli incentivi economici e di carriera, nonché delle progressioni economiche, senza discriminazioni di genere.

L'affidamento degli incarichi di responsabilità sarà effettuato in base alla professionalità ed esperienza acquisita dal dipendente, senza discriminazioni.

Soggetti Coinvolti: Segretario comunale, Titolari di P.O.

Soggetti Destinatari: Tutto il personale dipendente

Tempistica di realizzazione : Triennio

Il presente piano ha durata triennale ed è soggetto ad aggiornamento annuale, restando sottointesa la possibilità di adeguamenti infrannuali ove ritenuti opportuni sulla base del monitoraggio della situazione di tutela ed equilibrio.

Il documento sarà pubblicato all'Albo pretorio e sul sito istituzionale dell'Ente alla sezione "Amministrazione Trasparente", nonché condiviso con il personale dipendente e, nel periodo di vigenza, compatibilmente con le esigenze lavorative e le piccole dimensioni dell'Ente, saranno raccolti pareri, consigli, osservazioni, suggerimenti e possibili soluzioni ai problemi incontrati da parte del personale dipendente, in modo da poter procedere ad un adeguato aggiornamento.

Performance

Sebbene gli Enti fino a 50 dipendenti, ai sensi dell'art. 6 del DM n. 132/2022, non siano tenuti alla compilazione della sotto-sezione 2.2 "Performance", alla luce anche dei pronunciamenti della Corte dei Conti (da ultimo con deliberazione della Sezione Regionale Veneto n. 73/2022 secondo la quale "L'assenza formale del Piano esecutivo della gestione, sia essa dovuta all'esercizio della facoltà espressamente prevista dall'art. 169, comma 3, D.Lgs. 267/2000 per gli enti con popolazione inferiore ai 5.000 abitanti, piuttosto che ad altre motivazioni accidentali o gestionali, non esonera l'ente locale dagli obblighi di cui all'art. 10, comma 1, del D.Lgs. 150/2009 espressamente destinato alla generalità delle Pubbliche Amministrazioni e come tale, da considerarsi strumento obbligatorio [...]"), si ritiene opportuno fornire le **principali indicazioni strategiche ed operative** che l'Ente intende perseguire nel triennio 2023/2025, anche al fine della successiva distribuzione della retribuzione premiale ai Responsabili di Servizio e ai dipendenti. Tale sezione, da redigere secondo le logiche di management di cui al D.Lgs. 150/2009, è finalizzata, in

particolare, alla programmazione degli obiettivi e degli indicatori di performance di efficienza e di efficacia, secondo il Sistema di misurazione e valutazione della performance approvato con delibera di Giunta comunale n.....

Gli obiettivi strategici e operativi sono definiti in relazione ai bisogni della collettività, alle priorità politiche e alle strategie del Comune; essi devono riferirsi ad un arco temporale determinato, definiti in modo specifico, tenuto conto della qualità e quantità delle risorse finanziarie, strumentali e umane disponibili. L'elaborazione degli obiettivi è effettuata pertanto in coerenza con il Documento Unico di Programmazione approvato con deliberazione consiliare n. 15 del. 25/08/2023 e con il bilancio di previsione approvato con deliberazione consiliare n. 16 del. 25/08/2023.

Il Piano e il ciclo della performance possono diventare strumenti per:

- supportare i processi decisionali, favorendo la verifica di coerenza tra risorse e obiettivi, in funzione del miglioramento del benessere dei destinatari diretti e indiretti (creazione di valore pubblico);
- migliorare la consapevolezza del personale rispetto agli obiettivi dell'amministrazione, guidando i percorsi realizzativi e i comportamenti dei singoli;
- comunicare anche all'esterno (accountability) ai propri portatori di interesse (stakeholder) priorità e risultati attesi.

Il Piano della performance, è un documento programmatico, aggiornato annualmente, che individua gli indirizzi e gli obiettivi strategici ed operativi dell'Ente e definisce, con riferimento agli obiettivi stessi, le responsabilità dei diversi attori in merito alla definizione degli obiettivi ed al relativo conseguimento delle prestazioni attese e realizzate al fine della successiva valutazione delle prestazioni dell'Amministrazione, dei titolari di posizioni organizzative e dei dipendenti. Dal grado di realizzazione di tali obiettivi, a ciascuno dei quali viene assegnato un suo peso, discende la misurazione e la valutazione della performance organizzativa dei singoli Servizi e dell'Ente nel suo complesso. A consuntivo, ai sensi dell'art. 39, comma 2, lett. b) della L.R. 18/2016 e s.m.i., sarà redatto un documento di relazione sulla prestazione che evidenzia i risultati raggiunti rispetto agli obiettivi programmati e alle risorse assegnate, evidenziando e rilevando gli eventuali scostamenti.

Per l'anno 2023 sono stati individuati gli obiettivi da realizzare dettagliatamente indicati **nell'Allegato A**

2.3 Rischi corruttivi e trasparenza

Premessa

La sottosezione è predisposta dal Responsabile della prevenzione della corruzione e della trasparenza (RPCT) sulla base degli obiettivi strategici in materia di prevenzione della corruzione e trasparenza definiti dall'organo di indirizzo, ai sensi della legge n. 190 del 2012 e che vanno formulati in una logica di integrazione con quelli specifici programmati in modo funzionale alle strategie di creazione di valore.

Gli elementi essenziali della sottosezione, volti a individuare e a contenere rischi corruttivi, sono quelli indicati nel Piano nazionale anticorruzione (PNA) e negli atti di regolazione generali adottati dall'ANAC ai sensi della legge n. 190 del 2012 e del decreto legislativo n. 33 del 2013.

Sulla base degli indirizzi e dei supporti messi a disposizione dall'ANAC, l'RPCT potrà aggiornare

la pianificazione secondo canoni di semplificazione calibrati in base alla tipologia di amministrazione ed avvalersi di previsioni standardizzate. In particolare, la sottosezione, sulla base delle indicazioni del PNA, potrà contenere:

- Valutazione di impatto del contesto esterno per evidenziare se le caratteristiche strutturali e congiunturali dell'ambiente, culturale, sociale ed economico nel quale l'amministrazione si trova ad operare possano favorire il verificarsi di fenomeni corruttivi.
- Valutazione di impatto del contesto interno per evidenziare se la *mission* dell'ente e/o la sua struttura organizzativa, sulla base delle informazioni della Sezione 3.2 possano influenzare l'esposizione al rischio corruttivo della stessa.
- Mappatura dei processi sensibili al fine di identificare le criticità che, in ragione della natura e delle peculiarità dell'attività stessa, espongono l'amministrazione a rischi corruttivi con focus sui processi per il raggiungimento degli obiettivi di performance volti a incrementare il valore pubblico.
- Identificazione e valutazione dei rischi corruttivi potenziali e concreti (quindi analizzati e ponderati con esiti positivo).
- Progettazione di misure organizzative per il trattamento del rischio. Individuati i rischi corruttivi le amministrazioni programmano le misure sia generali, previste dalla legge 190/2012, che specifiche per contenere i rischi corruttivi individuati. Le misure specifiche sono progettate in modo adeguato rispetto allo specifico rischio, calibrate sulla base del miglior rapporto costi benefici e sostenibili dal punto di vista economico e organizzativo. Devono essere privilegiate le misure volte a raggiungere più finalità, prime fra tutte quelle di semplificazione, efficacia, efficienza ed economicità. Particolare favore va rivolto alla predisposizione di misure di digitalizzazione.
- Monitoraggio sull'idoneità e sull'attuazione delle misure.
- Programmazione dell'attuazione della trasparenza e relativo monitoraggio ai sensi del decreto legislativo n. 33 del 2013 e delle misure organizzative per garantire l'accesso civico semplice e generalizzato.

Si ritiene per l'anno 2023, considerata l'assenza di fatti corruttivi, disfunzioni amministrative, significative modifiche organizzative, nonché modifiche agli obiettivi strategici, come stabilito dal paragrafo 10.1.2. del P.N.A. 2022, di confermare la programmazione in materia di prevenzione della corruzione e trasparenza, deliberazione di Giunta Municipale n. 9 del 28/03/2022, che viene allegata al presente piano e ne forma parte integrante e sostanziale (Piano 2022/2024 – Allegato B)

SEZIONE 3 ORGANIZZAZIONE E CAPITALE UMANO

3.1 - STRUTTURA ORGANIZZATIVA

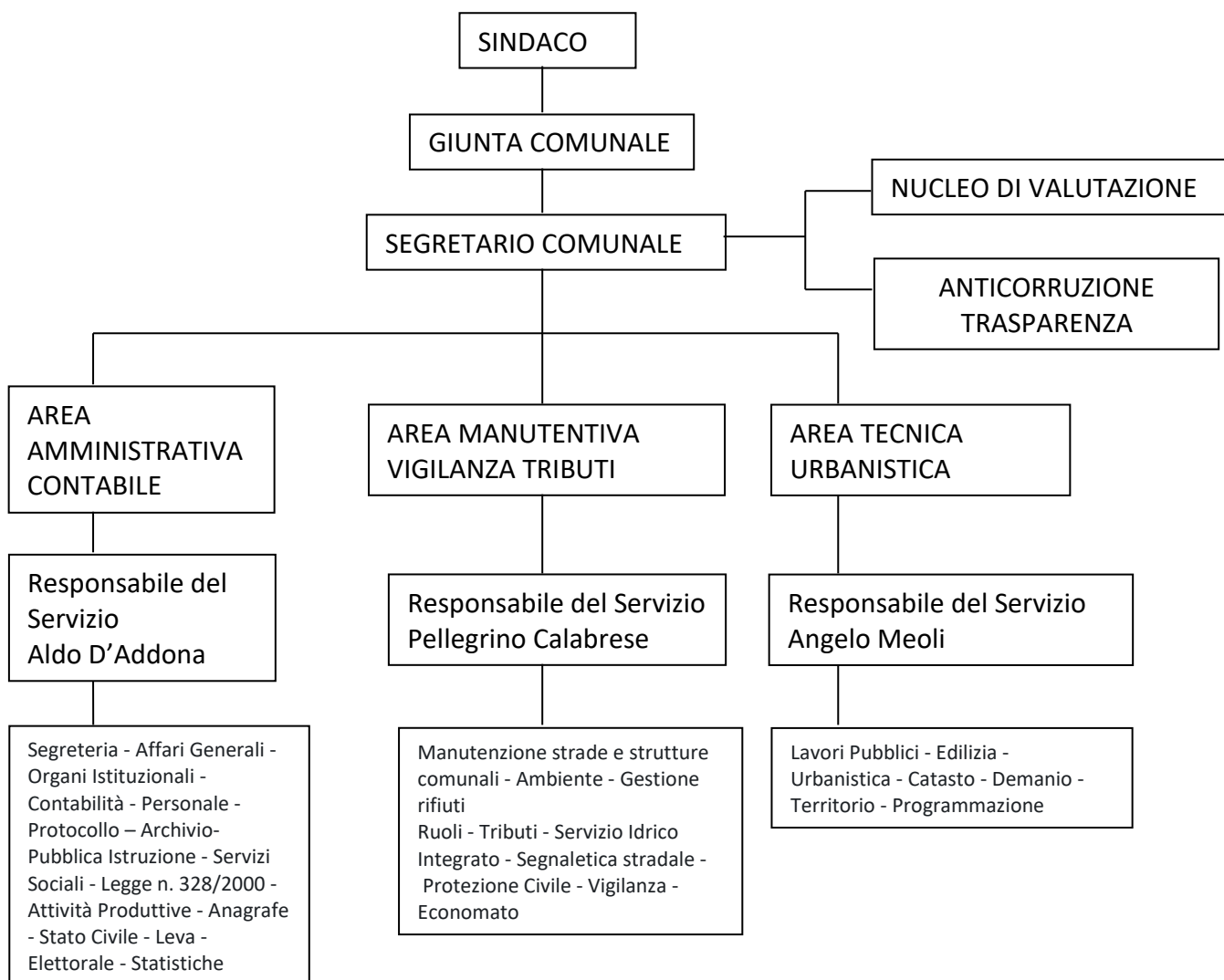
Premessa

In questa sezione si presenta il modello organizzativo adottato dall'Amministrazione/Ente:

- organigramma;
- livelli di responsabilità organizzativa, n. di fasce per la gradazione delle posizioni dirigenziali e simili (es. posizioni organizzative);
- ampiezza media delle unità organizzative in termini di numero di dipendenti in servizio.

3.1.1-ORGANIGRAMMA

La struttura organizzativa dell'Ente segue, pertanto la seguente articolazione:



3.1.2 - LIVELLI DI RESPONSABILITA' ORGANIZZATIVA

Di seguito si rappresenta la tabella di distribuzione delle Posizioni Organizzative ricoperte alla data del 31 dicembre 2022:

SERVIZIO	P.O. ricoperta
AREA AMMINISTRATIVA CONTABILE	1 unità ex cat. D1
AREA MANUTENTIVA VIGILANZA TRIBUTI	1 unità ex cat. D2
AREA TECNICA URBANISTICA	1 unità ex cat. D7

3.1.3 - AMPIEZZA MEDIA DELLE UNITA' ORGANIZZATIVE

Di seguito la tabella di distribuzione del personale di ruolo alla data del 31 dicembre 2022, con l'eccezione del Segretario Comunale:

SERVIZIO	N. DIPENDENTI
AREA AMMINISTRATIVA CONTABILE	1
AREA MANUTENTIVA VIGILANZA TRIBUTI	3
AREA TECNICA URBANISTICA	2

3.3 Organizzazione del lavoro agile

In questa sottosezione sono indicati, secondo le più aggiornate Linee Guida emanate dal Dipartimento della Funzione Pubblica, nonché in coerenza con i contratti, la strategia e gli obiettivi legati allo sviluppo di modelli innovativi di organizzazione del lavoro, anche da remoto (es. lavoro agile e telelavoro).

In particolare, la sezione deve contenere:

- le condizionalità e i fattori abilitanti (misure organizzative, piattaforme tecnologiche, competenze professionali);
- gli obiettivi all'interno dell'amministrazione, con specifico riferimento ai sistemi di misurazione della performance;
- i contributi al miglioramento delle performance, in termini di efficienza e di efficacia (es. qualità percepita del lavoro agile; riduzione delle assenze, customer/user satisfaction per servizi campione).

1. PIANO ORGANIZZATIVO DEL LAVORO AGILE

1.1 Programmazione del lavoro agile e delle sue modalità di attuazione

Il presente piano esplica i suoi effetti per il triennio 2023/2025 e per gli anni successivi fatte salve eventuali future modifiche, integrazioni, revoche.

Trovano in ogni caso applicazione le disposizioni normative in materia di lavoro agile più favorevoli al dipendente pro tempore vigenti.

1.2 Modalità di svolgimento

Le condizioni che abilitano lo svolgimento del lavoro agile sono le seguenti:

- lo svolgimento del lavoro agile deve garantire la prevalenza, per ciascun lavoratore, della prestazione in presenza (fatta eccezione per il rispetto delle prescrizioni disposte dal medico competente), prevalenza da calcolarsi in base all'orario individuale settimanale o plurisettimanale di ciascun dipendente;

- è necessario garantire che lo svolgimento della prestazione di lavoro in modalità agile non pregiudichi o riduca, in alcun modo, la fruizione dei servizi resi dall'Amministrazione a favore degli utenti, secondo specifica dichiarazione resa dal Responsabile del servizio cui il lavoratore è assegnato;
- è necessario garantire un piano di smaltimento del lavoro arretrato, ove ne sia stato accumulato, secondo specifica dichiarazione resa dal Responsabile del servizio cui il lavoratore è assegnato;
- è necessario garantire un'adeguata rotazione del personale che può prestare lavoro in modalità agile;
- è necessario garantire la sicurezza delle comunicazioni, il che si realizza attraverso l'utilizzazione, a titolo esemplificativo, di Cloud, VPN;
- è necessario verificare l'adeguatezza e l'efficacia dello svolgimento dell'attività lavorativa specifica in modalità agile;
- se necessario deve essere garantita la formazione del personale sul rispetto delle norme di sicurezza, sulle modalità di collegamento e di utilizzazione degli strumenti informatici e telematici, nonché sulle conseguenze rispetto alle modalità di svolgimento della prestazione lavorativa.

Lo svolgimento dell'attività lavorativa in modalità di lavoro agile deve essere disciplinata da un apposito accordo che deve contenere:

- la disciplina dell'esecuzione della prestazione lavorativa svolta all'esterno della sede di lavoro, anche con riguardo alle forme di esercizio del potere direttivo del datore di lavoro ed agli strumenti utilizzati dal lavoratore;
- con riferimento alle prestazioni svolte al di fuori dei locali aziendali, la disciplina dell'esercizio del potere di controllo del datore di lavoro, ai sensi di quanto disposto dall'articolo 4 della L. 300/1970, nonché l'individuazione delle condotte che danno luogo all'applicazione di sanzioni disciplinari;
- la disciplina dei tempi di riposo del lavoratore, nonché le misure (tecniche ed organizzative) necessarie per assicurare la disconnessione del lavoratore dalle strumentazioni tecnologiche di lavoro.

Il dipendente è altresì tenuto alla più assoluta riservatezza sui dati e sulle informazioni in suo possesso inerenti l'attività lavorativa e, conseguentemente, adotta ogni misura idonea a garantire tale riservatezza. Nello svolgimento delle operazioni di trattamento dei dati ai quali, in considerazione delle mansioni ricoperte, il dipendente abbia accesso in esecuzione delle prestazioni lavorative, i dati personali devono essere trattati nel rispetto della riservatezza e degli altri fondamentali diritti riconosciuti all'interessato dalle norme in materia di cui al Regolamento GDPR (UE 679/2016) e al D.Lgs. 196/2003 e s.m.i. Devono altresì essere rispettate le disposizioni interne impartite dall'Ente in qualità di Titolare del trattamento. In particolare il dipendente è tenuto a:

- custodire e conservare i dati personali trattati, in modo da ridurre al minimo i rischi di distruzione o di perdita, anche accidentale, dei dati stessi, di accesso non autorizzato o di trattamento non consentito o non conforme alle finalità della raccolta, nonché di evitare la diffusione dei dati personali a soggetti terzi;
- evitare di lasciare incustoditi documenti contenenti dati personali, evitare la stampa di documenti e custodire gli stessi in un luogo sicuro;
- evitare di divulgare dati o informazioni inerenti l'attività lavorativa in presenza di terzi;
- non comunicare le proprie password personali ed assicurarsi che le relative digitazioni non siano fruibili e/o osservate da terzi;
- bloccare il computer in caso di allontanamento dalla postazione di lavoro.

1.3 Accesso al lavoro agile

L'accesso al lavoro agile ha natura consensuale e volontaria ed è consentito ai lavoratori siano essi con rapporto di lavoro a tempo pieno o parziale e indipendentemente dal fatto che siano stati assunti con contratto a tempo indeterminato o determinato.

I dipendenti che intendono avvalersi del lavoro agile presentano apposita istanza al proprio Responsabile/TPO il quale sarà chiamato a valutare la richiesta.

Per i Responsabili/TPO il referente sarà il Segretario dell'Ente, per il Segretario sarà il Sindaco.

L'Amministrazione garantirà l'accesso alla modalità agile per lo svolgimento della prestazione lavorativa ad un massimo di 20% del proprio personale (salvo motivate esigenze che ne giustificano il superamento). Tale percentuale è calcolata in prima istanza sulla somma complessiva dell'orario individuale settimanale o plurisettimanale dei dipendenti impiegabili in modalità agile presso ciascuna Area. Comunque la predetta percentuale massima del 20% non deve essere superata a livello complessivo di Ente.

Criteri e Priorità

Nella scelta del personale da collocare in lavoro agile, si dovrà tener conto, in ordine di priorità decrescente:

- della condizione di lavoratori fragili, ossia soggetti in possesso di certificazione rilasciata dai competenti organi medico-legali, attestante una condizione di rischio derivante da immuno depressione o da esiti di patologie oncologiche o dallo svolgimento di relative terapie salvavita, ivi inclusi i lavoratori in possesso del riconoscimento di disabilità con connotazione di gravità ai sensi dell'articolo 3, comma 3, della legge n. 104/1992, cioè quelli che hanno una minorazione che ne ha "ridotto l'autonomia personale, correlata all'età, in modo da rendere necessario un intervento assistenziale permanente, continuativo o globale";
- delle condizioni di salute del dipendente e dei componenti del nucleo familiare del dipendente;
- della presenza di figli minori di 14 anni;
- della distanza tra la zona di residenza o di domicilio e la sede di lavoro;
- del numero e della tipologia dei mezzi di trasporto utilizzati e dei relativi tempi di percorrenza.

In caso di parità, la precedenza viene riconosciuta al dipendente con maggiore anzianità di servizio ed in caso di ulteriore parità, al più anziano di età.

In ogni caso dovrà essere riconosciuta priorità alle richieste formulate dalle lavoratrici e dai lavoratori con figli fino a 12 anni di età o senza alcun limite di età nel caso di figli in condizioni di disabilità grave. La medesima priorità è riconosciuta da parte del datore di lavoro alle richieste dei lavoratori con disabilità in situazione di gravità o che siano *caregivers*.

L'eventuale diniego di ammissione al lavoro agile deve essere motivato e comunicato al lavoratore richiedente con le stesse forme con le quali il lavoratore ne ha fatto richiesta.

1.4 Articolazione della prestazione in modalità agile e diritto alla disconnessione

L'attuazione del lavoro agile non modifica la configurazione dell'orario di lavoro a tempo pieno o a tempo parziale applicata al lavoratore.

Nella prestazione lavorativa in modalità agile si individuano le seguenti fasce temporali:

- a) fascia di attività standard dalle 7.30 alle 19.30, durante la quale il dipendente, quando è connesso, è contattabile;
- b) fascia di non disconnessione, durante la quale, ai fini di un'organizzazione efficiente del lavoro, il dipendente deve garantire la connessione. Tale fascia non può essere superiore al 30% dell'orario medio giornaliero. L'esatta individuazione è disciplinata dall'accordo

individuale di cui al successivo paragrafo;

- c) fascia di inoperabilità nella quale al lavoratore non può essere richiesta l'erogazione di alcuna prestazione lavorativa. Tale fascia comprende il periodo di 11 ore di riposo consecutivo di cui all'art. 7 del D.Lgs. n. 66/2003, a cui il lavoratore è tenuto e ricomprende in ogni caso il periodo di lavoro notturno tra le ore 22:00 e le ore 6:00 del giorno successivo. In questa fascia non è richiesto lo svolgimento della prestazione lavorativa, la lettura delle email, la risposta alle telefonate e ai messaggi, l'accesso e la connessione al sistema informativo dell'amministrazione.

Nelle giornate in cui la prestazione lavorativa viene svolta in modalità agile, in considerazione della distribuzione discrezionale del tempo lavoro non sono configurabili permessi brevi o altri istituti che comportino riduzione di orario — fatti salvi i permessi sindacali, i permessi per assemblea e i permessi di cui all'art. 33 della Legge n. 104/1992 — né il buono pasto, né è possibile effettuare lavoro straordinario, trasferte, lavoro disagiato, lavoro svolto in condizioni di rischio.

In caso di problematiche di natura tecnica e/o informatica, e comunque in ogni caso di cattivo funzionamento dei sistemi informatici, qualora lo svolgimento dell'attività lavorativa a distanza sia impedito o sensibilmente rallentato, il dipendente è tenuto a darne tempestiva informazione al proprio dirigente. Questi, qualora le suddette problematiche dovessero rendere temporaneamente impossibile o non sicura la prestazione lavorativa, può richiamare il dipendente a lavorare in presenza.

Per sopravvenute esigenze di servizio il dipendente in lavoro agile può essere richiamato in sede, con comunicazione che deve pervenire in tempo utile per la ripresa del servizio e, comunque, almeno il giorno prima. Il rientro in servizio non comporta il diritto al recupero delle giornate di lavoro agile non fruito.

1.5 Accordo individuale

L'accordo individuale è stipulato per iscritto tra il TPO/Segretario/Sindaco e il dipendente ai fini della regolarità amministrativa e della prova. Ai sensi degli artt. 19 e 21 della legge n. 81/2017, esso disciplina l'esecuzione della prestazione lavorativa svolta all'esterno dei locali dell'Amministrazione, anche con riguardo alle forme di esercizio del potere direttivo del datore di lavoro ed agli strumenti utilizzati dal lavoratore mediante dispositivi tecnologici. L'accordo deve inoltre contenere almeno i seguenti elementi essenziali:

- a) obiettivi che il dipendente è chiamato a perseguire anche attraverso il lavoro agile e modalità di verifica;
- b) durata dell'accordo, avendo presente che lo stesso può essere a termine o a tempo indeterminato;
- c) modalità di svolgimento della prestazione lavorativa fuori dalla sede abituale di lavoro, con specifica indicazione delle giornate di lavoro da svolgere in sede e di quelle da svolgere a distanza, fatte salve eventuali modifiche da concordare di comune accordo tra il dipendente e il suo responsabile;
- d) indicazione delle fasce orarie in cui la prestazione deve essere resa, in cui il dipendente deve essere raggiungibile, e in cui ha diritto alla disconnessione;
- e) i tempi di riposo del lavoratore, che comunque non devono essere inferiori a quelli previsti per il lavoratore in presenza, e le misure tecniche e organizzative necessarie per assicurare la disconnessione del lavoratore dalle strumentazioni tecnologiche di lavoro;
- f) ipotesi di giustificato motivo di recesso e modalità, che deve avvenire con un termine non inferiore a 30 giorni salve le ipotesi previste dall'art. 19 legge n. 81/2017;
- g) modalità di esercizio del potere direttivo e di controllo del datore di lavoro sulla prestazione resa dal lavoratore all'esterno dei locali dell'amministrazione nel rispetto di

quanto disposto dall'art. 4 della legge 20 maggio 1970, n. 300 e s.m.i.;

- h) l'impegno del lavoratore a rispettare le prescrizioni indicate nell'informativa sulla salute e sicurezza sul lavoro agile ricevuta dall'amministrazione;
- i) le modalità e i criteri di misurazione della prestazione medesima, anche ai fini del proseguimento della modalità della prestazione lavorativa in modalità agile.

In particolare, per ciò che attiene agli obiettivi da assegnare si ricorda che gli stessi, in coerenza con il sistema di valutazione in essere:

- espressi in termini di risultati attesi dalla prestazione nel periodo di riferimento;
- possono essere riferiti sia alla normale operatività che ad eventuali progetti di natura straordinaria, ma comunque espressivi di un reale miglioramento atteso;
- opportunamente selezionati;
- associati a parametri quantitativi e/o qualitativi di verifica definiti ad inizio periodo.

In presenza di giustificato motivo, ciascuno dei contraenti può recedere dall'accordo senza preavviso indipendentemente dal fatto che lo stesso sia a tempo determinato o a tempo indeterminato.

Sarà cura dell'Ufficio Economico Finanziario, entro 5 giorni dalla sottoscrizione, provvedere agli adempimenti previsti dal decreto n. 149/2022 e s.m.i., in merito alla comunicazione dell'accordo al Ministero del Lavoro e delle Politiche sociali. A tal fine è fatto obbligo a ciascun Responsabile di inoltrare contestualmente alla sua sottoscrizione copia dell'accordo di lavoro agile all'Ufficio Economico Finanziario per il seguito di competenza.

1.6 Formazione

Laddove necessario l'Ente si farà promotore di organizzare specifiche iniziative formative per il personale che usufruisca di tale modalità di svolgimento della prestazione.

La formazione di cui al comma 1 dovrà perseguire l'obiettivo di accrescere le competenze digitali del personale nonché di svilupparne la motivazione e le competenze trasversali che rafforzino il lavoro reso in modalità agile.

1.7 Mappatura delle attività che possono essere svolte in modalità di lavoro agile

Possono essere svolte in modalità agile tutte le attività quando ricorrono le seguenti condizioni minime:

- a) è possibile delocalizzare almeno in parte, le attività al dipendente, senza che sia necessaria la sua costante presenza fisica nella sede di lavoro e senza che questo determini inefficienze o modificazioni significative del livello di servizio atteso;
- b) è possibile utilizzare strumentazioni tecnologiche idonee allo svolgimento della prestazione lavorativa al di fuori della sede di lavoro senza che questo determini modificazioni significative del livello di servizio atteso;
- c) il dipendente gode di autonomia operativa ed ha la possibilità di organizzare l'esecuzione della prestazione lavorativa nel rispetto degli obiettivi prefissati;
- d) è possibile monitorare e valutare i risultati delle attività assegnate al dipendente, che opera in condizioni di autonomia, rispetto agli obiettivi programmati;
- e) è fornita dall'Amministrazione (nei limiti della disponibilità), la strumentazione informatica, tecnica idonea e necessaria all'espletamento della prestazione in modalità agile o in alternativa è nella disponibilità del dipendente.

Non possono svolgere la propria attività lavorativa in modalità agile:

- Personale appartenente alla Polizia locale;
- Personale esterno operaio e autisti scuolabus;

- Personale addetto al front office limitatamente agli orari di apertura al pubblico;
- Eventuali altri dipendenti la cui attività comporti la necessità di presenza fisica in ufficio in quanto elemento indispensabile al fine dello svolgimento della prestazione lavorativa indifferibile;

Sono da considerarsi attività indifferibili da rendersi in presenza, seppur non in necessaria compresenza, quelle relative a:

- Personale addetto alla posta e al protocollo;
- Personale addetto al supporto agli organi di governo;
- Organizzazione e svolgimento delle consultazioni elettorali e referendarie;
- Erogazione di servizi anagrafici e di stato civile;
- Servizio sociale.

Per tutto quanto non previsto dal presente Piano, valgono le disposizioni normative in vigore e l'Accordo sul Lavoro Agile e altre forme di lavoro a distanza

3.4 Piano triennale dei fabbisogni di personale

3.4.1 Rappresentazione della consistenza di personale al 31 dicembre dell'anno precedente

Premessa

In questa sottosezione, alla consistenza in termini quantitativi del personale è accompagnata la descrizione del personale in servizio suddiviso in relazione ai profili professionali presenti.

CONSISTENZA DEL PERSONALE AL 31 DICEMBRE 2022:

Cat.	Posti coperti alla data del 31/12/22		Posti da coprire per effetto del presente piano		Costo complessivo dei posti coperti e da coprire (al netto dell'IRAP)
	FT	PT	FT	PT	
Ex D7	1				€ 64.000,00
Ex D2	2				€ 81.000,00
Ex D1	1				€ 44.000,00
Ex C3		1			€ 17.000,00
Ex B3	1				€ 31.000,00
TOTALE	5	1			€ 237.000,00
Altre spese di personale che concorrono al limite ai sensi dell'art. 1 comma 557 e succ. -media triennio 2011/2013 – (IRAP;personale a tempo determinato; segretario comunale; trattamento accessorio)					€ 70.288,45

3.4.2 Programmazione strategica delle risorse umane

Premessa

Il piano triennale dei fabbisogni di personale rappresenta per l'ente:

- **il quadro generale delle esigenze di personale** nel triennio di riferimento, allo scopo di ottimizzare l'impiego delle risorse pubbliche disponibili e perseguire gli obiettivi di performance organizzativa, efficienza, economicità e qualità dei servizi ai cittadini e di assicurare il rispetto degli obiettivi di finanza pubblica. Il piano triennale dei fabbisogni di personale deve essere coerente con l'attività di programmazione generale dell'Ente e deve svilupparsi, nel rispetto dei vincoli finanziari, ovvero con gli obiettivi che l'Ente intende raggiungere nel periodo di riferimento;
- **un adempimento obbligatorio finalizzato alla riduzione programmata delle spese di personale** (art. 91 comma 1 del D. Lgs 267/2000). Inoltre, le amministrazioni pubbliche che non provvedono all'adozione del piano ed agli adempimenti connessi non possono assumere nuovo personale (art. 6, comma 6, del D. Lgs. n. 165/2001);
- **un'attività preliminare all'avvio di tutte le procedure di reclutamento** che l'ente intende attivare per garantire la piena funzionalità dei propri servizi (art. 35, comma 4, del D. Lgs. n. 165/2001);
- **il documento organizzativo principale** in ordine:
 - alla definizione dell'assetto organizzativo inteso come assegnazioni dei vari servizi alle unità organizzative primarie (Aree);
 - alla organizzazione dei propri uffici attraverso l'indicazione della consistenza della dotazione organica e la sua eventuale rimodulazione in base ai bisogni programmati (art. 6, comma 3, del D. Lgs. n. 165/2001);
 - all'individuazione dei profili professionali necessari per il perseguimento degli obiettivi dell'Ente, tenendo conto delle funzioni che l'amministrazione è chiamata a svolgere, della struttura organizzativa, nonché delle responsabilità connesse a ciascuna posizione;
 - alle scelte di acquisizione di personale mediante le diverse tipologie contrattuali previste dall'ordinamento (*tempo indeterminato, lavoro flessibile, ecc.*).

Il presente Piano triennale dei fabbisogni di personale si sviluppa in prospettiva triennale, ovvero per il periodo 2023-2025 dovrà essere adottato annualmente nel rispetto delle previsioni di cui all'art. 6, commi 2 e 3, del D. lgs. n. 165/2001 e s.m.i..

L'eventuale modifica in corso d'anno è consentita solo a fronte di situazioni nuove e non prevedibili e deve essere, in ogni caso, adeguatamente motivata.

La disciplina relativa alle facoltà assunzionali dei Comuni con l'introduzione del d.l. 34/2019 art. 33 ha previsto il superamento delle regole fondate sul turn-over e l'introduzione di un sistema maggiormente flessibile, basato sulla sostenibilità finanziaria della spesa di personale.

Il citato art. 33, comma 2, del D. L. n. 34/2019 e s.m.i. prevede testualmente: *"A decorrere dalla data individuata dal decreto di cui al presente comma, anche per le finalità di cui al comma 1, i comuni possono procedere ad assunzioni di personale a tempo indeterminato in coerenza con i piani triennali dei fabbisogni di personale e fermo restando il rispetto pluriennale dell'equilibrio di bilancio asseverato dall'organo di revisione, sino ad una spesa complessiva per tutto il personale dipendente, al lordo degli oneri riflessi a carico dell'amministrazione, non superiore al valore soglia definito come percentuale, differenziata per fascia demografica, della media delle entrate correnti relative agli ultimi*

tre rendiconti approvati, considerate al netto del fondo crediti dubbia esigibilità stanziato in bilancio di previsione. Con decreto del Ministro della pubblica amministrazione, di concerto con il Ministro dell'economia e delle finanze e il Ministro dell'interno, previa intesa in sede di Conferenza Stato-città ed autonomie locali, entro sessanta giorni dalla data di entrata in vigore del presente decreto sono individuate le fasce demografiche, i relativi valori soglia prossimi al valore medio per fascia demografica e le relative percentuali massime annuali di incremento del personale in servizio per i comuni che si collocano al di sotto del valore soglia prossimo al valore medio, nonché un valore soglia superiore cui convergono i comuni con una spesa di personale eccedente la predetta soglia superiore. I comuni che registrano un rapporto compreso tra i due predetti valori soglia non possono incrementare il valore del predetto rapporto rispetto a quello corrispondente registrato nell'ultimo rendiconto della gestione approvato. I comuni con popolazione fino a 5.000 abitanti che si collocano al di sotto del valore soglia di cui al primo periodo, che fanno parte delle "unioni dei comuni" ai sensi dell'articolo 32 del testo unico di cui al decreto legislativo 18 agosto 2000, n. 267, al solo fine di consentire l'assunzione di almeno una unità possono incrementare la spesa di personale a tempo indeterminato oltre la predetta soglia di un valore non superiore a quello stabilito con decreto di cui al secondo periodo, collocando tali unità in comando presso le corrispondenti unioni con oneri a carico delle medesime, in deroga alle vigenti disposizioni in materia di contenimento della spesa di personale. I predetti parametri possono essere aggiornati con le modalità di cui al secondo periodo ogni cinque anni. I comuni in cui il rapporto fra la spesa di personale, al lordo degli oneri riflessi a carico dell'amministrazione, e la media delle predette entrate correnti relative agli ultimi tre rendiconti approvati risulta superiore al valore soglia superiore adottano un percorso di graduale riduzione annuale del suddetto rapporto fino al conseguimento nell'anno 2025 del predetto valore soglia anche applicando un turn over inferiore al 100 per cento. A decorrere dal 2025 i comuni che registrano un rapporto superiore al valore soglia superiore applicano un turn over pari al 30 per cento fino al conseguimento del predetto valore soglia superiore. Il limite al trattamento accessorio del personale di cui all'articolo 23, comma 2, del decreto legislativo 25 maggio 2017, n. 75, è adeguato, in aumento o in diminuzione, per garantire l'invarianza del valore medio pro-capite, riferito all'anno 2018, del fondo per la contrattazione integrativa nonché delle risorse per remunerare gli incarichi di posizione organizzativa, prendendo a riferimento come base di calcolo il personale in servizio al 31 dicembre 2018."

Per l'attuazione di tale disposizione, con Decreto del Presidente del Consiglio dei Ministri 17/03/2020, pubblicato nella G.U. n. 108 del 27/04/2020, sono state stabilite le nuove misure per la definizione delle capacità assunzionali di personale a tempo indeterminato dei Comuni, entrate in vigore dal 20/04/2020.

Il Comune di Casalduni con determinazione n. 9 del 20.01.2023 reg. gen. N. 25 (**Allegato C**) ha individuato il limite di spesa capacità assunzionali anno 2023.

Dalla summenzionata determina emerge che:

- il Comune di Casalduni appartiene alla fascia demografica "b" (popolazione al 31.12.2021: n. 1.220 abitanti)
- Sulla base della Tabella 1 dell'art. 4, D.M. 17 marzo 2020, il valore soglia di massima spesa del personale corrispondente è pari al 28,60 % (A);
- sulla base della Tabella 3 dell'art. 6, D.M. 17 marzo 2020, il valore soglia di rientro della maggiore spesa del personale corrispondente è pari al 32,60 % (B);
- sulla base dei dati ricavati dai rendiconti 2019-2021 e dal bilancio di previsione finanziario annualità 2021 (rispettivamente media delle entrate correnti degli ultimi tre rendiconti approvati al netto della previsione dell'F.C.D.E.), il valore della soglia percentuale applicabile

al Comune di Casalduni è pari al 15,12 %

- tale valore è inferiore al valore della soglia di virtuosità (A);

Considerato che l'incremento annuale della spesa del personale, calcolata sulla spesa del personale registrata nel 2018, non deve comunque superare il limite massimo consentito dal valore-soglia di riferimento che, per l'anno 2023, è pari a € 492.473,45, il Comune di Casalduni potrebbe incrementare la spesa di personale per € 124.955,95 per l'anno 2023 ed € 128.631,13.

Tuttavia, valutata la condizione economico – finanziaria in cui versa l'ente, considerato che il Comune ha avviato la procedura ex art. 243 bis T.U.E.L. (piano di riequilibrio finanziario pluriennale) e che al momento è in attesa dell'approvazione del piano da parte del Ministero dell'interno, si ritiene opportuno, per l'anno 2023 non procedere ad assunzioni.

Per completezza di informazioni si riportano anche le cessazioni che interverranno nel triennio di riferimento.

Stima del trend delle cessazioni		Es.: numero di pensionamenti programmati
2023	1 – ex cat. D7	Cessazione al 30/11/2023
2024	1 – ex cat. D1	Cessazione al 30/06/2024
2025	1 – ex cat. B3	Cessazione al 28/02/2025

Formazione del personale

Premessa

La formazione, l'aggiornamento continuo del personale, l'investimento sulle conoscenze, sulle capacità e sulle competenze delle risorse umane sono allo stesso tempo uno **strumento per garantire l'arricchimento professionale dei dipendenti e per stimolarne la motivazione e uno strumento strategico volto al miglioramento continuo dei processi interni indispensabile per assicurare il buon andamento, l'efficienza ed efficacia dell'attività amministrativa.**

La formazione è, quindi, un processo complesso che risponde principalmente alle esigenze e funzioni di:

- Valorizzazione del personale intesa anche come fattore di crescita e innovazione;
- Miglioramento della qualità dei processi organizzativi e di lavoro dell'Ente

Nell'ambito della gestione del personale, le pubbliche amministrazioni sono tenute a programmare annualmente l'attività formativa, al fine di garantire l'accrescimento e l'aggiornamento professionale e disporre delle competenze necessarie al raggiungimento degli obiettivi e al miglioramento dei servizi.

Soprattutto negli ultimi anni, il valore della formazione professionale ha assunto una rilevanza sempre più strategica finalizzata anche a consentire flessibilità nella gestione dei servizi e a fornire gli strumenti per affrontare le nuove sfide a cui è chiamata la pubblica amministrazione.

Le scelte del Comune di Casalduni in materia di formazione del personale vengono programmate da ciascun TPO Responsabile di Servizio sulla base delle esigenze rilevate e soddisfatte nei limiti delle risorse disponibili, dando priorità:

- Alla formazione obbligatoria in materia di anticorruzione e trasparenza;
- Alla formazione obbligatoria (generale e specifica) in materia di salute e sicurezza dei dipendenti sul luogo di lavoro (D.Lgs. 81/2008 e s.m.i.);
- Alla formazione in materia di trattamento dei dati personali (GDPR 2016/679).

A tali attività di base e generali per tutto il personale, si accostano attività formative specifiche a seconda dei settori di competenza, indirizzate all'aggiornamento professionale per assicurare la continuità e lo sviluppo delle prestazioni rispetto a specifiche esigenze di servizio, di volta in volta attivate in relazione alle necessità rilevate e alle novità normative introdotte.

Nel corso del triennio di riferimento il Comune intende promuovere l'iscrizione/partecipazione ai programmi formativi (webinar) realizzati da soggetti esterni qualificati, quali ANCI, IFEL, Syllabus per la formazione digitale.

Le attività formative che l'Ente andrà ad effettuare nel triennio di riferimento 2023/2025 potranno riguardare le seguenti aree tematiche (a titolo indicativo e non esaustivo):

AREA TEMATICA	PARTECIPANTI
Etica, integrità, legalità e prevenzione della corruzione	Tutti i dipendenti
Trasparenza e privacy	Tutti i dipendenti
Sicurezza informatica nella PA	Tutti i dipendenti
ANPR, CIE, Censimento	Area Amministrativa
Appalti di lavori, servizi e forniture (procedure per acquisti di beni e servizi, nuovo codice dei contratti pubblici)	Titolari di PO, dipendenti cat. D e C
Formazione contabile/finanziaria	Responsabile area finanziaria
PNRR (progettualità, gestione e rendicontazione)	Titolari di PO
Sicurezza ex D.Lgs. 81/2008 per dipendenti amministrativi e non amministrativi, nonché per altre categorie specifiche di dipendenti.	Tutti i dipendenti

SEZIONE 4

MONITORAGGIO

4. Monitoraggio

Il Comune di Casalduni è un Ente con meno di 50 dipendenti e pertanto non è tenuto alla compilazione di questa sezione.

Ad ogni modo si ritiene opportuno di darne una minima applicazione per come sotto riportato.

Il monitoraggio del Piano Integrato di Attività e Organizzazione (PIAO), ai sensi dell'art. 6, comma 3 del decreto legge 9 giugno 2021, n. 80, convertito, con modificazioni, in legge 6 agosto 2021, n. 113, nonché delle disposizioni di cui all'art. 5, del Decreto del Ministro per la Pubblica Amministrazione concernente la definizione del contenuto del Piano Integrato di Attività e Organizzazione (PIAO) sarà effettuato:

- secondo le modalità stabilite dagli articoli 6 e 10, comma 1, lett. b) del decreto legislativo 27 ottobre 2009, n. 150, per quanto attiene alle sottosezioni "Valore pubblico" e "Performance";
- secondo le modalità definite dall'ANAC, relativamente alla sottosezione "Rischi corruttivi e trasparenza";
- su base triennale dall'Organismo Indipendente di Valutazione della performance (OIV) di cui all'articolo 14 del decreto legislativo 27 ottobre 2009, n. 150, relativamente alla Sezione "Organizzazione e capitale umano", con riferimento alla coerenza con gli obiettivi di performance

2. MONITORAGGIO DELLA PERFORMANCE

Il monitoraggio avverrà, con periodicità annuale, secondo le modalità stabilite dal Capo V della LR 18/2016 e, quindi, si concluderà con la prevista Relazione annuale sulla Performance approvata dalla Giunta Comunale e validata dal OIV.

Con riferimento alla presente sotto sezione del PIAO 2023-2025, la prima relazione sulla Performance annuale riguarderà la programmazione della performance dell'anno 2023 e dovrà essere approvata dalla Giunta Comunale nel 2024 dando evidenza, a consuntivo, con riferimento all'anno 2023, dei risultati organizzativi ed individuali raggiunti rispetto ai singoli obiettivi programmati con la presente sotto sezione.

3. RISCHI CORRUTTIVI E TRASPARENZA

Il Comune si riserva la possibilità di confermare la programmazione della presente sotto sezione dell'anno 2023, dopo la prima adozione del PIAO 2023-2025, per le successive due annualità, con apposita deliberazione della Giunta Comunale che attesti che, nell'anno precedente (2023), non si siano verificate le evenienze di seguito elencate che richiedono una revisione:

- a) siano emersi fatti corruttivi o ipotesi di disfunzioni amministrative significative;
- b) siano state introdotte modifiche organizzative rilevanti;
- c) siano stati modificati gli obiettivi strategici;

d) siano state modificate le altre sezioni del presente PIAO in modo significativo tale da incidere sui contenuti della presente sotto sezione.

Nella delibera di Giunta Comunale di conferma della programmazione dell'anno 2023 di cui alla presente sotto sezione, per le successive due annualità, si deve dare atto che non siano intervenuti, nell'anno 2023, i fattori sopra elencati.

Nell'ipotesi, invece, che siano intervenuti, nell'anno 2023, i fattori sopra indicati, la delibera di Giunta Comunale che approva la nuova programmazione della presente sotto sezione per il triennio 2023-2025 deve dare atto dell'avvenuta verifica di tali fattori di ciò con specifica evidenziazione di come abbiano inciso sulla programmazione delle altre sezioni del presente PIAO.

Resta comunque fermo l'obbligo di adottare un nuovo strumento di programmazione, di cui alla presente sotto sezione, scaduto il triennio di validità 2023-2025 e per i trienni successivi, tenuto conto delle risultanze dei monitoraggi effettuati.

Il monitoraggio ha per oggetto sia l'attuazione delle misure, sia l'idoneità delle misure di trattamento del rischio adottate dal PTPCT, nonché l'attuazione delle misure di pubblicazione e trasparenza.

Nella relazione annuale del RPCT, da pubblicare nel sito web dell'amministrazione e da trasmettere all'organo di indirizzo politico, dovrà essere dato atto dello stato di attuazione del sistema di monitoraggio.

4. PIANO TRIENNALE DEL FABBISOGNO DEL PERSONALE

Per quanto riguarda il Piano triennale del fabbisogno di personale verrà posto in essere dal Segretario comunale, in collaborazione con il Responsabile del Servizio Economico Finanziario, un continuo monitoraggio avente ad oggetto la verifica dell'avanzamento della programmazione assunzionale nel rispetto della normativa vigente.

5. LAVORO AGILE

Per quanto riguarda il monitoraggio relativo all'attuazione del Lavoro agile, se verrà attivato, l'eventuale accordo individuale sottoscritto dal dipendente e dal datore di lavoro/responsabile dovrà prevedere modalità e criteri per la misurazione degli obiettivi specifici previsti dall'accordo stesso: risultato atteso, in termini di output concreto, oggettivo, misurabile; tempi e modalità di monitoraggio da parte del responsabile; tempi e modalità di rendicontazione - qualitativa e quantitativa - da parte del dipendente.