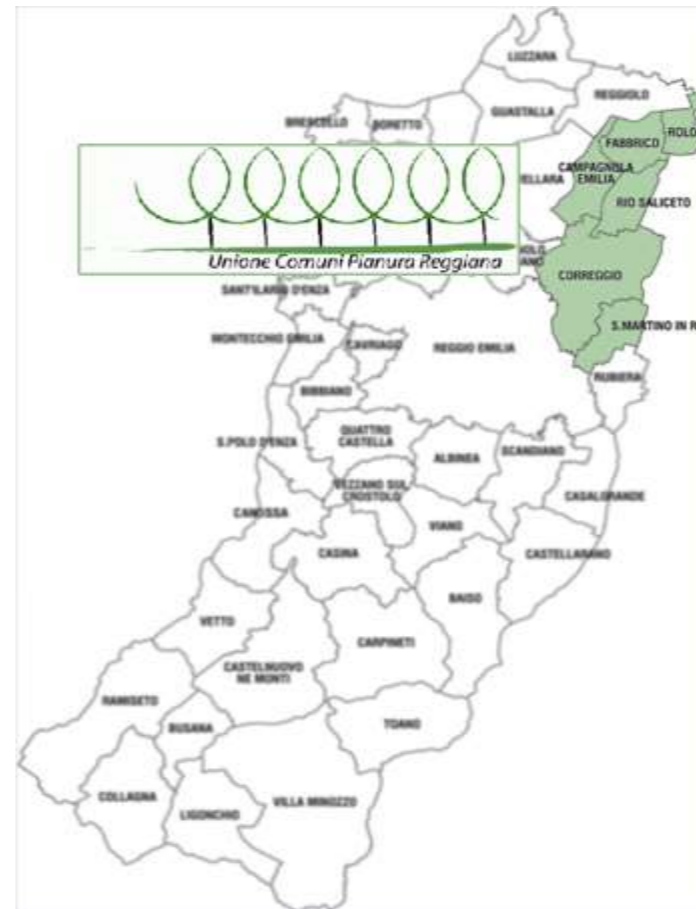


# *Unione Comuni Pianura Reggiana*

PIANO INTEGRATO DI ATTIVITA' E ORGANIZZAZIONE 2024-2026



UNIONE COMUNI PIANURA REGGIANA	
SEZIONE DI PROGRAMMAZIONE	DESCRIZIONE SINTETICA DELLE AZIONI/ATTIVITÀ OGGETTO DI PIANIFICAZIONE
1. SCHEDA ANAGRAFICA	<p>L'Unione dei Comuni "Pianura Reggiana" si è costituita il primo gennaio 2009 come naturale evoluzione dell'Associazione Intercomunale Reggio Nord ed è composta dai comuni di Correggio, Campagnola Emilia, Rio Saliceto, Fabbrico, Rolo, San Martino in Rio situati a nord-est del comune di Reggio Emilia. L'obiettivo dell'Unione è quello di "fare squadra" fra i comuni mettendo assieme alcuni servizi al fine di migliorarne l'efficienza e l'efficacia, garantirne una gestione più qualificata ed un presidio migliore, conseguire delle economie di gestione.</p> <p>La popolazione dell'Unione dei Comuni Pianura Reggiana si compone degli abitanti dei sei Comuni aderenti, per un totale complessivo di 55.496 abitanti. Al 31.12.2021 la popolazione era la seguente:</p> <ul style="list-style-type: none"> <li>- Campagnola E.                    5.511</li> <li>- Correggio                            25.074</li> <li>- Fabbrico                            6.638</li> <li>- Rio Saliceto                        6.027</li> <li>- Rolo                                    4.035</li> <li>- San Martino in Rio                8.211</li> </ul> <p>Il territorio si estende su una superficie pari a 184,71 Km quadrati. comprensorio presenta una discreta ricchezza e diversificazione del sistema produttivo, con presenze importanti nei settori del tessile, della meccanica agricola e della meccanica di precisione, dell'agroalimentare e della chimica, con una concentrazione di imprese del settore plastico, nel Comune di Correggio. In crescita anche il settore dei servizi a supporto della produzione industriale ed artigianale e quello commerciale, che sconta in parte l'estrema vicinanza con centri urbani di rango maggiore.</p> <p>Il settore primario è rappresentato in maniera importante, soprattutto per quanto attiene la produzione vinicola e quella del Parmigiano Reggiano.</p> <p>I servizi gestiti in forma associata dell'Unione Comuni Pianura Reggiana sono: centro servizi informativi, personale, polizia locale, servizio sociale integrato, sportello unico attività produttive, protezione civile, tributi, servizio notifiche atti.</p>

UNIONE COMUNI PIANURA REGGIANA	
SEZIONE DI PROGRAMMAZIONE	DESCRIZIONE SINTETICA DELLE AZIONI/ATTIVITÀ OGGETTO DI PIANIFICAZIONE
2. SEZIONE VALORE PUBBLICO, PERFORMANCE E ANTICORRUZIONE	

## 2.1 Valore pubblico

Il Decreto Legislativo 267/2000 «Testo Unico delle leggi sull'ordinamento degli Enti Locali» e successive modificazioni ed integrazioni (di seguito TUEL), prevede la definizione degli obiettivi strategici, operativi e gestionali, degli indicatori e dei target attesi attraverso i seguenti strumenti di programmazione:

- 1) Linee Programmatiche di mandato (articolo 46 del TUEL), presentate al Consiglio Comunale all'inizio del mandato amministrativo, che individuano le priorità strategiche e costituiscono il presupposto per lo sviluppo del sistema di programmazione pluriennale e annuale delle risorse e delle performance dell'Ente;
- 2) Documento Unico di Programmazione (articolo 170 del TUEL), che permette l'attività di guida strategica e operativa dell'Ente ed è il presupposto necessario, nel rispetto del principio di coordinamento e coerenza, dei documenti di bilancio e di tutti gli altri documenti di programmazione aggiornata;
- 3) Piano Esecutivo di Gestione (articolo 169 del TUEL), approvato dalla che declina gli obiettivi della programmazione operativa contenuta nel Documento Unico di Programmazione nella dimensione gestionale propria del livello di intervento e responsabilità dirigenziale affidando ai dirigenti responsabili dei servizi obiettivi e risorse.

Gli obiettivi centrali del mandato dell'Unione Comuni Pianura Reggiana sono i seguenti:

1. potenziamento del servizio polizia municipale classificato nella missione 3 Ordine pubblico e sicurezza;
2. consolidamento del servizio sociale integrato attraverso una rivisitazione dei servizi esistenti alla luce di una rilettura dei bisogni del territorio classificato nella missione 12 Diritti sociali, politiche sociali e famiglia;
3. istituzione della centrale unica di committenza per gli acquisti classificato nella missione 1 Servizi istituzionali, generali e di gestione;
4. costituzione di un tavolo del lavoro permanente con sindacati e imprenditori per monitorare la situazione distrettuale del mercato del lavoro classificato nella missione 12 Diritti sociali, politiche sociali e famiglia;  
coordinamento a livello di Unione degli eventi culturali e delle attività di promozione del territorio, delle attività turistiche eno-gastronomiche e delle fiere classificato nella missione 1 Servizi istituzionali, generali e di gestione.
6. potenziamento dei servizi interni all'Unione classificato nella missione 1 Servizi istituzionali, generali e di gestione;
7. Ampliamento dei servizi conferiti in Unione con studi preliminari a partire dalle politiche educative classificato alla missione 1 servizi istituzionali, generali e di gestione.

I servizi dell'Unione Comuni Pianura Reggiana svilupperanno i seguenti "obiettivi con Valore Pubblico":

### **POLIZIA LOCALE :**

**Sviluppare e riorganizzare i servizi di Polizia locale per garantire la sicurezza urbana, anche in collaborazione con altre forze dell'ordine presenti sul territorio. Comprende le spese per le attività di Polizia stradale, per la prevenzione e la repressione di comportamenti illeciti tenuti nel territorio di competenza dell'Ente. Comprende le spese per i procedimenti in materia di violazioni della relativa normativa e dei regolamenti, sanzioni amministrative e gestione del relativo contenzioso.**

- a) Quale Valore Pubblico (benessere economico, sociale, ambientale, sanitario, ecc.)? Il valore pubblico che si prevede di realizzare è una migliore e più sicura mobilità sul territorio, prevenzione e riduzione degli illeciti, educazione alla legalità
- b) Quale strategia potrebbe favorire la creazione di Valore Pubblico (obiettivo strategico)? Riorganizzazione del Corpo sulla base delle nuove strumentazioni a disposizione utili a migliorare le modalità lavorative ed in linea con i progetti cofinanziati dalla Regione
- c) A chi è rivolto (*stakeholder*)? A tutti i cittadini
- d) Entro quando intendiamo raggiungere la strategia (tempi pluriennali)? Entro la fine della legislatura
- e) Come misuriamo il raggiungimento della strategia, ovvero quanto Valore Pubblico (dimensione e formula di impatto sul livello di benessere)? Numero di servizi serali/notturni di controllo del territorio e contrasto alla guida sotto l'effetto alcool, numero di servizi di controllo della velocità attraverso l'utilizzo dell'autovelox mobile da collocare all'interno degli apparati "Speed Check" ubicati a Correggio, Rio Saliceto e San Martino in Rio per ridurre l'incidentalità, numero di servizi attraverso l'utilizzo della strumentazione di cui ci si è dotati negli ultimi anni per la lettura automatica delle targhe ed in particolare dei varchi fissi collocati sul territorio dei Comuni dell'Unione al fine di accertare se i mezzi in transito sono coperti da assicurazione ovvero non revisionati.
- f) Da dove partiamo (*baseline*)? Ogni anno dal valore zero
- g) Qual è il traguardo atteso (*target*)? Il traguardo atteso è aumentare la sicurezza per tutti i cittadini, soprattutto per quelli più fragili quali anziani e disabili, prevenendo e monitorando la sinistrosità sulle strade, il numero di illeciti e di denunce effettuate
- h) Dove sono verificabili i dati (fonte)? Archivio dati del Corpo di Polizia locale

### **SERVIZIO INFORMATICO**

- a) Quale Valore Pubblico? Gli obiettivi di creazione di valore pubblico sono definiti in linea con quanto previsto dal Piano Triennale dell'informatica nella PA, aggiornato annualmente, e alla strategia "Italia Digitale 2026". In particolare si punta a migliorare l'accesso di tutti i cittadini alle informazioni ed ai servizi delle amministrazioni dell'Unione e dell'Unione stessa e di ridurre il gap di competenze digitali sul territorio e all'interno dell'amministrazione.
- b) Quale strategia potrebbe favorire la creazione di Valore Pubblico? Rinnovo dei Siti Internet in ottica di usabilità, accessibilità, inclusività, centralità dell'utente, e adozione delle nuove piattaforme nazionali in coerenza con gli obiettivi dell'Agenda Digitale e del PT. Estensione dell'autenticazione unitaria tramite Spid, Cie, Cns. Riduzione del gap di competenze sul territorio e all'interno dell'amministrazione attraverso l'apertura di punti di facilitazione digitale e attraverso la piattaforma Syllabus.
- c) A chi è rivolto (*stakeholder*)? A tutti i cittadini e alle imprese oltre che ai dipendenti dell'ente
- d) Entro quando intendiamo raggiungere la strategia (tempi pluriennali)? Entro le tempistiche previste dai Bandi Pnrr sul Digitale e in linea con quanto previsto dal Piano Triennale
- e) Come misuriamo il raggiungimento della strategia, ovvero quanto Valore Pubblico (dimensione e formula di impatto sul livello di benessere)? Realizzazione dei nuovi siti internet dei Comuni che siano usabili, accessibili, inclusivi (numero di siti e rispondenza dei siti stessi ai requisiti di accessibilità e usabilità, come da tempistiche di erogazione delle pagine previste dai Bandi Pnrr). Numero di cittadini "facilitati". Numero di dipendenti che hanno ridotto i gap digitali.
- f) Da dove partiamo (*baseline*)? Siti non pienamente conformi alle normative su usabilità ed accessibilità, con strutturazione dei contenuti disomogenea. Programma di facilitazione della cittadinanza in fase di avvio. Programma di formazione dei dipendenti avviato.
- g) Qual è il traguardo atteso (target)? Adozione di nuovi siti e piattaforme per tutti i comuni che consentano di realizzare gli obiettivi precedentemente dichiarati. Avvio di tre punti di Facilitazione e raggiungimento di almeno 1800 cittadini sui comuni dell'Unione entro fine 2025. Riduzione del gap di competenze digitali in almeno il 55% dei dipendenti dell'ente a fine 2024 e 75% a fine 2025
- h) Dove sono verificabili i dati (fonte)? Siti internet dei Comuni e dell'Unione. Piattaforma Facilita per i punti di facilitazione digitale. Piattaforma Syllabus per i dipendenti pubblici.

#### ***SERVIZIO TRIBUTI***

##### **Recupero crediti non riscossi**

I crediti tributari non riscossi rappresentano un problema per i bilanci comunali e si traducono in un aggravio per quei contribuenti che invece pagano correttamente.

Si vuole mettere quindi in campo un'attività straordinaria per tutti i comuni dell'Unione per il recupero di tali crediti.

Invio di avvisi di accertamento per diverse annualità non riscosse. Attivazione di eventuali procedure di riscossione stragiudiziale. Attivazione delle procedure di riscossione coattiva di legge.

##### **Riorganizzazione dell'ufficio per l'attivazione notifiche avvisi di accertamento esecutivi ed altri provvedimenti via pec.**

La notifica degli avvisi di accertamento esecutivi o di altri atti tramite il servizio postale è diventato sempre più oneroso sia per l'ente emittente che per il contribuente al quale viene richiesto la ripetibilità, all'interno dell'avviso medesimo, delle spese di notifica aumentate dal 14/5/2023; inoltre vi è il problema della compiuta giacenza per il mancato ritiro da parte del contribuente della raccomandata entro 30 giorni dal deposito che ai fini tributari equivale alla notifica ma di fatto il contribuente, non avendo preso visione dell'atto notificato, non provvede al pagamento e conseguentemente vengono emessi atti riguardanti la riscossione coattiva. La notifica tramite pec, tratte sia da INI-PEC che da INAD (indice nazionale dei domicili digitali) che sarà in funzione dal 6/7/2023, di atti o avvisi di accertamento esecutivi permette sia di risparmiare dei costi per l'ente emittente che per il contribuente inoltre si evitano le compiute giacenze o la mancata notifica.

#### **SERVIZIO SOCIALE INTEGRATO**

Questa Unione si pone come Valore Pubblico obiettivo generale di **Benessere Sociale** della popolazione e come Obiettivo Strategico

- la **realizzazione dei nuovi Livelli Essenziali delle Prestazioni Sociali (LEPS)**, di cui al Piano Nazionale degli Interventi Sociali 2021-2023 e all'art. 43 della Legge di bilancio 2022 (legge 234/2021).
- **La riprogrammazione della rete dei servizi sociosanitari** a 10 anni dall'avvio del sistema di accreditamento definitivo

Attraverso i Progetti di Missione 5 (Inclusione Sociale) del PNRR saranno realizzati nel triennio 2024-2026 n. 5 progetti, di cui per 2 di questi l'Unione è Ente Capofila, per altri 3 fa parte di una Partnership (2 con il Distretto di Guastalla e uno a livello provinciale con Reggio Emilia Ente Capofila).

I progetti sono divisi per popolazione target:

	<ul style="list-style-type: none"> <li>- Sostegno alle capacità genitoriali e prevenzione della vulnerabilità delle famiglie e dei Bambini (PIPPI): <u>risultati attesi</u>: n. 10 nuove famiglie coinvolte. <u>Baseline n. 15</u></li> <li>- Autonomia degli anziani non autosufficienti: Investimenti su appartamenti protetti. <u>Risultati attesi</u> n. 10 nuovi beneficiari. <u>Baseline n. 0</u>.</li> <li>- Rafforzamento dei Servizi Sociali e prevenzione del fenomeno del Burn out: Supervisione agli operatori sociali. <u>Risultati attesi</u> n. 17 Operatori coinvolti. <u>Baseline n. 0</u></li> <li>- Percorsi di autonomia per persone con disabilità: Accoglienza residenziale e inserimento lavorativo: <u>Risultati attesi</u> n. 3 nuovi Beneficiari. <u>Baseline n. 2</u></li> <li>- Housing temporaneo per le persone senza dimora: Individuazione di un alloggio con accompagnatori/educatori per soggetti fragili con esigenze abitative e di inserimento sociale. <u>Risultati attesi</u> n. 4 Beneficiari. <u>Baseline n. 0</u></li> </ul> <p>Verrà rinnovato il Contratto Servizio di Pronto Intervento Sociale all'interno della Programmazione dei Fondi Nazionali Lotta alla Povertà: Servizio h24, in condivisione coi distretti della Provincia, per le situazioni di emergenza sociale: Minori, donne vittime di violenza, adulti Senza fissa Dimora. <u>Risultati attesi</u>: n. 150 giornate di Pronta accoglienza e n. 7 interventi. <u>Baseline</u> n. 100 giorni e n. 7 interventi</p> <p>Inoltre tutti i Servizi sociosanitari oggetto di Accreditamento, prevedono che il gestore rediga la relazione Annuale delle attività, con gli indicatori di benessere rilevati, la gestione dei reclami, modalità e strumenti per la partecipazione degli utenti e dei loro familiari. (DGR 514/2009 allegato D.1 RG n. 3).  Verifica Dati: Estrazione Dati da rendicontazioni su Piattaforme ministeriali Regis.  La riprogrammazione dei servizi sociosanitari diventa necessaria in quanto entro il 31/12/2024 sono in scadenza i Provvedimenti di accreditamento delle strutture e i servizi sociosanitari per anziani e disabili dell'Ambito Sociale.  Va ridefinita la rete distrettuale: per tre strutture sono in scadenza i relativi contratti di concessione con gestore esternalizzato: 2 CRA (Correggio e Fabbrico) e un Centro Diurno disabili con annesso residenziale temporaneo (Centro Arcobaleno Correggio). Inoltre è in scadenza anche la gestione esternalizzata del Servizio di Assistenza Domiciliare rivolto ai Disabili.  Preliminarmente alla scelta di modello gestionale va adottato un atto di programmazione di Ambito, come Comitato di Distretto, sia per ridefinire in ambito Anziani eventuali servizi specifici per patologie (demenze), nonché integrazione con i nuovi servizi sanitari (Case della Comunità), sia per creare i presupposti per un potenziamento dei posti di Diurno disabili e eventuale definizione di posti di residenziale Disabili, eventualmente anche in programmazione sovradistrettuale.</p> <p>MODALITÀ E LE AZIONI FINALIZZATE, NEL PERIODO DI RIFERIMENTO, A REALIZZARE LA PIENA ACCESSIBILITÀ, FISICA E DIGITALE, ALLE AMMINISTRAZIONI DA PARTE DEI CITTADINI ULTRASessantacinquenni E DEI CITTADINI CON DISABILITÀ.  La rete dei servizi del distretto prevede in ogni Comune, <u>Servizi di Trasporto e Accompagnamento</u> Sociale per le persone disabili e ultrasessantacinquenni non in grado di recarsi presso i servizi sanitari e sociosanitari per cure e terapie. L'accesso a tali servizi può essere telefonico o in presenza.  Il Piano per la non autosufficienza prevede in particolare <u>Sportelli per le famiglie</u> che sono alla ricerca di assistenti familiari qualificate per garantire agli anziani e disabili il diritto alla domiciliarità, <u>Servizio di consegna pasti a domicilio</u>, <u>Servizio di facilitazione e assistenza</u> per l'istanza in Tribunale di <u>nomina di amministrazione di sostegno</u> per le persone non autosufficienti.</p> <p>E' presente il CAAD, <u>Centro distrettuale per l'autonomia e adattamento domestico</u>, che fornisce consulenza, assistenza e contributi economici per l'adattamento degli edifici privati in cui risiedono soggetti disabili e anziani non autosufficienti.  Tutte le sedi e i Servizi sono accessibili fisicamente senza Barriere architettoniche.</p> <p>ELENCO DELLE PROCEDURE DA SEMPLIFICARE E REINGEGNERIZZARE, SECONDO LE MISURE PREVISTE DALL'AGENDA.  <b>Sportelli Sociali:</b> dal 28 Novembre 2022 sono stati riorganizzati orari e accessibilità di tutti gli sportelli sociali nei diversi Comuni, con un numero unico dedicato, mail unica e almeno due giornate di apertura in ogni Comune. Tutti gli sportelli sono ubicati al piano terra di sedi poste in centro storico con parcheggi limitrofi.  <b>Assistenza alla compilazione:</b> in tutti i Comuni, attraverso gli sportelli sociali è garantito alle persone non in grado di compilare i moduli di istanza o domanda di agevolazioni o servizi sociali, l'assistenza alla compilazione  <b>Moduli di domanda:</b> tutte le domande del Servizio sociale possono essere presentate anche senza la necessità di consegna fisica, o con Spid (per le domande on line) o allegando documento d'identità all'istanza inviata via mail. Sarà da digitalizzare la domanda di Alloggio Popolare per il Comune di Rolo che nel 2023 ha approvato il nuovo Regolamento aperto per l'assegnazione degli Alloggi Erp.</p>
--	---

<b>2.2 Performance</b>	
------------------------	--

<b>Ufficio Personale</b>		<b>Dott.ssa Barbara Meglioli</b>	
<b>Progetto</b>	<b>Rif. Dup Missione n.1 – Servizi Istituzionali e generali e di gestione</b>	<b>Peso</b>	<b>Indicatore di risultato e target atteso</b>
<b>DEFINIZIONE DEL PROGETTO</b>	Attivazione del modulo Web “Portale del dipendente”	50	entro il 31/12/2024 Attivazione del portale del dipendente per tutti i lavoratori ed amministratori in servizio a decorrere dal 1° gennaio 2024 presso i Comuni di Campagnola Emilia, Correggio, Rio saliceto, Rolo, Fabbrico. San Martino in Rio e Unione Comuni Pianura Reggiana.  Utilizzo di risorse interne ed esterne  Servizi coinvolti: ufficio personale
<b>DEFINIZIONE DEL PROGETTO</b>	Piano della formazione	50	Entro il 31/12/2024  Analisi dei fabbisogni formativi del personale. Avvio sperimentale della formazione del personale  Utilizzo di risorse interne ed esterne  Servizi coinvolti: ufficio personale
<b>Tutti gli uffici</b>		<b>Dott. Tiziano Toni Dott. Luciano Parmiggiani</b>	
<b>Progetto</b>	<b>Rif. Dup Missione n.1 – Servizi Istituzionali e generali e di gestione</b>	<b>Peso</b>	<b>Indicatore di risultato e target atteso</b>
<b>DEFINIZIONE DEL PROGETTO</b>	Rispetto dei tempi di pagamento	50	entro il 31/12/2024  Il legislatore, con il decreto Pnrr Ter, associa una quota dell’indennità di risultato dei dirigenti al rispetto dei tempi di pagamento delle fatture. Il rispetto dei tempi di pagamento nelle transazioni commerciali rappresenta un obbligo di derivazione comunitaria (direttiva 2011/7/UE), recepito a livello nazionale dal D.Lgs. n. 231/2002. Il legislatore, con l’art. 4-bis del D.L. n. 13/2023, prevede che tutte le pubbliche amministrazioni, nell’ambito del sistema di valutazione delle performance, assegnino uno specifico obiettivo ai dirigenti responsabili del pagamento delle fatture (e ai rispettivi dirigenti apicali) relativo al rispetto dei tempi di pagamento, secondo la normativa vigente.  Utilizzo di risorse interne ed esterne  Servizi coinvolti: tutti gli uffici
<b>Polizia Locale</b>		<b>Responsabile Progetto Comandante Dott. Tiziano Toni</b>	
<b>Progetto n° 1</b>		<b>Rif. Dup Missione 3 – Ordine Pubblico e Sicurezza</b>	
<b>DEFINIZIONE DEL PROGETTO: CONSOLIDAMENTO DEI CONTROLLI SERALI/NOTTURNI DEL TERRITORIO FINALIZZATI ALLA TUTELA DELLA SICUREZZA URBANA E AL CONTRASTO DELLA GUIDA SOTTO L’EFFETTO DI ALCOOL O SOSTANZE STUPEFACENTI.</b>			

**AREA DI MIGLIORAMENTO DI RIFERIMENTO:** consolidamento della presenza e del controllo esterno del territorio; ulteriore miglioramento dell'efficacia, efficienza e qualità del servizio tramite i nuovi apparati mobili di controllo (tablet) in dotazione ad ogni agente, la nuova piattaforma web "All on the road", l'uso dei POS PagoPA e dell'azione preventiva e di sensibilizzazione con l'uso delle nuove body cam.

**OBIETTIVO DEL PROGETTO:** tenuto conto dell'effettivo personale in organico si prevede di ottimizzare la qualità del servizio attraverso l'aumento della presenza in orario serale e notturno per favorire la sicurezza urbana e stradale proseguendo le attività di contrasto alla guida in stato di ebbrezza e sotto l'effetto di sostanze stupefacenti.

INDICATORE DI RIFERIMENTO	Turni effettuati	Disponibilità manifestate per turni serali/notturni	Veicoli controllati durante i turni serali/notturni e numero di postazioni di controllo effettuate
VALORE INIZIALE	0	> 1	Veicoli: >500 Postazioni: >70
VALORE FINALE	20	< 20	Veicoli: >550 Postazioni: >90 di cui almeno 60 differenti tra loro

**TEMPI: 12 MESI    AVVIO: 01/01/2024    SCADENZA: 31/12/2024**

**DESCRIZIONE DEL PROGETTO:** Con il presente progetto si intende consolidare i servizi resi negli orari serali e notturni incentivando e valorizzando le prestazioni lavorative attraverso il riconoscimento di incentivi che tengano conto della disponibilità manifestata dagli operatori allo svolgimento di questi specifici turni, tenuto conto dell'effettivo personale in organico. Nella fattispecie si prevede: programmazione di 95 servizi serali e 20 serali/notturni specifici per il contrasto alla guida sotto l'effetto di alcool o sostanze stupefacenti con almeno 4 Operatori di PL ciascuno, migliorare lo spazio d'azione tramite il controllo dei conducenti/veicoli in almeno 90 posti di pattuglia, di cui almeno 60 differenti tra loro. Detti servizi vengono appunto organizzati per migliorare la sicurezza urbana e stradale con particolare attenzione alla guida in stato di ebbrezza e sotto l'effetto di sostanze stupefacenti ed ai comportamenti scorretti negli spazi pubblici in violazione delle norme contenute nei Regolamenti comunali nonché sensibilizzare gli utenti della strada con l'uso delle nuove body cam. Si intende, pertanto, migliorare la qualità del servizio reso di controllo del territorio durante questi servizi incentivando anche il controllo di veicoli e persone in più postazioni differenziando maggiormente i luoghi ove svolgere i servizi. Nell'ambito del conteggio delle disponibilità manifestate si terrà conto solo di quelle cui è seguito l'espletamento del servizio. L'assegnazione dei servizi, previa richiesta della disponibilità, verrà effettuata sulla base del differenziale tra disponibilità date e servizi svolti (assegnati). Il progetto si intende realizzato in caso di raggiungimento di tutti gli indicatori di riferimento. Per i 20 servizi resi in orario serale/notturno per il contrasto alla guida sotto l'effetto di alcool o sostanze stupefacenti si prevede il riconoscimento di incentivi specifici che saranno determinati in sede di valutazione del presente progetto.

**PARTECIPANTI:** Tutti gli operatori del Corpo di Polizia Locale che sono coinvolti nella normale turnazione e manifestano la propria.

Progetto n° 2

Rif. Dup Missione 3 – Ordine Pubblico e Sicurezza

**DEFINIZIONE DEL PROGETTO:** RAFFORZAMENTO DEI CONTROLLI NELLE GIORNATE FESTIVE IN OCCASIONE DI EVENTI/MANIFESTAZIONI, ANCHE IN COLLABORAZIONE CON GLI ALTRI ORGANI DI POLIZIA NAZIONALI, NONCHE' NOTIFICHE, VERIFICHE E ACCERTAMENTI SUL TERRITORIO DELL'UNIONE

**AREA DI MIGLIORAMENTO DI RIFERIMENTO:** ulteriore rafforzamento del controllo esterno del territorio; consolidamento dell'efficacia, efficienza e qualità del servizio reso nelle giornate festive tramite l'utilizzo di tablet per controllo veicoli dotati della nuova piattaforma web "All on the road".

**OBIETTIVO DEL PROGETTO:** tenuto conto dell'effettivo personale in organico si prevede di continuare a migliorare la qualità del servizio attraverso l'aumento della presenza nelle giornate festive in occasione di particolari eventi, anche in collaborazione con le FF.OO facendo uso dei tablet in dotazione dotati della nuova piattaforma web "All on the road" finanziata dalla Regione Emilia Romagna che consente di dialogare direttamente con la Centrale Operativa via web ed accedere su strada a tutte le banche dati in uso al Corpo. Il progetto prevede che ogni operatore del Corpo possa esprimere spontaneamente la propria disponibilità partecipando all'aumento dei controlli di veicoli/persone e delle postazioni di pattuglia effettuate durante tutti i servizi ordinari svolti in giornate festive tramite i nuovi apparati mobili di controllo (tablet) in dotazione in sostituzione anche del personale assente o cessato in corso d'anno. Inoltre, si intende aumentare la presenza sul territorio dell'Unione e l'efficienza, anche nelle giornate festive in cui si presume che i cittadini siano maggiormente presenti presso le proprie abitazioni, incentivando gli accertamenti e le notifiche, anche conseguenti ai verbali elevati, tramite il personale specificatamente destinato a tali mansioni esclusive.

INDICATORE DI RIFERIMENTO	Numero di servizi finalizzati ad accertamenti e servizi vari (anagrafici, notifiche, verifiche varie) svolti in giornate festive	Turni effettuati/Disponibilità manifestate e per turni extra ordinario	Veicoli controllati durante le giornate festive e numero di postazioni di controllo effettuate
VALORE INIZIALE	0	10 / > 3	Veicoli: >200 Postazioni: >50
VALORE FINALE	11	< 20 / < 20	Veicoli: >250 Postazioni: >65

**TEMPI: 12 MESI    AVVIO: 01/01/2024    SCADENZA: 31/12/2024**

**DESCRIZIONE DEL PROGETTO:** Con il presente progetto si intende rafforzare i servizi resi nelle giornate festive in occasione di eventi e manifestazioni incentivando e valorizzando le prestazioni lavorative supplementari alla normale turnazione, attraverso il riconoscimento di incentivi una tantum che tengano conto della disponibilità manifestata dagli operatori allo svolgimento di specifici turni organizzati per esigenze di servizio e di collaborazione con le FF.OO. in eccedenza alla normale turnazione. Parimenti si intende migliorare la qualità del servizio reso di controllo del territorio durante detti servizi incentivando l'aumento del controllo di veicoli/persone e delle postazioni di pattuglia tenuto conto dell'effettivo personale in organico.



progetto si considera realizzato in caso di raggiungimento di tutti gli indicatori di riferimento.  
 Nell'ambito del conteggio delle disponibilità manifestate si terrà conto solo di quelle cui è seguito l'espletamento del servizio.  
 L'assegnazione dei servizi, previa richiesta della disponibilità, verrà effettuata come negli anni precedenti sulla base del differenziale tra disponibilità date e servizi svolti (assegnati).  
 Per i servizi resi nelle giornate di Natale, S. Stefano, Capodanno, Pasqua, Pasquetta e Ferragosto nonché nel turno serale/notturno del 24/12 e del 31/12 si prevede il riconoscimento di un incentivo specifico in relazione ai servizi effettivamente prestati che sarà determinato in sede di valutazione del presente progetto.  
 In caso di soddisfazione del primo indicatore, si prevede il riconoscimento di incentivi fissi una tantum per l'operatore partecipante che sarà determinato in sede di valutazione del presente progetto

<b>PROGETTO N° 3</b>	<b>Rif. Dup Missione 3 – Ordine Pubblico e Sicurezza</b>
----------------------	--

**PROGETTO:** RAFFORZAMENTO CONTROLLO DIURNO DEL TERRITORIO PER CONTRASTARE LA GUIDA DI VEICOLI SENZA ASSICURAZIONE O REVISIONE OVVERO L'ECESSO DI VELOCITA' TRAMITE STRUMENTAZIONE AUTOVELOX.

**AREA DI MIGLIORAMENTO DI RIFERIMENTO:** miglioramento dell'efficacia, efficienza e qualità del servizio

**DESCRIZIONE DEL PROGETTO E OBIETTIVI:** con questo progetto si intende rafforzare il controllo del territorio per contrastare la guida di veicoli senza assicurazione o revisione ovvero l'eccesso di velocità tramite strumentazione autovelox. L'obiettivo, infatti, consiste nel continuare a migliorare la qualità del servizio e rafforzare il controllo del territorio per contrastare la guida di veicoli senza assicurazione o revisione e gli eccessi di velocità attraverso l'utilizzo delle strumentazioni assegnate al Corpo (varchi lettura targhe e autovelox tramite "Speed Check") favorendo, nel contempo, la riduzione del numero di infrazioni e quindi il rischio di incidenti stradali. A tal fine sarà necessario procedere alla redazione di un nuovo piano di controlli e provvedere alla eventuale formazione di altro personale, in particolare i neo assunti nell'anno 2023 (si prevede di formare n. 5 operatori), disponibile all'uso delle strumentazioni in caso di partecipazione di nuovi Agenti al progetto.

INDICATORE DI RIFERIMENTO	Numero di servizi di controllo con apparecchiatura lettura targhe	Numero di servizi controllati con autovelox
VALORE INIZIALE	0	0
VALORE FINALE	60 (almeno 10 servizi in ognuno dei Comuni dell'Unione)	120 (o comunque almeno 30 servizi in ognuno dei Comuni in cui sono stati installati apparati speed check)

**TEMPI: 12 AVVIO: 01/01/2024 SCADENZA: 31/12/2024**

caso di soddisfazione di tutti gli indicatori, gli incentivi saranno riconosciuti agli operatori partecipanti disponibili volontariamente e saranno determinati in sede di valutazione del presente progetto anche in relazione al numero di postazioni di controllo effettuate o servizi fatti.

**PARTECIPANTI:** Tutti gli operatori del Corpo di Polizia Locale

<b>Progetto n° 4</b>	<b>Rif. Dup Missione 3 – Ordine Pubblico e Sicurezza</b>
<p><b>DEFINIZIONE DEL PROGETTO: STABILIZZAZIONE ORGANIZZAZIONE UFFICIO SANZIONI PER L'ATTIVITÀ DI GESTIONE DELLE SANZIONI, RISCOSSIONE COATTIVA CON NUOVA DITTA APPALTATRICE E CENTRALE OPERATIVA.</b></p> <p><b>AREA DI MIGLIORAMENTO DI RIFERIMENTO:</b> miglioramento dell'efficacia, efficienza e qualità del servizio</p> <p><b>DESCRIZIONE DEL PROGETTO E OBIETTIVI:</b> considerato che il Corpo di PL ha proceduto nell'anno 2023 a rinnovare l'adesione alla nuova Convenzione IntercentER per l'affidamento del servizio di riscossione coattiva alla ditta aggiudicataria della gara svolta dall'Agenzia regionale e che da gennaio 2022 tale azienda svolge anche il servizio di back office presso l'ufficio sanzioni del Corpo così da migliorare il servizio ai cittadini, vi è la necessità di stabilizzare l'attività dell'Ufficio Sanzioni e della Centrale Operativa per la gestione di tutte le procedure interne in sinergia con gli operatori di questa ditta, al fine di garantire lo sviluppo delle predette procedure ed il controllo delle sanzioni emesse ed il buon andamento dei procedimenti amministrativi nonché la preparazione dei solleciti di pagamento delle sanzioni non oblate e dei ruoli relativi agli accertamenti effettuati nell'anno 2023. L'obiettivo, per quanto riguarda l'Ufficio sanzioni, è garantire l'ottimale gestione delle procedure sanzionatorie e, in particolare, l'avvio della riscossione coattiva nonché ugualmente il controllo delle sanzioni emesse e la preparazione dei solleciti di pagamento delle sanzioni non oblate e dei ruoli relativi agli accertamenti effettuati nell'anno 2023 e precedenti non ancora inviati a ruolo. Queste azioni eviteranno scompensi tra pianificazione di budget e consuntivi progressivi. Per quanto riguarda la centrale operativa, si prevede di procedere a definire un nuovo ciclo di formazione dei nuovi addetti e consolidare la procedure sanzionatorie e, in particolare, l'avvio della riscossione coattiva nonché ugualmente il controllo delle sanzioni emesse e la preparazione dei solleciti di pagamento delle sanzioni non oblate e dei ruoli relativi agli accertamenti effettuati nell'anno 2023 e precedenti non ancora inviati a ruolo. Queste azioni eviteranno scompensi tra pianificazione di budget e consuntivi progressivi. Per quanto riguarda la centrale operativa, si prevede di procedere a definire un nuovo ciclo di formazione dei nuovi addetti e consolidare la riorganizzazione dell'attività degli addetti a cui sono state affidate principalmente mansioni interne, consolidando ulteriormente la ripartizione delle attività stante anche l'ausilio prestato dall'Ufficio Messi nella gestione del centralino così che dovranno essere evase nei tempi e modi stabiliti. L'obiettivo consiste pertanto nel riprogrammare le risorse interne per gestire le seguenti attività:</p> <ul style="list-style-type: none"><li>- Per quanto riguarda gli addetti all'Ufficio sanzioni: gestione di tutti i verbali nel rispetto puntuale dei tempi assegnati, invio periodico lotti per la postalizzazione degli atti, monitoraggio validazione foto velox, invio a ruolo atti non pagati 2023 entro dicembre 2024;</li><li>- Per quanto riguarda gli addetti alla Centrale operativa: gestione atti contenzioso come stabilito, gestione pratiche pubblicità sulle strade e contrassegni invalidi, validazione foto velox fissi.</li></ul>	

INDICATORI DI RIFERIMENTO O UFFICIO SANZIONI:	Numero complessivo di verbali gestiti dall'Ufficio Sanzioni (derivanti da attività PL + velox fissi)	Numero lotti inviati	Monitoraggio velox fissi e foto da validare	Invio atti a ruolo
VALORE INIZIALE	6400	0	9000 (circa 750 al mese)	Tutti gli atti non pagati 2023
VALORE FINALE	18000	49	0	0
-----				
INDICATORI DI RIFERIMENTO CENTRALE OPERATIVA:	Numero complessivo di atti contenzioso gestiti	Numero complessivo di pratiche pubblicità gestite	Numero di contrassegno invalidi evasi	Numero di foto velox fissi validate
VALORE INIZIALE	0	0	0	0
VALORE FINALE	Tutti gli atti soggetti a ricorso	55	Tutte le richieste pervenute	Tutte le foto scattate in corso d'anno
<p><b>TEMPI: 12 MESI    AVVIO: 01/01/2024    SCADENZA: 31/12/2024</b>  caso di soddisfazione di tutti gli indicatori, si prevede il riconoscimento di incentivi fissi una tantum per ogni operatore partecipante che saranno determinati in sede di valutazione del presente progetto anche sulla base degli atti effettivamente evasi da ogni operatore.  <b>PARTECIPANTI: Gli addetti all'Ufficio Sanzioni ed alla Centrale Operativa del Corpo.</b></p>				

Progetto n° 5	Rif. Dup Missione 3 – Ordine Pubblico e Sicurezza
---------------	---

**DEFINIZIONE DEL PROGETTO:** RIORGANIZZAZIONE DELLA MODULISTICA IN USO ALL'UFFICIO SEGRETERIA DEL CORPO A SEGUITO DELL'ACCENTRAMENTO DELLA REDAZIONE DI ALCUNI ATTI AMMINISTRATIVI.

**AREA DI MIGLIORAMENTO DI RIFERIMENTO:** miglioramento dell'efficacia, efficienza e qualità del servizio

**DESCRIZIONE DEL PROGETTO E OBIETTIVI:** nel corso dell'anno 2019 è stato definito l'accentramento della redazione degli atti amministrativi di competenza del Corpo riferiti ai Comuni di Campagnola Emilia, Fabbrico, Rio Saliceto, Rolo e San Martino in Rio in carico all'Ufficio Segreteria e nel corso del 2020, nonostante la pandemia in atto, è stata avviata la riorganizzazione di detto Ufficio per la gestione di tutte le procedure amministrative dei suddetti cinque Comuni in sinergia con l'operatrice che si occupava degli atti riferiti al Comune di Correggio che poi ha cessato il servizio ad ottobre 2020. Da ottobre 2020 a luglio 2021 l'operatrice addetta all'ufficio segreteria si è occupata della redazione di tutti i suddetti atti sostenendo un notevole aumento del carico di lavoro. Da luglio 2021 è entrata in servizio una nuova operatrice. E' stato pertanto necessario avviare un percorso di affiancamento e formazione che ha interessato gli anni 2022 e 2023. Nel 2024 occorrerà proseguire riorganizzando la modulistica in uso per la richiesta di occupazione di spazi ed aree pubbliche, rilascio contrassegno invalidi, richiesta di ordinanza ed aggiornando il sito dell'Unione.

INDICATORE DI RIFERIMENTO	Numero complessivo di atti gestiti dall'Ufficio Segreteria	Registro unico	Numero di moduli aggiornati e pubblicati sul sito dell'Unione
VALORE INIZIALE	0	0	0
VALORE FINALE	700	Registrazione di tutti gli atti entro il 31/12/2023	I moduli in uso al Corpo per la richiesta di occupazione di spazi ed aree pubbliche, rilascio contrassegno invalidi, richiesta di ordinanza

**TEMPI: 12 MESI    AVVIO: 01/01/2024    SCADENZA: 31/12/2024**  
 caso di soddisfazione di tutti gli indicatori, si prevede il riconoscimento di un incentivo fisso una tantum per l'operatore partecipante che sarà determinato in sede di valutazione del presente progetto.

**PARTECIPANTI:** L'addetta all'Ufficio Segreteria del Corpo.

<b>Servizio Tributi</b>	<b>RESPONSABILE DOTT.SSA ADRIANA VEZZANI</b>		
<b>Obiettivo</b>	Amministrazione e funzionamento del servizio Tributi.		
<b>OBIETTIVI</b>	<b>RIF. ALL'OBIETTIVO STRATEGICO</b>		<b>DESCRIZIONE E MOTIVAZIONE/ RISULTATI ATTESI</b>

OPERATIVI	DUP – 5-4	PESO e ORIZZONTE TEMPORALE	
1. Recupero crediti non riscossi	5.4.	Peso 100  Orizzonte temporale 31/12/2024	<p>I crediti tributari non riscossi rappresentano un problema per i bilanci comunali e si traducono in un aggravio per quei contribuenti che invece pagano correttamente. Si vuole mettere quindi in campo un'attività straordinaria per tutti i comuni dell'Unione per il recupero di tali crediti.</p> <p>Invio di avvisi di accertamento per diverse annualità non riscosse. Attivazione di eventuali procedure di riscossione stragiudiziale. Attivazione delle procedure di riscossione coattiva di legge.</p> <p>Si procederà quindi all'invio di avvisi di accertamento per diverse annualità non riscosse, all'attivazione di eventuali procedure di riscossione stragiudiziale e all'attivazione delle procedure di riscossione coattiva di legge che ha subito la sospensione per legge dal 8/3/2020 al 31/8/2021 a causa della pandemia.</p> <p><u>Risultati attesi:</u> emissione di avvisi di accertamento esecutivi stimati in 1.000; procedure coattive attivate stimate in 350.</p> <p><i>Modalità di realizzazione:</i> Utilizzo di risorse interne</p>

Servizi informatici		RESPONSABILE ANDREA FIENI					
n.	Descrizione sintetica obiettivo	Peso	Indicatore di risultato e target atteso	Stato di attuazione con riferimento all'indicatore/target atteso		Eventuali note	
				monitoraggio primo semestre	Stato finale al 31/12		
1	Pubblicazione nuovi Siti Internet in coerenza con la misura Pnrr "1.4.1 Esperienza del Cittadino nei servizi Pubblici" ed asseverazione della misura	60	il 31/12/2024 <ul style="list-style-type: none"> <li>Pubblicazione dei sei nuovi siti e servizi dei Comuni</li> </ul> Asseverazione Tecnica			Servizi coinvolti: Rappresentanti delegati degli altri comuni dell'Unione	
2	Contrattualizzazione misura Pnrr "1.2 Adozione del Cloud"	20	entro il 31/12/2024 <ul style="list-style-type: none"> <li>Supporto alla scelta del fornitore e contrattualizzazione dei fornitori</li> <li>Avvio attività di migrazione in Cloud e adozione dei nuovi software correlati.</li> </ul> Modalità di realizzazione: Risorse interne ed esterne			Servizi coinvolti: Rappresentanti delegati degli altri Comuni dell'Unione	
3	Contrattualizzazione e asseverazione misura Pnrr "1.3.1 - Piattaforma Digitale Nazionale Dati "	20	entro il 31/12/2024 <ul style="list-style-type: none"> <li>Supporto per la Contrattualizzazione dei fornitori</li> <li>Attività tecniche di implementazione</li> <li>Asseverazione Tecnica</li> <li>Eventuale supporto in rendicontazione</li> </ul> Modalità di realizzazione: Risorse interne ed esterne			Servizi coinvolti: Rappresentanti degli altri Comuni dell'Unione	

Servizio Sociale	RESPONSABILE DOTT.LUCIANO PARMIGGIANI
------------------	---------------------------------------

<b>Obiettivo</b>	Maggior efficienza servizi di primo accesso		
<b>OBIETTIVI OPERATIVI</b>	<b>RIF. ALL'OBIETTIVO STRATEGICO DUP</b>	<b>ORIZZONTE TEMPORALE</b>	<b>DESCRIZIONE E MOTIVAZIONE/ RISULTATI ATTESI</b>
Servizio sociale	Riprogrammazione della rete dei servizi socio-sanitari	50	Entro il 31/12/2024
			<b>Descrizione:</b> entro il 31/12/2024 sono in scadenza i Provvedimenti di accreditamento delle strutture e i servizi socio-sanitari per anziani e disabili dell'Ambito Sociale. Va ridefinita la rete distrettuale e adottato un atto di Programmazione che tenga conto di eventuali servizi specifici per target di anziani (RSA, Demenze, ecc.), nonché di necessari potenziamenti dei servizi per disabili.
			<b>Modalità di realizzazione:</b> - Risorse interne Provincia come Stazione appaltante per i contratti di gestione esternalizzata in scadenza;
			<b>Risultati attesi</b> Adozione atto triennale di Programmazione di ambito che definisca: - N. posti servizi per anziani - N. posti servizi per disabili. Approvazione eventuale di Bandi di gara per contratti di concessione esternalizzata della gestione di servizi socio-sanitari in scadenza 31/12/2024
<b>Obiettivo</b>	Realizzazione dei Leps (Livelli essenziali delle Prestazioni Sociali)		
<b>OBIETTIVI OPERATIVI</b>	<b>RIF. ALL'OBIETTIVO STRATEGICO DUP</b>	<b>ORIZZONTE TEMPORALE</b>	<b>DESCRIZIONE E MOTIVAZIONE/ RISULTATI ATTESI</b>
Servizio sociale	Realizzazione dei Leps (Livelli essenziali delle Prestazioni Sociali)	50	Entro il 31/12/2024
			<b>Descrizione</b> 1 Progetto sostegno alla genitorialità: Prosecuzione dei percorsi di presa in carico secondo la metodologia PIPPI. 2. Prevenzione del Burn out: Avvio della supervisione 3. Autonomia dei disabili: il progetto prevede l'inserimento in appartamenti protetti persone disabili in fuoriuscita dal nucleo familiare originario (Dopo di Noi) 4 Housing temporaneo: il progetto prevede l'accoglienza abitativa e interventi socioeducativi per l'autonomia di soggetti in condizioni di marginalità e fragilità. 5 Autonomia degli Anziani non autosufficienti: il progetto prevede l'eliminazione barriere architettoniche su alloggi erp assegnati a anziani non autosufficienti e avvio di interventi di assistenza domiciliare.
			<b>Modalità di realizzazione</b> - Risorse interne - Educatori esterni e supervisore esterno - Provincia Stazione appaltante per housing Temporaneo
			<b>Risultati attesi</b> Per punto 1 n. 5 nuove famiglie e n. 3 operatori format punto 2 n. 10 incontri di équipe e n. 2 operatori in supervisione individuale per punto 3 completamento interventi su Villa Adele e inserimento un nuovo utente punto 4 definizione del bando di gara per ristrutturazione e gestione, in accordo con Provincia come Stazione Appaltante punto 5 Approvazione Accordo Provinciale per la definizione del numero beneficiari del nostro ambito e del n. appartamenti erp interessati dall'adeguamento barriere architettoniche e domotica.
<b>Obiettivo</b>	Riqualficazione dei servizi pubblici per l'inclusione e l'accessibilità		
<b>OBIETTIVI OPERATIVI</b>	<b>RIF. ALL'OBIETTIVO STRATEGICO DUP</b>	<b>ORIZZONTE TEMPORALE</b>	<b>DESCRIZIONE E MOTIVAZIONE/ RISULTATI ATTESI</b>

Tutti i settori dell'Ente	Inclusione ed accessibilità		Entro il 31/12/2024	<b>Descrizione:</b> mappatura sulle modalità d'accesso fisico e virtuale ai sensi del D. Lgs. 222 del 13/12/2022	<b>Modalità di realizzazione</b> - Risorse interne	L'obiettivo ha il compito di mappare le modalità d'accesso fisico e virtuale dei locali -servizi dell'Unione Comuni Pianura Reggiana
---------------------------	-----------------------------	--	---------------------	---	---	--

<b>2.3 Rischi corruttivi e Trasparenza</b>	
	<p><b>Analisi del contesto</b></p> <p><b>Analisi del contesto</b></p> <p>La prima fase del processo di gestione del rischio di fenomeni corruttivi è l'analisi del contesto, sia esterno che interno.</p> <p>In questa fase, l'amministrazione acquisisce le informazioni necessarie ad identificare il rischio corruttivo, in relazione sia alle caratteristiche dell'ambiente in cui opera (contesto esterno), sia alla propria organizzazione (contesto interno).</p> <p><b>Analisi del contesto esterno</b></p> <p>L'analisi del contesto esterno ha essenzialmente due obiettivi:</p> <ul style="list-style-type: none"> <li>• il primo, evidenziare come le caratteristiche strutturali e congiunturali dell'ambiente nel quale l'amministrazione si trova ad operare possano favorire il verificarsi di fenomeni corruttivi;</li> <li>• il secondo, fare emergere come tali caratteristiche ambientali possano condizionare la valutazione del rischio corruttivo e il monitoraggio dell'idoneità delle misure di prevenzione.</li> </ul> <p>Da un punto di vista operativo, l'analisi prevede sostanzialmente due tipologie di attività: 1) l'acquisizione dei dati rilevanti; 2) l'interpretazione degli stessi ai fini della rilevazione del rischio corruttivo.</p> <p>Con riferimento al primo aspetto, l'amministrazione utilizza dati e informazioni sia di tipo "oggettivo" (economico, giudiziario, ecc.) che di tipo "soggettivo", relativi alla percezione del fenomeno corruttivo da parte degli stakeholder.</p> <p>Particolare importanza rivestono i dati giudiziari relativi al tasso di criminalità generale del territorio di riferimento (ad esempio, omicidi, furti nelle abitazioni, scippi e borseggi), alla presenza della criminalità organizzata e di fenomeni di infiltrazioni di stampo mafioso nelle istituzioni, nonché più specificamente ai reati contro la pubblica amministrazione (corruzione, concussione, peculato etc.) reperibili attraverso diverse banche dati (ISTAT, Ministero di Giustizia, Corte dei Conti o Corte Suprema di Cassazione).</p> <p>Riguardo alle fonti interne, l'amministrazione può utilizzare interviste con l'organo di indirizzo o con i responsabili delle strutture; le segnalazioni ricevute tramite il canale del whistleblowing o altre modalità; i risultati dall'azione di monitoraggio del RPCT; informazioni raccolte nel corso di incontri e attività congiunte con altre amministrazioni che operano nello stesso territorio o settore.</p> <p>Nel documento che segue, si evidenzia la descrizione del contesto esterno, avendo a riferimento l'analisi svolta dalla Regione Emilia Romagna per l'elaborazione del relativo piano anticorruzione.</p> <p><b>Sicurezza e criminalità</b></p> <p>Particolare importanza rivestono i dati giudiziari relativi al tasso di criminalità generale del territorio di riferimento (ad esempio, omicidi, furti nelle abitazioni, scippi e borseggi), alla presenza della criminalità organizzata e di fenomeni di infiltrazioni di stampo mafioso nelle istituzioni (<i>le Relazioni sull'attività delle Forze di</i></p>

*polizia, sullo stato dell'ordine e della sicurezza pubblica e sulla criminalità organizzata*, presentate annualmente al Parlamento dal Ministro dell'Interno e trasmesse alla Presidenza della Camera dei Deputati (doc. XXXVIII); le *Relazioni sull'attività svolta e sui risultati conseguiti dalla Direzione Investigativa Antimafia (DIA)*, presentate semestralmente al Parlamento dal Ministro dell'Interno e trasmesse alla Presidenza della Camera dei Deputati (doc. LXXIV), nonché più specificamente ai reati contro la pubblica amministrazione (corruzione, concussione, peculato etc.) reperibili attraverso diverse banche dati (ISTAT, Ministero di Giustizia, Corte dei Conti o Corte Suprema di Cassazione).

L'azione di prevenzione e contrasto delle Forze di polizia è stata indirizzata, nel periodo pandemico, sia verso i settori economici maggiormente colpiti dalla crisi economica (quali il commercio al dettaglio, il turismo, i trasporti, l'attività di intrattenimento), che verso quelli resi particolarmente attrattivi dal protrarsi della pandemia (legati alla richiesta di presidi medico-sanitari, all'utilizzo dell'e-commerce, alla vendita al dettaglio di prodotti alimentari, ai servizi di pulizia e funebri) altamente esposti sotto il profilo sia di possibili gestioni occulte che della contraffazione dei prodotti posti in vendita su mercati paralleli o attraverso la rete dark del web.

Si sono confermati sensibili i settori della sanità pubblica e privata per l'approvvigionamento e la fornitura di apparecchiature sanitarie, anche di alta specializzazione, nonché quello dell'approvvigionamento dei dispositivi di protezione e della produzione fraudolenta di prodotti contraffatti e non in linea con le prescrizioni sanitarie.

I prevedibili impatti negativi sulla nostra economia della situazione di emergenza determinata dall'epidemia di Covid-19 rendono probabile che il livello di tali operazioni possa addirittura crescere nei prossimi anni.

Infine le restrizioni alla mobilità individuale legate alla fase acuta della pandemia hanno inoltre accentuato lo sfruttamento del dark web, dei social media e in generale di piattaforme online per trasferire fondi, vendere prodotti illegali o attuare truffe; un cambiamento significativo, destinato a consolidarsi, che pone nuove sfide all'attività di antiriciclaggio e di contrasto al finanziamento del terrorismo.

Nel documento che segue, si evidenzia la descrizione del contesto esterno, avendo a riferimento l'analisi svolta dalla Regione Emilia Romagna per l'elaborazione del relativo piano anticorruzione.

#### **Sicurezza e criminalità**

Particolare importanza rivestono i dati giudiziari relativi al tasso di criminalità generale del territorio di riferimento (ad esempio, omicidi, furti nelle abitazioni, scippi e borseggi), alla presenza della criminalità organizzata e di fenomeni di infiltrazioni di stampo mafioso nelle istituzioni (*le Relazioni sull'attività delle Forze di polizia, sullo stato dell'ordine e della sicurezza pubblica e sulla criminalità organizzata*, presentate annualmente al Parlamento dal Ministro dell'Interno e trasmesse alla Presidenza della Camera dei Deputati (doc. XXXVIII); le *Relazioni sull'attività svolta e sui risultati conseguiti dalla Direzione Investigativa Antimafia (DIA)*, presentate semestralmente al Parlamento dal Ministro dell'Interno e trasmesse alla Presidenza della Camera dei Deputati (doc. LXXIV), nonché più specificamente ai reati contro la pubblica amministrazione (corruzione, concussione, peculato etc.) reperibili attraverso diverse banche dati (ISTAT, Ministero di Giustizia, Corte dei Conti o Corte Suprema di Cassazione).

L'azione di prevenzione e contrasto delle Forze di polizia è stata indirizzata, nel periodo pandemico, sia verso i settori economici maggiormente colpiti dalla crisi economica sia verso quelli resi particolarmente attrattivi dal protrarsi della pandemia (legati alla richiesta di presidi medico-sanitari, all'utilizzo dell'e-commerce, alla vendita al dettaglio di prodotti alimentari, ai servizi di pulizia e funebri) altamente esposti sotto il profilo sia di possibili gestioni occulte che della contraffazione dei prodotti posti in vendita su mercati paralleli o attraverso la rete dark del web; particolare rilievo rivestono, in quanto legate al contesto pandemico e post pandemico, le numerose segnalazioni (1.091 nel solo secondo semestre 2022) di operazioni finanziarie sospette (S.O.S.), esaminate con vario esito dalla Direzione Investigativa Antimafia.

Si sono confermati sensibili i settori della sanità pubblica e privata per l'approvvigionamento e la fornitura di apparecchiature sanitarie, anche di alta specializzazione, nonché quello dell'approvvigionamento dei dispositivi di protezione e della produzione fraudolenta di prodotti contraffatti e non in linea con le prescrizioni sanitarie.

I prevedibili impatti negativi sulla nostra economia della situazione di emergenza determinata dall'epidemia di Covid-19 rendono probabile che il livello di tali operazioni possa addirittura crescere nei prossimi anni.

#### **Profilo criminologico del territorio E.R.**

Le ripercussioni della pandemia da COVID-19 sui mercati finanziari e la crisi di liquidità, che ha investito specialmente le piccole e medie imprese operanti nei settori più colpiti (turismo, ristorazione e commercio), favorevole condizione per il reinvestimento di flussi di denaro provenienti dalle attività illecite.

La Relazione dell'anno 2023 sull'Amministrazione della Giustizia nel Distretto della Corte D'Appello di Bologna segnala che, nell'ambito dei procedimenti per reati contro la pubblica amministrazione, a fronte di un numero di reati che rimane costante nel tempo, risulta meno contestato, di quanto lo fosse in passato, il reato di abuso d'ufficio che, grazie alle modifiche succedutesi nel tempo in direzione di una sua maggiore e più precisa tipizzazione, risulta essere residuale rispetto ad altri. La relazione pone invece in luce un considerevole aumento dei reati contro il patrimonio, perpetrati ai danni di abitazioni private, che, dopo la notevole flessione subita durante il periodo pandemico, sono tornati ad aumentare fino ad assestarsi sui numeri, decisamente elevati, registrati negli anni pre - COVID-19. In costante aumento, in sede di iscrizione notizie reato e in primo grado, anche i procedimenti relativi a reati aventi ad oggetto indebita percezione di contributi e finanziamenti concessi dallo Stato, da altri enti pubblici o dalla Comunità Europea.



Nell'ambito di intervento precipuo della Direzione Investigativa Antimafia, dalla Relazione del II Semestre 2022 si rileva che in Emilia Romagna gli esiti delle attività di contrasto alle organizzazioni mafiose hanno confermato, per le consorterie italiane, la propensione ad infiltrarsi nell'economia legale e nella Pubblica Amministrazione, conservando tuttavia un basso profilo ed evitando episodi allarmanti sul piano della sicurezza pubblica. Per i sodalizi criminali di origine straniera si conferma il prevalente interesse nel narcotraffico e nello spaccio di stupefacenti oltreché nello sfruttamento della prostituzione.

#### **Contesto provinciale**

La posizione geografica della provincia e le fiorenti attività commerciali e industriali favoriscono i tentativi di infiltrazione nel tessuto sociale, economico ed imprenditoriale, posti in essere da organizzazioni criminali di tipo mafioso. Nella provincia di Reggio Emilia si registra pertanto una significativa presenza di espressioni malavitose appartenenti o strettamente vicine ad organizzazioni criminali mafiose che hanno sempre dimostrato capacità di convivere pacificamente nel territorio per tutelare i reciproci affari.

Ciò viene evidenziato anche dalla Relazione del II Semestre 2022 della Direzione Investigativa Antimafia che considera la provincia di Reggio Emilia un epicentro della presenza 'ndranghetistica nel territorio emiliano - con proiezioni nelle province di Parma, Modena e Piacenza; la Relazione evidenzia infatti che, nel secondo semestre 2022, la Prefettura di Reggio Emilia ha adottato oltre il 70% del totale delle interdittive di tutta l'Emilia Romagna (55 sulle 76 complessivamente adottate); questo dato, tuttavia, da un lato, dimostra un significativo contagio del tessuto economico imprenditoriale della provincia reggiana ma, dall'altro, segnala la capacità di reazione del livello istituzionale, sia statale che locale.

La provincia di Reggio Emilia ha registrato una crescita superiore alla media regionale riguardo ai reati di riciclaggio, alle estorsioni e alle truffe, alle frodi e alla contraffazione; in controtendenza rispetto a quanto si è registrato in generale in regione, in questa provincia sono cresciuti anche i reati di sfruttamento della prostituzione e i danneggiamenti.

#### **Attività di contrasto sociale e amministrativo in E.R.**

Alla luce dello scenario territoriale, particolarmente rilevanti appaiono gli strumenti messi in campo dall'Amministrazione Regionale, dalle amministrazioni locali e dalla società civile, *per mantenere alta l'attenzione sul tema della lotta alle mafie*:

1) Con la Legge n. 18 del 28 ottobre 2016 "Testo unico per la promozione della legalità e per la valorizzazione della cittadinanza e dell'economia responsabili" (c.d. Testo Unico della Legalità) e successive modifiche (L.R.26/19), la Regione Emilia-Romagna ha previsto interventi a 360 gradi, da attuarsi tramite accordi di programma e altre forme di collaborazione con gli enti del territorio, le associazioni, il mondo della ricerca.

Grazie a questa legge:

- è stata avviata la Rete per l'Integrità e la Trasparenza (RIT) quale luogo di confronto, approfondimento e coordinamento delle azioni di prevenzione e contrasto dell'illegalità nelle pubbliche amministrazioni; oggi la RIT conta ben 246 adesioni ed è un riferimento per tantissimi enti territoriali e altri soggetti;

- è stato costituito un centro di documentazione regionale sui fenomeni mafiosi;

- sono stati stipulati accordi di programma per promuovere la nascita e sostenere consulte e osservatori locali che diffondano la cultura della legalità.

**L'analisi del contesto interno** investe aspetti correlati all'organizzazione e alla gestione per processi che influenzano la sensibilità della struttura al rischio corruttivo.

L'analisi ha lo scopo di far emergere sia il sistema delle responsabilità, che il livello di complessità dell'amministrazione  
I controlli sono stati effettuati nel corso del triennio 2021-2023 dai Segretari Comuni Dott. Moschetta e Dott. De Nicola

Entrambi questi aspetti contestualizzano il sistema di prevenzione della corruzione e sono in grado di incidere sul suo livello di attuazione e di adeguatezza.

L'analisi del contesto interno è incentrata:

- sull'esame della struttura organizzativa e delle principali funzioni da essa svolte, per evidenziare il sistema delle responsabilità;
- sulla mappatura dei processi e delle attività dell'ente, consistente nella individuazione e nell'analisi dei processi organizzativi.

La struttura organizzativa dell'Ente è stata definita con la deliberazione della Giunta dell'Unione n.57 del 13.10.2021 ed è ripartita in Aree e Servizi.

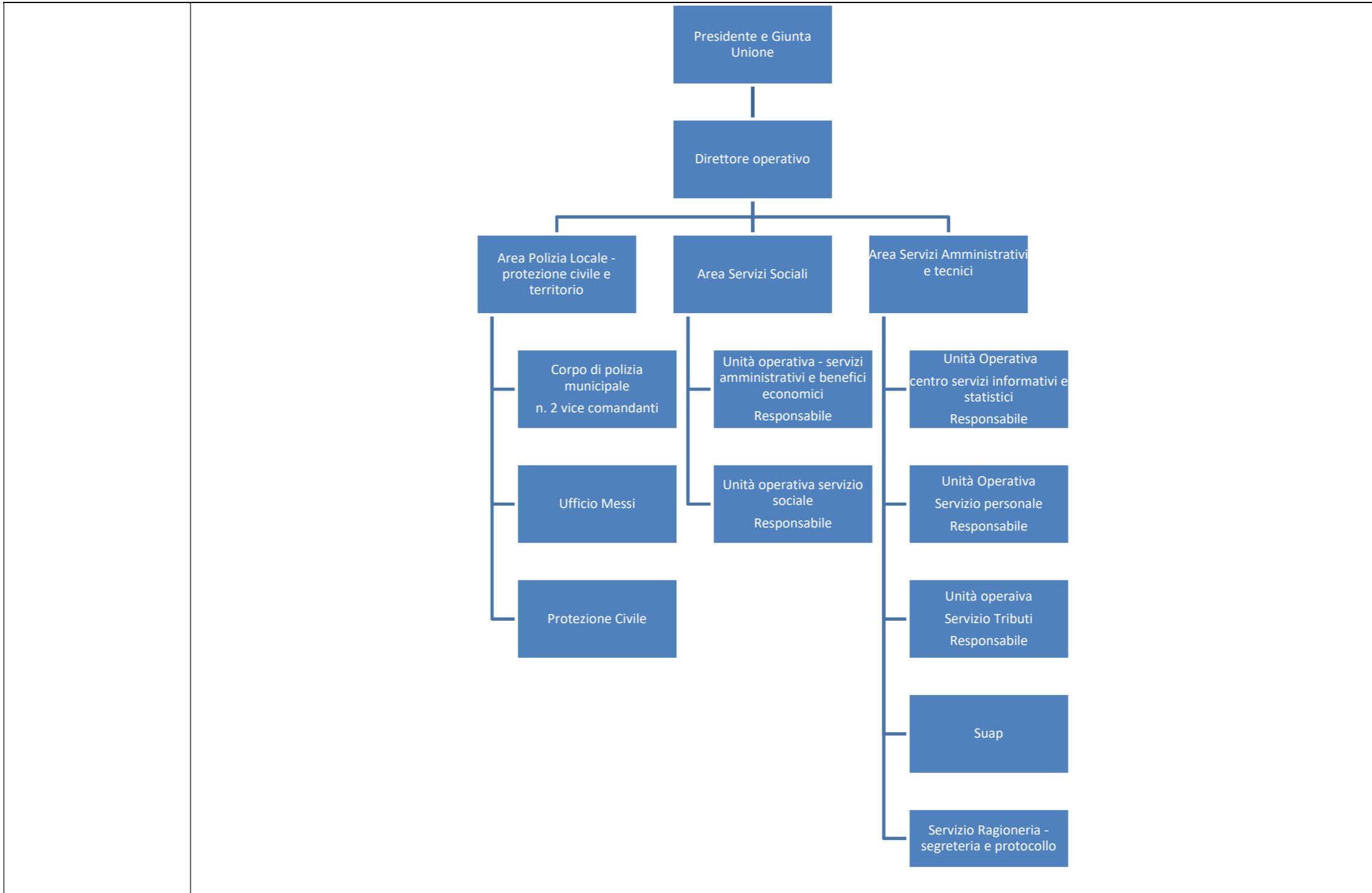
Particolare rilievo l'Amministrazione Unionale, al pari delle amministrazioni comunali che la compongono, intende attribuire all'attività di prevenzione dei fenomeni di tipo corruttivo e, in tale ambito, essa riconosce l'importanza che riveste la segnalazione nel contrasto di tali fenomeni.

Per tale ragione, essa si pone l'obiettivo di dare attuazione nell'anno in corso, al D. Lgs. n. 24 del 10 marzo 2023, provvedimento attuativo in ambito nazionale della Direttiva (UE) 2019/1937; il decreto rappresenta una prima, organica e uniforme disciplina del fenomeno del **whistleblowing** attraverso la quale offrire una concreta tutela, nei limiti e con le modalità indicate nel decreto, del soggetto segnalante (whistleblower).

Pertanto, verrà attivato, in luogo del registro informatico attualmente in uso, un canale interno, mediante l'uso o l'attivazione di una piattaforma open source che garantisca, anche tramite il ricorso a strumenti di crittografia, la riservatezza dell'identità della persona segnalante, della persona coinvolta e della persona comunque menzionata nella segnalazione, del contenuto della segnalazione e della relativa documentazione.

	<p>L'aspetto più importante dell'analisi del contesto interno, oltre alla rilevazione dei dati generali relativi alla struttura e alla dimensione organizzativa, è <b>la mappatura dei processi</b>, che consiste nella individuazione e nell'analisi dei processi organizzativi.</p> <p>L'obiettivo è che l'intera attività svolta dall'amministrazione venga gradualmente esaminata al fine di identificare aree che, in ragione della natura e delle peculiarità dell'attività stessa, risultino potenzialmente esposte a rischi corruttivi.</p> <p>Il risultato atteso della prima fase della mappatura è l'identificazione dell'elenco completo dei processi dall'amministrazione, aggregati nelle cosiddette "aree di rischio", intese come raggruppamenti omogenei di processi.</p> <p>Il catalogo è riportato nelle schede allegate, denominate "<b>Mappatura dei processi a catalogo dei rischi</b>" (<b>Allegato A</b>). Il catalogo è riportato nella colonna G.</p> <ul style="list-style-type: none"> <li>• <b>Identificazione e valutazione dei rischi corruttivi potenziali e concreti</b> (quindi analizzati e ponderati con esiti positivo).</li> <li>• <b>Progettazione di misure organizzative per il trattamento del rischio.</b> Individuati i rischi corruttivi le amministrazioni programmano le misure sia generali, previste dalla legge 190/2012, che specifiche per contenere i rischi corruttivi individuati. Le misure specifiche sono progettate in modo adeguato rispetto allo specifico rischio, calibrate sulla base del miglior rapporto costi benefici e sostenibili dal punto di vista economico e organizzativo. Devono essere privilegiate le misure volte a raggiungere più finalità, prime fra tutte quelli di semplificazione, efficacia, efficienza ed economicità. Particolare favore va rivolto alla predisposizione di misure di digitalizzazione.</li> <li>• <b>Monitoraggio sull'idoneità e sull'attuazione delle misure.</b></li> <li>• <b>Programmazione dell'attuazione della trasparenza</b></li> </ul> <p>e relativo monitoraggio ai sensi del decreto legislativo n. 33 del 2013 e delle misure organizzative per garantire l'accesso civico semplice e generalizzato.</p>
--	---

UNIONE COMUNI PIANURA REGGIANA	
SEZIONE DI PROGRAMMAZIONE	DESCRIZIONE SINTETICA DELLE AZIONI/ATTIVITÀ OGGETTO DI PIANIFICAZIONE
<b>3. SEZIONE 3: ORGANIZZAZIONE E CAPITALE UMANO</b>	
<b>3.1 Struttura organizzativa</b>	<p><b>3.1 Struttura organizzativa</b></p> <p>L'Unione dei Comuni "Pianura Reggiana" si è costituita il primo gennaio 2009 come naturale evoluzione dell'Associazione Intercomunale Reggio Nord ed composta dai comuni di Correggio, Campagnola Emilia, Rio Saliceto, Fabbrico, Rolo, San Martino in Rio situati a nord-est del comune di Reggio Emilia. L'obiettivo dell'Unione è quello di "fare squadra" fra i comuni mettendo assieme alcuni servizi al fine di migliorarne l'efficienza e l'efficacia, garantirne una gestione più qualificata ed un presidio migliore, conseguire delle economie di gestione.</p> <p>L'Unione Comuni Pianura Reggiana gestisce i seguenti servizi:</p> <ul style="list-style-type: none"> <li>✚ <a href="#">Ufficio Personale</a></li> <li>✚ <a href="#">Corpo di Polizia Locale</a></li> <li>✚ <a href="#">Ufficio Ricostruzione</a></li> <li>✚ <a href="#">Centro Servizi Informativi</a></li> <li>✚ <a href="#">Sportello Unico Attività Produttive</a></li> <li>✚ <a href="#">Servizio Sociale Integrato</a></li> <li>✚ <a href="#">Ufficio Tributi</a></li> <li>✚ <a href="#">Protezione Civile</a></li> </ul> <p>L'organigramma dell'Unione Pianura Reggiana deliberato con atto di Giunta n. 57 del 13 ottobre 2021 viene riportato graficamente:</p>



**3.2 Organizzazione del lavoro agile**

Con la sottoscrizione in data 16 novembre 2022 del contratto collettivo nazionale degli Enti Locali il lavoro agile di cui alla L. 81/2017 il lavoro agile è diventata una delle possibili modalità di effettuazione della prestazione lavorativa per processi e attività di lavoro, per i quali sussistano i necessari requisiti organizzativi e tecnologici per operare con tale modalità. I criteri generali per l'individuazione dei predetti processi e attività di lavoro sono stabiliti dalle amministrazioni, previo confronto di cui all'art. 5 (confronto) comma 3, lett. 1). Esso è finalizzato a conseguire il miglioramento dei servizi pubblici e l'innovazione organizzativa garantendo, al contempo, l'equilibrio tra tempi di vita e di lavoro.

Il lavoro agile è una modalità di esecuzione del rapporto di lavoro subordinato, disciplinata da ciascun Ente con proprio Regolamento ed accordo tra le parti, anche con forme di organizzazione per fasi, cicli e obiettivi e senza precisi vincoli di orario o di luogo di lavoro.

L'Unione con deliberazione di Giunta Comunale n.63 del 04/10/2023 ha approvato il regolamento per il lavoro agile completo della modulistica da utilizzare si in fase di richiesta, accordo che rendicontazione finale degli obiettivi.

**UNIONE COMUNI PIANURA REGGIANA**

SEZIONE DI PROGRAMMAZIONE	DESCRIZIONE SINTETICA DELLE AZIONI/ATTIVITÀ OGGETTO DI PIANIFICAZIONE														
	<ul style="list-style-type: none"> <li>• gli <b>obiettivi</b> all'interno dell'amministrazione, con specifico riferimento ai sistemi di misurazione della performance;</li> <li>• i <b>contributi al miglioramento delle performance, in termini di efficienza e di efficacia</b> (es. qualità percepita del lavoro agile; riduzione delle assenze, <i>customer/user satisfaction</i> per servizi campione).</li> </ul>														
<p><b>3.3 Piano triennale dei fabbisogni di personale</b></p>	<ul style="list-style-type: none"> <li>• <u>Programmazione strategica delle risorse umane</u></li> </ul> <p>Ai sensi dell'art. 91 del D.Lgs. n. 267 del 18 agosto 2000 "<i>Testo Unico delle leggi sull'ordinamento degli enti locali</i>" gli organi di vertice delle amministrazioni locali sono tenuti alla programmazione triennale del fabbisogno di personale, nel rispetto dei principi di funzionalità e di ottimizzazione delle risorse per il miglior funzionamento dei servizi compatibilmente con le disponibilità finanziarie e di bilancio, inoltre che così come disposto dall'art. 35 del D.Lgs. 30 marzo 2001, n.165 "<i>Norme generali sull'ordinamento del lavoro alle dipendenze delle amministrazioni pubbliche</i>" le determinazioni relative all'avvio di procedure di reclutamento sono adottate da ciascuna <i>amministrazione sulla base della programmazione triennale del fabbisogno di personale.</i>"</p> <p>Considerato che il Piano triennale dei fabbisogni deve presentare le seguenti caratteristiche :</p> <ul style="list-style-type: none"> <li>▪ essere coerente con gli strumenti di programmazione generale dell'Ente;</li> <li>▪ svilupparsi in prospettiva triennale ed essere adottato annualmente nel rispetto dei vincoli finanziari, in armonia con gli obiettivi definiti nel ciclo delle performance;</li> <li>▪ orientato da un punto di vista strategico all'individuazione degli obiettivi dell'Ente, all'efficienza, economicità e qualità dei servizi al cittadino;</li> </ul> <p>Richiamata la legge n. 208/2015 (legge di stabilità 2016), la quale, all'art. 1 comma 229, ha previsto che "<i>A decorrere dall'anno 2016, fermi restando i vincoli generali sulla spesa di personale, i comuni istituiti a decorrere dall'anno 2011 a seguito di fusione nonché le unioni di comuni possono procedere ad assunzioni di personale a tempo indeterminato nel limite del 100 per cento della spesa relativa al personale di ruolo cessato dal servizio nell'anno precedente</i>", disposizione confermata anche dalla Legge n. 73 del 28 marzo 2022, n. 25 di conversione del Dl sostegni che ripristina per le Unioni di Comuni il turn over 100% ovvero la possibilità di sostituire il personale che cessa il proprio rapporto di lavoro in corso d'anno e precisamente "Art. 13 comma 5-ter. All'articolo 3, comma 5-sexies, del decreto-legge 24 giugno 2014, n. 90, convertito, con modificazioni, dalla legge 11 agosto 2014, n. 114, è aggiunto, in fine, il seguente periodo: "<i>Le disposizioni di cui al periodo precedente si applicano, per il triennio 2022-2024, limitatamente agli enti territoriali non soggetti alla disciplina assunzionale di cui all'articolo 33 del decreto-legge 30 aprile 2019, n. 34, convertito, con modificazioni, dalla legge 28 giugno 2019, n. 58</i>".</p> <p>Con il presente atto si aggiorna la dotazione organica approvata dell'Unione Comuni Pianura Reggiana con deliberazione di Giunta n.85 del 06/12/2023 come segue:</p> <table border="1" data-bbox="1240 1434 2160 1822"> <thead> <tr> <th>CAT.</th> <th>n. posti</th> </tr> </thead> <tbody> <tr> <td>B</td> <td>1</td> </tr> <tr> <td>C</td> <td>49</td> </tr> <tr> <td>D1</td> <td>29</td> </tr> <tr> <td>D3</td> <td>3</td> </tr> <tr> <td><b>tot.</b></td> <td><b>82</b></td> </tr> <tr> <td>DIR</td> <td>2</td> </tr> </tbody> </table>	CAT.	n. posti	B	1	C	49	D1	29	D3	3	<b>tot.</b>	<b>82</b>	DIR	2
CAT.	n. posti														
B	1														
C	49														
D1	29														
D3	3														
<b>tot.</b>	<b>82</b>														
DIR	2														

L'Unione Comuni Pianura Reggiana con propria deliberazione di Giunta n. 81 del 16 novembre 2022 ha acquisito dai Comuni aderenti capacità assunzionale secondo le disposizioni dell'art. 32, comma 5, del D.Lgs. 267/2000 come segue:

- € 18.516,56 capacità assunzionale ceduta dal Comune di Correggio con deliberazione di Giunta Comunale n. 80 del 02/11/2021
- € 3.931,78 capacità assunzionale ceduta dal Comune di Campagnola Emilia con deliberazione di Giunta Comunale n. 123 del 22/11/2021
- € 3.883,50 capacità assunzionale ceduta dal Comune di Rio Saliceto con deliberazione di Giunta Comunale n. 126 del 08/11/2021
- € 4.285,89 capacità assunzionale ceduta dal Comune di San Martino in Rio con deliberazione di Giunta Comunale n. 138 del 24/12/2021
- € 2.505,54 capacità assunzionale ceduta dal Comune di Rolo con deliberazione di Giunta Comunale n. 75 del 05/11/2021
- € 3.776,73 capacità assunzionale ceduta dal Comune di Fabbriico con deliberazione di Giunta Comunale n. 41 del 07/07/2022;
- € 31.020,80 capacità assunzionale ceduta dal Comune di San Martino in Rio con deliberazione di Giunta Comunale n. 67 del 08/09/2022
- € 15.500,00 capacità assunzionale ceduta dal Comune di San Martino in Rio con deliberazione di Giunta Comunale n. 113 del 07/12/2023
- € 33.300,00 capacità assunzionale ceduta dal Comune di Correggio con deliberazione di Giunta Comunale n. 65 del 05/12/2023

Nel corso dell'anno 2023 i Comuni hanno ceduto ulteriore capacità assunzionale all'Unione Comuni Pianura Reggiana da utilizzare per il piano dei fabbisogni 2024-2026, l'importo complessivo ammonta ad € 162.000 suddivisi nei tre anni come segue:

<b>BILANCIO DI PREVISIONE 2024-2026 - PIAO E PTFP UNIONE COMUNI PIANURA REGGIANA</b>					
		<b>ANNO 2024</b>	<b>ANNO 2025</b>	<b>ANNO 2026</b>	<b>TOTALE</b>
<b>DELIBERA GC</b>	<b>AMMINISTRAZIONE</b>				
n. 125 del 09/11/2023	COMUNE DI CAMPAGNOLA EMILIA	<b>7.720,37</b>	4.157,12 €	4.157,12 €	16.034,61 €
n. 54 del 07/11/2023	COMUNE DI CORREGGIO	<b>35.296,13</b>	19.005,61 €	19.005,61 €	73.307,35 €
n. 81 del 21/11/2023	COMUNE DI FABBRICO	<b>9.394,26</b>	5.058,45 €	5.058,45 €	19.511,16 €
n. 131 del 06/11/2023	COMUNE DI RIO SALICETO	<b>8.440,96</b>	4.545,13 €	4.545,13 €	17.531,22 €
n. 85 del 03/11/2023	COMUNE DI ROLO	<b>5.613,29</b>	3.022,54 €	3.022,54 €	11.658,37 €
n. 92 del 02/11/2023	COMUNE DI SAN MARTINO IN RIO	<b>11.534,99</b>	6.211,15 €	6.211,15 €	23.957,29 €
<b>Totale</b>		<b>78.000,00 €</b>	42.000,00	42.000,00	162.000,00 €

**PROGRAMMAZIONE TRIENNALE DEL FABBISOGNO DI PERSONALE 2024-2026**

<b>Profilo professionale</b>	<b>Anno 2024</b>	<b>Anno 2025</b>	<b>Anno 2026</b>
Area degli Istruttori – profilo Agente di Polizia Locale di (ex cat. C)	Sostituzione del personale cessato dal servizio mediante “turn over”  Assunzione di una unità mediante avviso di mobilità (utilizzo capacità assunzionale) o in caso di esito negativo mediante utilizzo della	Sostituzione del personale cessato dal servizio mediante “turn over”  Assunzione di una unità mediante avviso di mobilità (	Sostituzione del personale cessato dal servizio mediante “turn over”  Assunzione di una unità mediante avviso di mo utilizzo capacità assunzionale ) o da procedura se

		<p>graduatoria del corso-concorso indetto dalla Regione E.R.</p> <p>Assunzione di cinque unità mediante utilizzo della graduatoria del corso concorso indetto dalla regione E.R.</p>	<p>utilizzo capacità assunzionale ) o da procedura selettiva</p>		
	<p>Funzionario dei sistemi informatici ( ex cat. D)</p>	<p>n.1 incarico a tempo pieno e determinato ai sensi dell'art 110 del D. Lgs. 267/00</p>	//	//	
	<p>Area degli istruttori :</p> <ul style="list-style-type: none"> <li>▪ Istruttore amministrativo contabile ( ex cat. C)</li> <li>▪ Istruttore amministrativo (ex cat. C)</li> <li>▪ Istruttore amministrativo (ex cat. C) riservato L.68/99</li> </ul>	<p>Sostituzione del personale cessato dal servizio mediante “ turn over”</p> <p><u>Istruttore amm. contabile</u> :procedura di mobilità avviata con piano fabbisogni 2023-2025 ( in caso d’esito negativo si procederà con una nuova procedura selettiva utilizzo capacità assunzionale)</p> <p><u>Istruttore amministrativo</u> :assunzione a tempo indeterminato e parziale a 18 ore settimanali mediante graduatoria esistente o nuova procedura selettiva (utilizzo capacità assunzionale)</p> <p><u>Istruttore amministrativo riservato alla L.68/99</u>:assunzione a tempo indeterminato e pieno mediante nuova procedura selettiva</p>	<p>Sostituzione del personale cessato dal servizio mediante “ turn over”</p>	<p>Sostituzione del personale cessato dal servizio mediante “ turn over”</p>	
	<p>Assistente sociale (ex cat. D )</p>	<p>Sostituzione del personale cessato dal servizio mediante “ turn over”</p> <p>n.1 assunzione mediante avviso di mobilità volontaria ai sensi dell’art 30 del D. Lgs. 165/01 – riservato a personale appartenente alle Unioni</p>	<p>Sostituzione del personale cessato dal servizio mediante “ turn over”</p>	<p>Sostituzione del personale cessato dal servizio mediante “ turn over”</p>	
	<p>Esperto amministrativo- contabile ( ex cat D )</p>	<p>n.1 assunzione mediante nuova procedura selettiva ( utilizzo capacità assunzionale)</p>			
	<p>Incarico Vice Comandante area polizia locale e protezione civile - area dei Funzionari e delle elevate qualificazioni</p>	<p>n.1 incarico ai sensi dell’art 110 del D. Lgs. 267/00 a tempo determinato e pieno.</p>			

Le procedure selettive saranno attivate secondo le esigenze segnalate dai Dirigenti ovvero nel caso di ricerca di profili professionali in possesso di competenze professionali acquisite durante il percorso lavorativo saranno privilegiate procedure selettive di mobilità ai sensi dell'art 30 del D. Lgs. 165/01 mentre in caso di assunzione di profili da formare all'interno dell'Ente saranno privilegiate le procedure concorsuali, selezioni pubbliche per titoli o per esami o entrambi attivate direttamente dall'Ente o attraverso convenzioni con altri Enti Locali ( esempio Regione Emilia Romagna, altre Unioni di Comuni ecc..). Con il presente atto si autorizza sin da ora la sostituzione del personale in servizio e ricompreso negli atti di programmazione e bilancio dell'Ente ( turn over). A tal fine si ricorda che è stata pubblicata in G.U. in data 28/03/2022, n. 73) la legge 28 marzo 2022, n. 25 conversione del DL sostegni ter che ripristina per le Unioni di Comuni il turn over 100% anche dei cessati nell'anno (Art. 13 comma 5-ter. All'articolo 3, comma 5-sexies, del decreto-legge 24 giugno 2014, n. 90, convertito, con modificazioni, dalla legge 11 agosto 2014, n. 114, e' aggiunto, in fine, il seguente periodo: "Le disposizioni di cui al periodo precedente si applicano, per il triennio 2022-2024 limitatamente agli enti territoriali non soggetti alla disciplina assunzionale di cui all'articolo 33 del decreto-legge 30 aprile 2019, n. 34, convertito, con modificazioni, dalla legge 28 giugno 2019, n. 58").

L'Ente nella verifica del rispetto dei limiti di spesa del triennio 2011/2013 con la programmazione del piano triennale dei fabbisogni di personale espone i dati della spesa di personale nella tabella sottostante al netto del personale dei tributi trasferito nel 2014 e nel 2022 pertanto nel dato sotto riportato occorre considerare esclusa dal calcolo tale spesa:

<b>Totale spese di personale</b>	Consuntivo 2011	Consuntivo 2012	Consuntivo 2013	Media triennio 2011/2013	Spesa personale 2024 (al netto personale tributi trasferiti nel 2014 –2022 rinnovi contrattuali e personale finanziato da contributi)
	<b>2.525.070,10</b>	<b>2.486.503,00</b>	<b>2.461.026,00</b>	<b>2.490.866,40</b>	<b>€ 2.482.788,88</b>

Per quanto riguarda le assunzioni a tempo determinato ai sensi dell'art. 36 comma 2 del D.Lgs. n. 165/01 e del D.Lgs. n. 81/15 o comandi, nel rispetto del tetto di spesa di personale (complessivo e del tempo determinato) e della capacità di spesa dei Comuni dell'Unione, sarà possibile attivarsi per :

- esigenze di sostituzione di personale, nel profilo di Agente di Polizia locale, assente per periodi medio-lunghi con diritto alla conservazione del posto di lavoro, al fine di garantire il raggiungimento degli obiettivi dei servizi esterni di controllo del territorio dei sei Comuni ed in generale degli obiettivi strategici contenuti nel DUP 2023/2025, nonché esigenze di potenziamento, seppur temporaneo, nelle ipotesi di incremento dei servizi di controllo esterno del territorio nonché delle manifestazioni che determinano con conseguente aumento di afflusso di persone sul territorio;
- esigenze di potenziamento dei servizi amministrativi, al fine di supportare il personale di ruolo nella gestione di progetti o fasi di progetto ritenuti prioritari e strategici;
- eventuali sostituzioni di personale incaricato, per effetto di un precedente piano assunzionale, ai sensi dell'art. 110 del D.Lgs. 267, in caso di risoluzione anticipata rispetto alla scadenza naturale (fine mandato);
- sostituzione di personale assente per periodi medio-lunghi con diritto alla conservazione del posto (esempi non esaustivi aspettativa non retribuita, maternità, dimissioni con conservazione del posto fino al superamento del periodo di prova presso altro Ente);
- assunzioni temporanee interamente finanziate da fondi regionali, nazionali e/o comunitari e non imputabili ai tetti di spesa del personale dell'Ente;

Il limite di spesa di cui all'art.9 comma 28 del DL 78/2010, è di € 110.839,00 annui.

- Formazione

Premesso che ai sensi dell'art 54 del CCNL Comparto Funzioni Locali del 16 novembre 2022 nel quadro dei processi di riforma e modernizzazione della pubblica amministrazione, la formazione del personale svolge un ruolo primario nelle strategie di cambiamento dirette a conseguire una maggiore qualità ed efficacia dell'attività delle amministrazioni.

Per sostenere una efficace politica di sviluppo delle risorse umane, gli Enti assumono la formazione quale leva strategica per l'evoluzione professionale e per l'acquisizione e la condivisione degli obiettivi prioritari della modernizzazione e del cambiamento organizzativo, da cui consegue la necessità di dare ulteriore impulso all'investimento in attività formative.

Con la direttiva del Ministero per la Pubblica Amministrazione che ha adottato in data 23/03/2023 la "*Pianificazione della formazione e sviluppo delle competenze funzionali alla transazione digitale, ecologica e amministrativa promosse dal Piano Nazionale di Ripresa e Resilienza*" che mira a fornire indicazioni metodologiche e operative alle amministrazioni per la pianificazione, la gestione e la valutazione delle attività formative al fine di promuovere lo sviluppo di conoscenze e competenze del proprio personale, le amministrazioni locali possono promuovere attraverso percorsi formativi già selezionati e secondo le competenze professionali acquisite, ulteriori elementi di crescita delle attitudini individuali e di gruppo dei propri dipendenti.

Il Dipartimento per la funzione pubblica infatti, promuove interventi formativi rivolti alle amministrazioni e ai loro dipendenti per il rafforzamento delle competenze di base e professionalizzanti, a supporto della transazione digitale, ecologica e amministrativa mediante la messa a disposizione di corsi di formazione in modalità da remoto (elearning), attraverso la nuova piattaforma online del Dipartimento della funzione pubblica "Syllabus".

L'Unione Comuni Pianura Reggiana ha aderito alla proposta formativa del Dipartimento di Funzione Pubblica "Syllabus" con propria deliberazione di Giunta n. 79 del 15/11/2023 e promuoverà i percorsi formativi sulle competenze digitali per tutto il prossimo triennio.





Suddiviso per età anagrafica	9	4	2	8	12	19	5	7
------------------------------	---	---	---	---	----	----	---	---

tabella titolo di studio

	Fino alla licenza media superiore		Diploma di laurea	
Personale totale 66	Uomini	Donne	Uomini	Donne
Suddiviso per titolo di studio	19	11	9	27

**Obiettivi del piano triennale delle azioni positive**

Gli obiettivi che l'Unione Pianura Reggiana si propone di perseguire nell'arco del triennio sono:

- promuovere pari opportunità in materia di formazione, di aggiornamento e di qualificazione professionale;
- tutelare e riconoscere come fondamentale e irrinunciabile il diritto alla pari libertà e dignità della persona dei lavoratori;
- ritenere come valore fondamentale da tutelare il "benessere psicologico" dei lavoratori;

**Azioni positive :**

L'Amministrazione, al fine di raggiungere gli obiettivi sopraindicati, individua le seguenti azioni positive da attivare o da mantenere (se già attivate in passato):

1. Assicurare nelle commissioni di concorso e selezione la presenza di almeno un terzo di componenti di sesso femminile;
2. Formazione del personale come motore di crescita professionale e di promozione della cultura e delle pari opportunità. L'acquisizione di nuove conoscenze, di nuove professionalità e di nuovi strumenti di lavoro si pongono come condizione per promuovere le attività che la pubblica amministrazione è chiamata a sostenere con un incremento qualitativo e quantitativo dei servizi forniti al cittadino. L'Ente promuove azioni di formazione con lo scopo di far crescere professionalmente i propri dipendenti garantendo a tutti le stesse opportunità
3. Attivazione attraverso il CUG (Comitato Unico di Garanzia) costituito in forma associata presso l'Unione Comuni Pianura Reggiana per tutti i Comuni aderenti di un sostegno "psicologico" ai lavoratori ed alle lavoratrici che si trovano a dover affrontare eventuali discriminazioni o situazioni di malessere in ambito lavorativo. Lo "sportello psicologico d'ascolto" promosso e gestito da una figura esterna all'Ente, selezionata tra le/i professioniste/i dotate di specifica competenza ed esperienza in materia di legislazione antidiscriminatoria nei luoghi di lavoro, molestie e mobbing, oltre che di abilità di comunicazione, relazionali e specifiche capacità di mediazione dei conflitti, sarà attivato già nell'anno 2024; attraverso una metodologia che si basa sul colloquio inteso come "sostegno psicologico" finalizzato al problem solving e/o contenimento delle situazioni di disagio fornirà strumenti per aiutare l'individuo ad adottare azioni future per prevenire e fronteggiare le situazioni di "malessere".

**Durata del Piano e pubblicazione.**

Il presente piano e gli obiettivi in esso contenuti hanno durata triennale. Il Piano delle azioni positive sarà trasmesso, per il seguito di competenza, alle Consigliere per le pari opportunità territorialmente competenti, al Cug dell'Unione Comuni Pianura Reggiana, nonché pubblicato sul sito istituzionale dell'Ente. Il piano triennale delle azioni positive potrà essere implementato o aggiornato qualora se ne riscontri la necessità e/o opportunità.

<b>4. MONITORAGGIO</b>	<p>Il monitoraggio delle sottosezioni “<i>Valore pubblico</i>” e “<i>Performance</i>”, avverrà in ogni caso secondo le modalità stabilite dagli articoli 6 e 10, comma 1, lett. b) del decreto legislativo n. 150 del 2009 mentre il monitoraggio della sezione “<i>Rischi corruttivi e trasparenza</i>”, secondo le indicazioni di ANAC.</p> <p>In relazione alla Sezione “<i>Organizzazione e capitale umano</i>” il monitoraggio della coerenza con gli obiettivi di performance sarà effettuato su base triennale dal Nucleo di valutazione.</p> <p>Il controllo amministrativo sugli atti viene svolto ai sensi del Decreto Legge 10.10.2012 n. 174, convertito in Legge n.213/2012 in termini di buona ed efficace gestione amministrativa in conformità alle normative statali, regionali e comunitarie e nel rispetto degli obblighi di pubblicazione dei dati di al D.Lgs.33/2013 sul sito web dell’Unione, nella sezione “Amministrazione Trasparente”, in applicazione al Regolamento dei controlli interni approvato con deliberazione del Consiglio dell’Unione Comuni Pianura Reggiana n.3 del 21.03.2013, e n.25 del 26.11.2018, in particolare l’art.5 (Controllo successivo di regolarità amministrativa) e art.11 (Esito dei controlli);</p> <p>L’attività di controllo vien svolta su un campione di atti (tra cui anche determinazioni di impegno di spesa di importo superiore a € 40.000), nella percentuale del 10% degli atti adottati dai Responsabili di Settore.</p> <p>Un ulteriore controllo viene svolto dal Nucleo di Valutazione, di norma entro il 30 Aprile di ogni anno, che ha il compito di verificare, in collaborazione con il Segretario Generale, in qualità di Responsabile della Trasparenza, la pubblicazione sul sito istituzionale dell’ente, nella pagina “Amministrazione Trasparente”, nonché la completezza e l’aggiornamento dei dati rispetto alla griglia di rilevazione stabilita dall’Anac.</p> <p>Nell’ambito dei controlli su interventi finanziati da Fondi Europei dal PNRR, la Regione Emilia Romagna si pone l’obiettivo di sviluppare un Piano di miglioramento per individuare e raccomandare possibili azioni, ritagliate su misura del singolo ambito territoriale, che possano aiutare ad accelerare i tempi di rilascio delle autorizzazioni, la riduzione delle pratiche arretrate salvaguardando il grado di accoglimento delle richieste.</p> <p>L’intervento si inquadra nell’ambito del PNRR - Missione 1 “Digitalizzazione, innovazione, competitività, cultura e turismo”, Componente 1 “Digitalizzazione, innovazione e sicurezza nella PA”, investimento 2.2.1 “Task Force digitalizzazione, monitoraggio performance”.</p> <p>È stata utilizzata, ai fini dell’analisi organizzativa, una metodologia individuata appositamente dalla Regione Emilia-Romagna: il Canvas. Una metodologia partecipativa, immediatamente digitale, che permette la comparabilità tra comportamenti e risultati di soggetti diversi ma, soprattutto, generi apprendimento organizzativo, grazie alla condivisione di valutazioni e soluzioni perché producano concreta attuazione a percorsi di cambiamento strutturale, quale quello che stiamo vivendo.</p> <p>Una rilevazione è stata effettuata sull’UNIONE PIANURA REGGIANA relativamente ai processi definiti dal DPCM 12/11/2021 e dal Piano territoriale della Regione Emilia-Romagna</p> <p>L’obiettivo finale è quello di utilizzare il PNRR Check-Canvas per elaborare Piani di miglioramento per ciascun territorio analizzato, individuando specifiche azioni di efficientamento dei processi sfruttando al massimo le opportunità e i conseguenti benefici della transizione digitale.</p>
------------------------	--

**Allegati:**

- A) Mappatura dei processi
- B) Analisi dei rischi
- C) Individuazione e programmazione misure per aree di rischio

**ALLEGATO A) – Mappatura dei processi**

Area di rischio (PNA 2019, All.1 Tab.3)	Processo	Descrizione del processo			Unità organizzativa responsabile del processo	Catalogo dei rischi principali
		Input	Attività	Output		
A	B	C	D	E	F	G
Acquisizione e gestione del personale	Incentivi economici al personale (produttività e retribuzioni di risultato)	definizione degli obiettivi e dei criteri di valutazione	analisi dei risultati	graduazione e quantificazione dei premi	Dirigenti	Selezione "pilotata" per interesse/utilità di uno o più commissari
Acquisizione e gestione del personale	Concorso per l'assunzione di personale	bando	selezione	assunzione	Dirigenti e Ufficio Personale Unione	Selezione "pilotata" per interesse/utilità di uno o più commissari
Acquisizione e gestione del personale	Concorso per la progressione in carriera del personale	bando	selezione	progressione economica del dipendente	Dirigenti e Ufficio Personale Unione	Selezione "pilotata" per interesse/utilità di uno o più commissari

Acquisizione e gestione del personale	Gestione giuridica del personale: permessi, ferie, ecc.	iniziativa d'ufficio / domanda dell'interessato	istruttoria	provvedimento di concessione / diniego	Ufficio Personale Unione	violazione di norme, anche interne, per interesse/utilità
Acquisizione e gestione del personale	Relazioni sindacali (informazione, ecc.)	iniziativa d'ufficio / domanda di parte	informazione, svolgimento degli incontri, relazioni	verbale	Dirigenti e Ufficio Personale Unione	violazione di norme, anche interne, per interesse/utilità
Acquisizione e gestione del personale	Contrattazione decentrata integrativa	iniziativa d'ufficio / domanda di parte	contrattazione	contratto	Dirigenti e Ufficio Personale Unione	violazione di norme, anche interne, per interesse/utilità
Acquisizione e gestione del personale	servizi di formazione del personale dipendente	iniziativa d'ufficio	affidamento diretto/acquisto con servizio di economato	erogazione della formazione	Dirigenti e Ufficio Personale Unione	selezione "pilotata" del formatore per interesse/utilità di parte
Altri servizi	Gestione del protocollo	iniziativa d'ufficio	registrazione della posta in entrate e in uscita	registrazione di protocollo	Dirigente area amministrativa	Ingiustificata dilatazione dei tempi
Altri servizi	Funzionamento degli organi collegiali	iniziativa d'ufficio	convocazione, riunione, deliberazione	verbale sottoscritto e pubblicato	Dirigente area amministrativa e Segretario Generale	violazione delle norme per interesse di parte
Altri servizi	Istruttoria delle deliberazioni	iniziativa d'ufficio	istruttoria, pareri, stesura del provvedimento	proposta di provvedimento	Dirigenti	violazione delle norme procedurali
Altri servizi	Pubblicazione delle deliberazioni	iniziativa d'ufficio	ricezione / individuazione del provvedimento	pubblicazione	Dirigente area amministrativa e Segretario Generale	violazione delle norme procedurali
Altri servizi	Accesso agli atti, accesso civico	domanda di parte	istruttoria	provvedimento motivato di accoglimento o differimento o rifiuto	Dirigenti e Segretario Generale	violazione di norme per interesse/utilità
Altri servizi	Gestione dell'archivio corrente e di deposito	iniziativa d'ufficio	archiviazione dei documenti secondo normativa	archiviazione	Dirigente area amministrativa	violazione di norme procedurali, anche interne
Altri servizi	formazione di determinazioni, ordinanze, decreti ed altri atti amministrativi	iniziativa d'ufficio	istruttoria, pareri, stesura del provvedimento	provvedimento sottoscritto e pubblicato	Dirigenti	violazione delle norme per interesse di parte
Altri servizi	Indagini di customer satisfaction e qualità	iniziativa d'ufficio	indagine, verifica	esito	Dirigenti	violazione di norme procedurali per "pilotare" gli esiti e celare criticità
Contratti pubblici	Selezione per l'affidamento di incarichi professionali	bando / lettera di invito	selezione	contratto di incarico professionale	Dirigenti	Selezione "pilotata" per interesse/utilità di uno o più commissari
Contratti pubblici	Affidamento mediante procedura aperta (o ristretta) di lavori, servizi, forniture	bando	selezione	contratto d'appalto	Dirigenti	Selezione "pilotata" per interesse/utilità di uno o più commissari
Contratti pubblici	Affidamento diretto di lavori, servizi o forniture	indagine di mercato o consultazione elenchi	negoziatura diretta con gli operatori consultati	affidamento della prestazione	Dirigenti	Selezione "pilotata" / mancata rotazione
Contratti pubblici	Gare ad evidenza pubblica di vendita di beni	bando	selezione e assegnazione	contratto di vendita	Dirigenti	selezione "pilotata" per interesse/utilità di uno o più commissari
Contratti pubblici	Affidamenti in house	iniziativa d'ufficio	verifica delle condizioni previste dall'ordinamento	provvedimento di affidamento e contratto di servizio	Dirigenti	violazione delle norme e dei limiti dell'in house providing per interesse/utilità di parte

Contratti pubblici	ATTIVITA': Nomina della commissione giudicatrice art. 77	iniziativa d'ufficio	verifica di eventuali conflitti di interesse, incompatibilità	provvedimento di nomina	Dirigenti	Selezione "pilotata", con conseguente violazione delle norma procedurali, per interesse/utilità dell'organo che nomina
Contratti pubblici	ATTIVITA': Verifica delle offerte anomale art. 97	iniziativa d'ufficio	esame delle offerte e delle giustificazioni prodotte dai concorrenti	provvedimento di accoglimento / respingimento delle giustificazioni	Dirigenti	Selezione "pilotata", con conseguente violazione delle norma procedurali, per interesse/utilità di uno o più commissari o del RUP
Contratti pubblici	ATTIVITA': Proposta di aggiudicazione in base al prezzo	iniziativa d'ufficio	esame delle offerte	aggiudicazione provvisoria	Dirigenti	Selezione "pilotata", con conseguente violazione delle norma procedurali, per interesse/utilità di uno o più commissari
Contratti pubblici	ATTIVITA': Proposta di aggiudicazione in base all'OEPV	iniziativa d'ufficio	esame delle offerte	aggiudicazione provvisoria	Dirigenti	Selezione "pilotata", con conseguente violazione delle norma procedurali, per interesse/utilità di uno o più commissari
Contratti pubblici	Programmazione di forniture e di servizi	iniziativa d'ufficio	acquisizione dati da uffici e amministratori	programmazione	Dirigenti	violazione delle norme procedurali
Contratti pubblici	Gestione e archiviazione dei contratti pubblici	iniziativa d'ufficio	stesura, sottoscrizione, registrazione	archiviazione del contratto	Dirigente area amministrativa e Segretario Generale	violazione delle norme procedurali
Controlli, verifiche, ispezioni e sanzioni	Accertamenti e verifiche dei tributi locali	iniziativa d'ufficio	attività di verifica	richiesta di pagamento	Ufficio tributi Unione Pianura Reggiana	omessa verifica per interesse di parte
Controlli, verifiche, ispezioni e sanzioni	Accertamenti con adesione dei tributi locali	iniziativa di parte / d'ufficio	attività di verifica	adesione e pagamento da parte del contribuente	Ufficio tributi Unione Pianura Reggiana	omessa verifica per interesse di parte
Controlli, verifiche, ispezioni e sanzioni	Accertamenti e controlli sull'attività edilizia privata (abusi)	iniziativa d'ufficio	attività di verifica	sanzione / ordinanza di demolizione	Dirigente area tecnica e Polizia Municipale	omessa verifica per interesse di parte
Controlli, verifiche, ispezioni e sanzioni	Vigilanza sulla circolazione e la sosta	iniziativa d'ufficio	attività di verifica	sanzione	Polizia Municipale	omessa verifica per interesse di parte
Controlli, verifiche, ispezioni e sanzioni	Vigilanza e verifiche sulle attività commerciali in sede fissa	iniziativa d'ufficio	attività di verifica	sanzione	Polizia Municipale	omessa verifica per interesse di parte
Controlli, verifiche, ispezioni e sanzioni	Vigilanza e verifiche su mercati ed ambulanti	iniziativa d'ufficio	attività di verifica	sanzione	Polizia Municipale	omessa verifica per interesse di parte
Controlli, verifiche, ispezioni e sanzioni	Controlli sull'uso del territorio	iniziativa d'ufficio	attività di verifica	sanzione	Dirigente area tecnica e Polizia Municipale	omessa verifica per interesse di parte
Controlli, verifiche, ispezioni e sanzioni	Controlli sull'abbandono di rifiuti urbani	iniziativa d'ufficio	attività di verifica	sanzione	Dirigente area tecnica e Polizia Municipale	omessa verifica per interesse di parte
Gestione dei rifiuti	Raccolta, recupero e smaltimento rifiuti	bando e capitolato di gara	selezione	contratto e gestione del contratto	Dirigente area tecnica e Polizia Municipale	Selezione "pilotata". Omesso controllo dell'esecuzione del servizio
Gestione delle entrate, delle spese e del patrimonio	Gestione delle sanzioni per violazione del Codice della strada	iniziativa d'ufficio	registrazione dei verbali delle sanzioni levate e riscossione	accertamento dell'entrata e riscossione	Polizia Municipale	violazione delle norme per interesse di parte: dilatazione dei tempi
Gestione delle entrate, delle spese e del patrimonio	Gestione ordinaria della entrate	iniziativa d'ufficio	registrazione dell'entrata	accertamento dell'entrata e riscossione	Dirigente area amministrativa	violazione delle norme per interesse di parte: dilatazione dei tempi

Gestione delle entrate, delle spese e del patrimonio	Gestione ordinaria delle spese di bilancio	determinazione di impegno	registrazione dell'impegno contabile	liquidazione e pagamento della spesa	Dirigente area amministrativa	ingiustificata dilatazione dei tempi per costringere il destinatario del provvedimento tardivo a concedere "utilità" al funzionario
Gestione delle entrate, delle spese e del patrimonio	Adempimenti fiscali	iniziativa d'ufficio	quantificazione e liquidazione	pagamento	Dirigente area amministrativa	violazione di norme
Gestione delle entrate, delle spese e del patrimonio	Stipendi del personale	iniziativa d'ufficio	quantificazione e liquidazione	pagamento	Ufficio Personale Unione	violazione di norme
Gestione delle entrate, delle spese e del patrimonio	Tributi locali (IMU, addizionale IRPEF, ecc.)	iniziativa d'ufficio	quantificazione e provvedimento di riscossione	riscossione	Ufficio tributi Unione Pianura Reggiana	violazione di norme
Gestione delle entrate, delle spese e del patrimonio	servizi di gestione hardware e software	bando e capitolato di gara	selezione	contratto e gestione del contratto	Servizio informatico Unione Pianura Reggiana	Selezione "pilotata". Omesso controllo dell'esecuzione del servizio
Gestione delle entrate, delle spese e del patrimonio	servizi di disaster recovery e backup	bando e capitolato di gara	selezione	contratto e gestione del contratto	Servizio informatico Unione Pianura Reggiana	Selezione "pilotata". Omesso controllo dell'esecuzione del servizio
Gestione delle entrate, delle spese e del patrimonio	gestione del sito web	iniziativa d'ufficio	gestione in economia	erogazione del servizio	Dirigente area amministrativa	violazione di norme, anche interne, per interesse/utilità
Governo del territorio	Sicurezza ed ordine pubblico	iniziativa d'ufficio	gestione della Polizia locale	servizi di controllo e prevenzione	Polizia Municipale	violazione di norme, regolamenti, ordini di servizio
Governo del territorio	Servizi di protezione civile	iniziativa d'ufficio	gestione dei rapporti con i volontari, fornitura dei mezzi e delle attrezzature	gruppo operativo	Dirigente area tecnica e Polizia Municipale	violazione delle norme, anche di regolamento, per interesse di parte
Incarichi e nomine	Designazione dei rappresentanti dell'ente presso enti, società, fondazioni.	bando / avviso	esame dei curricula sulla base della regolamentazione dell'ente	decreto di nomina	Dirigente area amministrativa	violazione dei limiti in materia di conflitto di interessi e delle norme procedurali per interesse/utilità dell'organo che nomina
Provvedimenti ampliativi della sfera giuridica dei destinatari con effetto economico diretto e immediato	Concessione di sovvenzioni, contributi, sussidi, ecc.	domanda dell'interessato	esame secondo i regolamenti dell'ente	concessione	Dirigente area amministrativa	violazione delle norme, anche di regolamento, per interesse di parte
Provvedimenti ampliativi della sfera giuridica dei destinatari con effetto economico diretto e immediato	Autorizzazioni ex artt. 68 e 69 del TULPS (spettacoli, intrattenimenti, ecc.)	domanda dell'interessato	esame da parte dell'ufficio e acquisizione del parere della commissione di vigilanza	rilascio dell'autorizzazione	Dirigente area amministrativa e Polizia Municipale	ingiustificata dilatazione dei tempi per costringere il destinatario del provvedimento tardivo a concedere "utilità" al funzionario
Provvedimenti ampliativi della sfera giuridica dei destinatari con effetto economico diretto e immediato	Servizi per minori e famiglie	domanda dell'interessato	esame da parte dell'ufficio, sulla base della regolamentazione e della programmazione dell'ente	accoglimento/rigetto della domanda	Servizio sociale Unione Pianura Reggiana	Selezione "pilotata" per interesse/utilità di uno o più commissari

Provvedimenti ampliativi della sfera giuridica dei destinatari con effetto economico diretto e immediato	Servizi assistenziali e socio-sanitari per anziani	domanda dell'interessato	esame da parte dell'ufficio, sulla base della regolamentazione e della programmazione dell'ente	accoglimento/rigetto della domanda	Servizio sociale Unione Pianura Reggiana	Selezione "pilotata" per interesse/utilità di uno o più commissari
Provvedimenti ampliativi della sfera giuridica dei destinatari con effetto economico diretto e immediato	Servizi per disabili	domanda dell'interessato	esame da parte dell'ufficio, sulla base della regolamentazione e della programmazione dell'ente	accoglimento/rigetto della domanda	Servizio sociale Unione Pianura Reggiana	Selezione "pilotata" per interesse/utilità di uno o più commissari
Provvedimenti ampliativi della sfera giuridica dei destinatari con effetto economico diretto e immediato	Servizi per adulti in difficoltà	domanda dell'interessato	esame da parte dell'ufficio, sulla base della regolamentazione e della programmazione dell'ente	accoglimento/rigetto della domanda	Servizio sociale Unione Pianura Reggiana	Selezione "pilotata" per interesse/utilità di uno o più commissari
Provvedimenti ampliativi della sfera giuridica dei destinatari con effetto economico diretto e immediato	Servizi di integrazione dei cittadini stranieri	domanda dell'interessato	esame da parte dell'ufficio, sulla base della regolamentazione e della programmazione dell'ente	accoglimento/rigetto della domanda	Servizio sociale Unione Pianura Reggiana	Selezione "pilotata" per interesse/utilità di uno o più commissari
Provvedimenti ampliativi della sfera giuridica dei destinatari privi di effetto economico diretto e immediato	Autorizzazione all'occupazione del suolo pubblico	domanda dell'interessato	esame da parte dell'ufficio	rilascio dell'autorizzazione	Dirigente	ingiustificata dilatazione dei tempi per costringere il destinatario del provvedimento tardivo a concedere "utilità" al funzionario
Provvedimenti ampliativi della sfera giuridica dei destinatari privi di effetto economico diretto e immediato	Rilascio di documenti di identità	domanda dell'interessato	esame da parte dell'ufficio	rilascio del documento	Dirigente area amministrativa	ingiustificata dilatazione dei tempi per costringere il destinatario del provvedimento tardivo a concedere "utilità" al funzionario
Provvedimenti ampliativi della sfera giuridica dei destinatari privi di effetto economico diretto e immediato	Rilascio di patrocini	domanda dell'interessato	esame da parte dell'ufficio sulla base della regolamentazione dell'ente	rilascio/rifiuto del provvedimento	Dirigente area amministrativa	violazione delle norme per interesse di parte
Provvedimenti ampliativi della sfera giuridica dei destinatari privi di effetto economico diretto e immediato	Gestione della leva	iniziativa d'ufficio	esame e istruttoria	provvedimenti previsti dall'ordinamento	Dirigente area amministrativa	violazione delle norme per interesse di parte
Provvedimenti ampliativi della sfera giuridica dei destinatari privi di effetto economico diretto e immediato	Consultazioni elettorali	iniziativa d'ufficio	esame e istruttoria	provvedimenti previsti dall'ordinamento	Dirigente area amministrativa	violazione delle norme per interesse di parte

**B- Analisi dei rischi**

n.	Processo	Catalogo dei rischi principali	Indicatori di stima del livello di rischio						Valutazione complessiva	Motivazione
			livello di interesse "esterno"	discrezionalità del decisore interno alla PA	manifestazione di eventi corruttivi in passato	trasparenza del processo decisionale	livello di collaborazione del responsabile	grado di attuazione delle misure di trattamento		
	A	B	C	D	E	F	G	H	I	L
1	Incentivi economici al personale (produttività e retribuzioni di risultato)	Selezione "pilotata" per interesse personale di uno o più commissari	A	M	N	A	A	A	A	Gli uffici potrebbero utilizzare poteri e competenze, delle quali dispongono, per vantaggi e utilità personali, in favore di taluni soggetti a scapito di altri.
2	Concorso per l'assunzione di personale	Selezione "pilotata" per interesse/utilità di uno o più commissari	A	A	N	A+	A	A	A	Gli uffici potrebbero utilizzare poteri e competenze, delle quali dispongono, per vantaggi e utilità personali, in favore di taluni soggetti a scapito di altri.
3	Concorso per la progressione in carriera del personale	Selezione "pilotata" per interesse/utilità di uno o più commissari	B-	B	N	A	A	A	B	Il processo non consente margini di discrezionalità significativi. Inoltre, i vantaggi che produce in favore dei terzi sono di valore, in genere, assai contenuto. Pertanto, il rischio è stato ritenuto basso (B) o molto basso (B-).
4	Gestione giuridica del personale: permessi, ferie, ecc.	violazione di norme, anche interne, per interesse/utilità	N	B	N	B	A	A	B-	Il processo non consente margini di discrezionalità significativi. Inoltre, i vantaggi che produce in favore dei terzi sono di valore, in genere, assai contenuto. Pertanto, il rischio è stato ritenuto basso (B) o molto basso (B-).
5	Relazioni sindacali (informazione, ecc.)	violazione di norme, anche interne, per interesse/utilità	N	B	N	B	A	A	B-	Il processo non consente margini di discrezionalità significativi. Inoltre, i vantaggi che produce in favore dei terzi sono di valore, in genere, assai contenuto. Pertanto, il rischio è stato ritenuto basso (B) o molto basso (B-).
6	Contrattazione decentrata integrativa	violazione di norme, anche interne, per interesse/utilità	N	B	N	B	A	A	B-	Il processo non consente margini di discrezionalità significativi. Inoltre, i vantaggi che produce in favore dei terzi sono di valore, in genere, assai contenuto. Pertanto, il rischio è stato ritenuto basso (B) o molto basso (B-).
7	servizi di formazione del personale dipendente	selezione "pilotata" del formatore per interesse/utilità di parte	M	M	N	A	A	A	M	Trattandosi di contratto d'appalto di servizi, dati gli interessi economici che attiva, potrebbe celare comportamenti scorretti a favore di taluni operatori in danno di altri.
9	Gestione dei procedimenti di segnalazione e reclamo	violazione delle norme per interesse di parte	M	M	N	M	A	A	M	Gli uffici potrebbero utilizzare impropriamente poteri e competenze per ottenere vantaggi e utilità personali. Ma dati i valori economici, in genere modesti, che il processo attiva, il rischio è stato ritenuto Medio.
10	Supporto giuridico e pareri legali	violazione di norme, anche interne, per interesse/utilità	B	M	N	M	A	A	M	Gli uffici potrebbero utilizzare impropriamente poteri e competenze per ottenere vantaggi e utilità personali. Ma dati i valori economici, in genere modesti, che il processo attiva, il rischio è stato ritenuto Medio.
11	Gestione del contenzioso	violazione di norme, anche interne, per interesse/utilità	B	M	N	M	A	A	M	Gli uffici potrebbero utilizzare impropriamente poteri e competenze per ottenere vantaggi e utilità personali. Ma dati i valori economici, in genere modesti, che il processo attiva, il rischio è stato ritenuto Medio.
12	Gestione del protocollo	Ingiustificata dilatazione dei tempi	B-	B	N	A	A	A	B-	Il processo non consente margini di discrezionalità significativi. Inoltre, i vantaggi che produce in favore dei terzi sono di valore, in genere, assai contenuto. Pertanto, il rischio è stato ritenuto basso (B) o molto basso (B-).
13	Organizzazione eventi culturali ricreativi	violazione delle norme per interesse di parte	M	A	N	A	A	M	M	Gli uffici potrebbero utilizzare impropriamente poteri e competenze per ottenere vantaggi e utilità personali. Ma dati i valori economici, in genere modesti, che il processo attiva, il rischio è stato ritenuto Medio.
14	Funzionamento degli organi collegiali	violazione delle norme per interesse di parte	B-	M	N	A	A	A	B-	Il processo non consente margini di discrezionalità significativi. Inoltre, i vantaggi che produce in favore dei terzi sono di valore, in genere, assai contenuto. Pertanto, il rischio è stato ritenuto basso (B) o molto basso (B-).
15	Istruttoria delle deliberazioni	violazione delle norme procedurali	B-	M	N	A	A	A	B-	Il processo non consente margini di discrezionalità significativi. Inoltre, i vantaggi che produce in favore dei terzi sono di valore, in genere, assai contenuto. Pertanto, il rischio è stato ritenuto basso (B) o molto basso (B-).

16	Publicazione delle deliberazioni	violazione delle norme procedurali	B-	M	N	A	A	A	B-	Il processo non consente margini di discrezionalità significativi. Inoltre, i vantaggi che produce in favore dei terzi sono di valore, in genere, assai contenuto. Pertanto, il rischio è stato ritenuto basso (B) o molto basso (B-).
17	Accesso agli atti, accesso civico	violazione di norme per interesse/utilità	M	M	N	M	A	M	M	Gli uffici potrebbero utilizzare impropriamente poteri e competenze per ottenere vantaggi e utilità personali. Ma dati i valori economici, in genere modesti, che il processo attiva, il rischio è stato ritenuto Medio.
18	Gestione dell'archivio corrente e di deposito	violazione di norme procedurali, anche interne	B-	M	N	A	A	A	B-	Il processo non consente margini di discrezionalità significativi. Inoltre, i vantaggi che produce in favore dei terzi sono di valore, in genere, assai contenuto. Pertanto, il rischio è stato ritenuto basso (B) o molto basso (B-).
19	Gestione dell'archivio storico	violazione di norme procedurali, anche interne	B-	M	N	A	A	A	B-	Il processo non consente margini di discrezionalità significativi. Inoltre, i vantaggi che produce in favore dei terzi sono di valore, in genere, assai contenuto. Pertanto, il rischio è stato ritenuto basso (B) o molto basso (B-).
20	formazione di determinazioni, ordinanze, decreti ed altri atti amministrativi	violazione delle norme per interesse di parte	B-	M	N	A	A	A	B-	Il processo non consente margini di discrezionalità significativi. Inoltre, i vantaggi che produce in favore dei terzi sono di valore, in genere, assai contenuto. Pertanto, il rischio è stato ritenuto basso (B) o molto basso (B-).
21	Indagini di customer satisfaction e qualità	violazione di norme procedurali per "pilotare" gli esiti e celare criticità	B	M	N	B	A	M	B	Il processo non consente margini di discrezionalità significativi. Inoltre, i vantaggi che produce in favore dei terzi sono di valore, in genere, assai contenuto. Pertanto, il rischio è stato ritenuto basso (B) o molto basso (B-).
22	Selezione per l'affidamento di incarichi professionali	Selezione "pilotata" per interesse/utilità di uno o più commissari	A+	M	A (in altri enti)	A	A	M	A+	I contratti d'appalto di lavori, forniture e servizi, dati gli interessi economici che attivano, possono celare comportamenti scorretti a favore di talune imprese e in danno di altre. Fatti di cronaca confermano la necessità di adeguate misure.
23	<b>Affidamento mediante procedura aperta (o ristretta) di lavori, servizi, forniture</b>	<b>Selezione "pilotata" per interesse/utilità di uno o più commissari</b>	<b>A++</b>	<b>M</b>	<b>A (in altri enti)</b>	<b>A</b>	<b>A</b>	<b>M</b>	<b>A++</b>	<b>I contratti d'appalto di lavori, forniture e servizi, dati gli interessi economici che attivano, possono celare comportamenti scorretti a favore di talune imprese e in danno di altre. Fatti di cronaca confermano la necessità di adeguate misure.</b>
24	<b>Affidamento diretto di lavori, servizi o forniture</b>	<b>Selezione "pilotata" / mancata rotazione</b>	<b>A++</b>	<b>M</b>	<b>A (in altri enti)</b>	<b>A</b>	<b>A</b>	<b>M</b>	<b>A++</b>	<b>I contratti d'appalto di lavori, forniture e servizi, dati gli interessi economici che attivano, possono celare comportamenti scorretti a favore di talune imprese e in danno di altre. Fatti di cronaca confermano la necessità di adeguate misure.</b>
25	Gare ad evidenza pubblica di vendita di beni	selezione "pilotata" per interesse/utilità di uno o più commissari	A+	M	N	A	A	M	A+	I contratti d'appalto di lavori, forniture e servizi, dati gli interessi economici che attivano, possono celare comportamenti scorretti a favore di talune imprese e in danno di altre. Fatti di cronaca confermano la necessità di adeguate misure.
26	Affidamenti in house	violazione delle norme e dei limiti dell'in house providing per interesse/utilità di parte	A+	M	N	A	A	M	A+	L'affidamento in house seppur a società pubbliche, non sempre efficienti, talvolta cela condotte scorrette e conflitti di interesse.
27	ATTIVITA': Nomina della commissione giudicatrice art. 77	Selezione "pilotata", con conseguente violazione delle norme procedurali, per interesse/utilità dell'organo che nomina	A	M	N	A	A	M	A	I contratti d'appalto di lavori, forniture e servizi, dati gli interessi economici che attivano, possono celare comportamenti scorretti a favore di talune imprese e in danno di altre. Fatti di cronaca confermano la necessità di adeguate misure.
28	ATTIVITA': Verifica delle offerte anomale art. 97	Selezione "pilotata", con conseguente violazione delle norme procedurali, per interesse/utilità di uno o più commissari o del RUP	A	M	N	A	A	M	A	I contratti d'appalto di lavori, forniture e servizi, dati gli interessi economici che attivano, possono celare comportamenti scorretti a favore di talune imprese e in danno di altre. Fatti di cronaca confermano la necessità di adeguate misure.
29	ATTIVITA': Proposta di aggiudicazione in base al prezzo	Selezione "pilotata", con conseguente violazione delle norme procedurali, per interesse/utilità di uno o più commissari	A	M	N	A	A	M	A	I contratti d'appalto di lavori, forniture e servizi, dati gli interessi economici che attivano, possono celare comportamenti scorretti a favore di talune imprese e in danno di altre. Fatti di cronaca confermano la necessità di adeguate misure.



30	ATTIVITA': Proposta di aggiudicazione in base all'OEPV	Selezione "pilotata", con conseguente violazione delle norme procedurali, per interesse/utilità di uno o più commissari	A	M	N	A	A	M	A	I contratti d'appalto di lavori, forniture e servizi, dati gli interessi economici che attivano, possono celare comportamenti scorretti a favore di talune imprese e in danno di altre. Fatti di cronaca confermano la necessità di adeguate misure.
31	Programmazione dei lavori art. 21	violazione delle norme procedurali	M	A	N	A	A	A	M	Gli organi deliberanti potrebbero utilizzare impropriamente i loro poteri per ottenere vantaggi e utilità personali. Ma dato che il processo non produce alcun vantaggio immediato a terzi, il rischio è stato ritenuto Medio.
32	Programmazione di forniture e di servizi	violazione delle norme procedurali	M	A	N	A	A	A	M	Gli organi deliberanti potrebbero utilizzare impropriamente i loro poteri per ottenere vantaggi e utilità personali. Ma dato che il processo non produce alcun vantaggio immediato a terzi, il rischio è stato ritenuto Medio.
33	Gestione e archiviazione dei contratti pubblici	violazione delle norme procedurali	B-	M	N	A	A	A	B-	
34	Accertamenti e verifiche dei tributi locali	omessa verifica per interesse di parte	A	A	N	B	A	M	A	Gli uffici potrebbero utilizzare poteri e competenze, delle quali dispongono, in favore di taluni soggetti a scapito di altri, svolgendo o meno le verifiche, levando o meno le sanzioni.
35	Accertamenti con adesione dei tributi locali	omessa verifica per interesse di parte	A	A	N	B	A	M	A	Gli uffici potrebbero utilizzare poteri e competenze, delle quali dispongono, in favore di taluni soggetti a scapito di altri, svolgendo o meno le verifiche, levando o meno le sanzioni.
36	Accertamenti e controlli sull'attività edilizia privata (abusi)	omessa verifica per interesse di parte	A	A	N	B	A	M	A	Gli uffici potrebbero utilizzare poteri e competenze, delle quali dispongono, in favore di taluni soggetti a scapito di altri, svolgendo o meno le verifiche, levando o meno le sanzioni.
37	Vigilanza sulla circolazione e la sosta	omessa verifica per interesse di parte	M	A	N	B	A	M	A	Gli uffici potrebbero utilizzare poteri e competenze, delle quali dispongono, in favore di taluni soggetti a scapito di altri, svolgendo o meno le verifiche, levando o meno le sanzioni.
38	Vigilanza e verifiche sulle attività commerciali in sede fissa	omessa verifica per interesse di parte	A	A	N	B	A	M	A	Gli uffici potrebbero utilizzare poteri e competenze, delle quali dispongono, in favore di taluni soggetti a scapito di altri, svolgendo o meno le verifiche, levando o meno le sanzioni.
39	Vigilanza e verifiche su mercati ed ambulanti	omessa verifica per interesse di parte	A	A	N	B	A	M	A	Gli uffici potrebbero utilizzare poteri e competenze, delle quali dispongono, in favore di taluni soggetti a scapito di altri, svolgendo o meno le verifiche, levando o meno le sanzioni.
40	Controlli sull'uso del territorio	omessa verifica per interesse di parte	A	A	N	B	A	M	A	Gli uffici potrebbero utilizzare poteri e competenze, delle quali dispongono, in favore di taluni soggetti a scapito di altri, svolgendo o meno le verifiche, levando o meno le sanzioni.
41	Controlli sull'abbandono di rifiuti urbani	omessa verifica per interesse di parte	A	A	N	B	A	M	A	Gli uffici potrebbero utilizzare poteri e competenze, delle quali dispongono, in favore di taluni soggetti a scapito di altri, svolgendo o meno le verifiche, levando o meno le sanzioni.
43	Gestione delle sanzioni per violazione del Codice della strada	violazione delle norme per interesse di parte: dilatazione dei tempi	A	M	A (in altri enti)	M	A	M	A	Gli uffici potrebbero utilizzare poteri e competenze, delle quali dispongono, in favore di taluni soggetti a scapito di altri, svolgendo o meno le verifiche, levando o meno le sanzioni.
44	Gestione ordinaria delle entrate	violazione delle norme per interesse di parte: dilatazione dei tempi	B	M	N	A	A	A	B	Il processo non consente margini di discrezionalità significativi. Inoltre, i vantaggi che produce in favore dei terzi sono di valore, in genere, assai contenuto. Pertanto, il rischio è stato ritenuto basso (B) o molto basso (B-).
45	Gestione ordinaria delle spese di bilancio	ingiustificata dilatazione dei tempi per costringere il destinatario del provvedimento tardivo a concedere "utilità" al funzionario	A	M	N	A	A	A	A	Gli uffici potrebbero utilizzare poteri e competenze, delle quali dispongono, in favore di taluni soggetti a scapito di altri, accelerando o dilatando i tempi dei procedimenti

46	Adempimenti fiscali	violazione di norme	B-	B	N	A	A	A	B-	Il processo non consente margini di discrezionalità significativi. Inoltre, i vantaggi che produce in favore dei terzi sono di valore, in genere, assai contenuto. Pertanto, il rischio è stato ritenuto basso (B) o molto basso (B-).
47	Stipendi del personale	violazione di norme	B-	B	N	A	A	A	B-	Il processo non consente margini di discrezionalità significativi. Inoltre, i vantaggi che produce in favore dei terzi sono di valore, in genere, assai contenuto. Pertanto, il rischio è stato ritenuto basso (B) o molto basso (B-).
48	Tributi locali (IMU, addizionale IRPEF, ecc.)	violazione di norme	B	M	N	A	A	A	B	Il processo non consente margini di discrezionalità significativi. Inoltre, i vantaggi che produce in favore dei terzi sono di valore, in genere, assai contenuto. Pertanto, il rischio è stato ritenuto basso (B) o molto basso (B-).
49	manutenzione delle aree verdi	Selezione "pilotata". Omesso controllo dell'esecuzione del servizio	B	M	N	M	A	M	M	Gli uffici potrebbero utilizzare impropriamente poteri e competenze per ottenere utilità personali. Dati gli interessi economici, in genere modesti, che il processo genera in favore di terzi, il rischio è stato ritenuto Medio.
50	manutenzione delle strade e delle aree pubbliche	Selezione "pilotata". Omesso controllo dell'esecuzione del servizio	B	M	N	M	A	M	M	Gli uffici potrebbero utilizzare impropriamente poteri e competenze per ottenere utilità personali. Dati gli interessi economici, in genere modesti, che il processo genera in favore di terzi, il rischio è stato ritenuto Medio.
51	installazione e manutenzione segnaletica, orizzontale e verticale, su strade e aree pubbliche	Selezione "pilotata". Omesso controllo dell'esecuzione del servizio	B	M	N	M	A	M	M	Gli uffici potrebbero utilizzare impropriamente poteri e competenze per ottenere utilità personali. Dati gli interessi economici, in genere modesti, che il processo genera in favore di terzi, il rischio è stato ritenuto Medio.
52	servizio di rimozione della neve e del ghiaccio su strade e aree pubbliche	Selezione "pilotata". Omesso controllo dell'esecuzione del servizio	B	M	N	M	A	M	M	Gli uffici potrebbero utilizzare impropriamente poteri e competenze per ottenere utilità personali. Dati gli interessi economici, in genere modesti, che il processo genera in favore di terzi, il rischio è stato ritenuto Medio.
53	manutenzione dei cimiteri	Selezione "pilotata". Omesso controllo dell'esecuzione del servizio	B	M	N	M	A	M	M	Gli uffici potrebbero utilizzare impropriamente poteri e competenze per ottenere utilità personali. Dati gli interessi economici, in genere modesti, che il processo genera in favore di terzi, il rischio è stato ritenuto Medio.
54	servizi di custodia dei cimiteri	Selezione "pilotata". Omesso controllo dell'esecuzione del servizio	B	M	N	M	A	M	M	Gli uffici potrebbero utilizzare impropriamente poteri e competenze per ottenere utilità personali. Dati gli interessi economici, in genere modesti, che il processo genera in favore di terzi, il rischio è stato ritenuto Medio.
55	manutenzione degli immobili e degli impianti di proprietà dell'ente	Selezione "pilotata". Omesso controllo dell'esecuzione del servizio	B	M	N	M	A	M	M	Gli uffici potrebbero utilizzare impropriamente poteri e competenze per ottenere utilità personali. Dati gli interessi economici, in genere modesti, che il processo genera in favore di terzi, il rischio è stato ritenuto Medio.
56	manutenzione degli edifici scolastici	Selezione "pilotata". Omesso controllo dell'esecuzione del servizio	B	M	N	M	A	M	M	Gli uffici potrebbero utilizzare impropriamente poteri e competenze per ottenere utilità personali. Dati gli interessi economici, in genere modesti, che il processo genera in favore di terzi, il rischio è stato ritenuto Medio.
57	servizi di pubblica illuminazione	violazione di norme, anche interne, per interesse/utilità	B	M	N	M	A	M	M	Gli uffici potrebbero utilizzare impropriamente poteri e competenze per ottenere utilità personali. Dati gli interessi economici, in genere modesti, che il processo genera in favore di terzi, il rischio è stato ritenuto Medio.
58	manutenzione della rete e degli impianti di pubblica illuminazione	Selezione "pilotata". Omesso controllo dell'esecuzione del servizio	B	M	N	M	A	M	M	Gli uffici potrebbero utilizzare impropriamente poteri e competenze per ottenere utilità personali. Dati gli interessi economici, in genere modesti, che il processo genera in favore di terzi, il rischio è stato ritenuto Medio.
59	servizi di gestione biblioteche	violazione di norme, anche interne, per interesse/utilità	B	M	N	M	A	M	M	Gli uffici potrebbero utilizzare impropriamente poteri e competenze per ottenere utilità personali. Dati gli interessi economici, in genere modesti, che il processo genera in favore di terzi, il rischio è stato ritenuto Medio.
60	servizi di gestione musei	violazione di norme, anche interne, per interesse/utilità	B	M	N	M	A	M	M	Gli uffici potrebbero utilizzare impropriamente poteri e competenze per ottenere utilità personali. Dati gli interessi economici, in genere modesti, che il processo genera in favore di terzi, il rischio è stato ritenuto Medio.
61	servizi di gestione delle farmacie	violazione di norme, anche interne, per interesse/utilità	B	M	N	M	A	M	M	Gli uffici potrebbero utilizzare impropriamente poteri e competenze per ottenere utilità personali. Dati gli interessi economici, in genere modesti, che il processo genera in favore di terzi, il rischio è stato ritenuto Medio.

62	servizi di gestione impianti sportivi	violazione di norme, anche interne, per interesse/utilità	B	M	N	M	A	M	M	Gli uffici potrebbero utilizzare impropriamente poteri e competenze per ottenere utilità personali. Dati gli interessi economici, in genere modesti, che il processo genera in favore di terzi, il rischio è stato ritenuto Medio.
63	servizi di gestione hardware e software	Selezione "pilotata". Omesso controllo dell'esecuzione del servizio	B	M	N	M	A	M	M	Gli uffici potrebbero utilizzare impropriamente poteri e competenze per ottenere utilità personali. Dati gli interessi economici, in genere modesti, che il processo genera in favore di terzi, il rischio è stato ritenuto Medio.
64	servizi di disaster recovery e backup	Selezione "pilotata". Omesso controllo dell'esecuzione del servizio	B	M	N	M	A	M	M	Gli uffici potrebbero utilizzare impropriamente poteri e competenze per ottenere utilità personali. Dati gli interessi economici, in genere modesti, che il processo genera in favore di terzi, il rischio è stato ritenuto Medio.
65	gestione del sito web	violazione di norme, anche interne, per interesse/utilità	B	M	N	M	A	M	M	Gli uffici potrebbero utilizzare impropriamente poteri e competenze per ottenere utilità personali. Dati gli interessi economici, in genere modesti, che il processo genera in favore di terzi, il rischio è stato ritenuto Medio.
66	Gestione delle Isole ecologiche	Selezione "pilotata". Omesso controllo dell'esecuzione del servizio	A	M	N	M	A	M	A	I contratti d'appalto per la raccolta e lo smaltimento dei rifiuti, dati gli interessi economici che coinvolgono, possono celare comportamenti scorretti. Fatti di cronaca confermano la necessità di adeguate misure.
67	Pulizia delle strade e delle aree pubbliche	violazione delle norme, anche interne, per interesse/utilità	A	M	N	M	A	M	A	I contratti d'appalto per la raccolta e lo smaltimento dei rifiuti, dati gli interessi economici che coinvolgono, possono celare comportamenti scorretti. Fatti di cronaca confermano la necessità di adeguate misure.
68	Pulizia dei cimiteri	violazione delle norme, anche interne, per interesse/utilità	A	M	N	M	A	M	A	I contratti d'appalto per la raccolta e lo smaltimento dei rifiuti, dati gli interessi economici che coinvolgono, possono celare comportamenti scorretti. Fatti di cronaca confermano la necessità di adeguate misure.
69	Pulizia degli immobili e degli impianti di proprietà dell'ente	violazione delle norme, anche interne, per interesse/utilità	A	M	N	M	A	M	A	I contratti d'appalto per la raccolta e lo smaltimento dei rifiuti, dati gli interessi economici che coinvolgono, possono celare comportamenti scorretti. Fatti di cronaca confermano la necessità di adeguate misure.
70	Permesso di costruire	violazione delle norme, dei limiti e degli indici urbanistici per interesse di parte	A+	M	A (in altri enti)	A	A	M	A+	L'attività edilizia privata è sempre sostenuta da interessi economici, anche di valore considerevole, che potrebbero determinare i funzionari a tenere comportamenti scorretti.
71	Permesso di costruire in aree assoggettate ad autorizzazione paesaggistica	violazione delle norme, dei limiti e degli indici urbanistici per interesse di parte	A+	M	A (in altri enti)	A	A	M	A+	L'attività edilizia privata è sempre sostenuta da interessi economici, anche di valore considerevole, che potrebbero determinare i funzionari a tenere comportamenti scorretti.
72	<b>Provvedimenti di pianificazione urbanistica generale</b>	<b>violazione del conflitto di interessi, delle norme, dei limiti e degli indici urbanistici per interesse di parte</b>	<b>A++</b>	<b>A++</b>	<b>A (in altri enti)</b>	<b>B</b>	<b>A</b>	<b>B</b>	<b>A++</b>	<b>La pianificazione urbanistica richiede scelte altamente discrezionali. Tale discrezionalità potrebbe essere utilizzata impropriamente per ottenere vantaggi ed utilità.</b>
73	<b>Provvedimenti di pianificazione urbanistica attuativa</b>	<b>violazione del conflitto di interessi, delle norme, dei limiti e degli indici urbanistici per interesse di parte</b>	<b>A++</b>	<b>A++</b>	<b>A (in altri enti)</b>	<b>B</b>	<b>A</b>	<b>B</b>	<b>A++</b>	<b>La pianificazione urbanistica richiede scelte altamente discrezionali. Tale discrezionalità potrebbe essere utilizzata impropriamente per ottenere vantaggi ed utilità.</b>
74	Permesso di costruire convenzionato	conflitto di interessi, violazione delle norme, dei limiti e degli indici urbanistici per interesse di parte	A+	M	A (in altri enti)	A	A	M	A+	L'attività edilizia privata è sempre sostenuta da interessi economici, anche di valore considerevole, che potrebbero determinare i funzionari a tenere comportamenti scorretti.
75	Gestione del reticolo idrico minore	violazione delle norme procedurali per interesse/utilità di parte	M	M	N	A	A	M	M	Gli uffici potrebbero utilizzare impropriamente poteri e competenze per ottenere utilità personali. Dati gli interessi economici, in genere modesti, che il processo genera in favore di terzi, il rischio è stato ritenuto Medio.

76	Procedimento per l'insediamento di una nuova cava	violazione dei divieti su conflitto di interessi, violazione di norme, limiti e indici urbanistici per interesse/utilità di parte	A+	M	N	A	A	M	A+	L'attività imprenditoriale privata per sua natura è sempre sostenuta da interessi economici, anche ingenti. Gli uffici potrebbero utilizzare impropriamente poteri e competenze delle quali dispongono, per conseguire vantaggi e utilità indebite (favorendo o intralciando la procedura).
77	Procedimento urbanistico per l'insediamento di un centro commerciale	violazione dei divieti su conflitto di interessi, violazione di norme, limiti e indici urbanistici per interesse/utilità di parte	A++	A	N	A	A	M	A++	L'attività imprenditoriale privata per sua natura è sempre sostenuta da interessi economici, anche ingenti. Gli uffici potrebbero utilizzare impropriamente poteri e competenze delle quali dispongono, per conseguire vantaggi e utilità indebite (favorendo o intralciando la procedura).
78	Sicurezza ed ordine pubblico	violazione di norme, regolamenti, ordini di servizio	B	M	N	B	A	M	B	Il processo non consente margini di discrezionalità significativi. Inoltre, i vantaggi che produce in favore dei terzi sono di valore, in genere, assai contenuto. Pertanto, il rischio è stato ritenuto basso (B) o molto basso (B-).
79	Servizi di protezione civile	violazione delle norme, anche di regolamento, per interesse di parte	B	M	N	B	A	M	B	Il processo non consente margini di discrezionalità significativi. Inoltre, i vantaggi che produce in favore dei terzi sono di valore, in genere, assai contenuto. Pertanto, il rischio è stato ritenuto basso (B) o molto basso (B-).
80	Designazione dei rappresentanti dell'ente presso enti, società, fondazioni.	violazione dei limiti in materia di conflitto di interessi e delle norme procedurali per interesse/utilità dell'organo che nomina	A	A	N	B	A	M	A	La nomina di amministratori in società, enti, organismi collegati alla PA, talvolta di persone prive di adeguate competenze, può celare condotte scorrette e conflitti di interesse.
81	Concessione di sovvenzioni, contributi, sussidi, ecc.	violazione delle norme, anche di regolamento, per interesse di parte	A	M	N	M	A	M	A	Gli uffici potrebbero utilizzare poteri e competenze, delle quali dispongono, per vantaggi e utilità personali, in favore di taluni soggetti a scapito di altri.
82	Autorizzazioni ex artt. 68 e 69 del TULPS (spettacoli, intrattenimenti, ecc.)	ingiustificata dilatazione dei tempi per costringere il destinatario del provvedimento tardivo a concedere "utilità" al funzionario	A	M	N	M	A	M	A	Gli uffici potrebbero utilizzare poteri e competenze, delle quali dispongono, per vantaggi e utilità personali, in favore di taluni soggetti a scapito di altri.
83	Servizi per minori e famiglie	Selezione "pilotata" per interesse/utilità di uno o più commissari	A	M	N	M	A	M	A	Gli uffici potrebbero utilizzare poteri e competenze, delle quali dispongono, per vantaggi e utilità personali, in favore di taluni soggetti a scapito di altri.
84	Servizi assistenziali e socio-sanitari per anziani	Selezione "pilotata" per interesse/utilità di uno o più commissari	A	M	N	M	A	M	A	Gli uffici potrebbero utilizzare poteri e competenze, delle quali dispongono, per vantaggi e utilità personali, in favore di taluni soggetti a scapito di altri.
85	Servizi per disabili	Selezione "pilotata" per interesse/utilità di uno o più commissari	A	M	N	M	A	M	A	Gli uffici potrebbero utilizzare poteri e competenze, delle quali dispongono, per vantaggi e utilità personali, in favore di taluni soggetti a scapito di altri.
86	Servizi per adulti in difficoltà	Selezione "pilotata" per interesse/utilità di uno o più commissari	A	M	N	M	A	M	A	Gli uffici potrebbero utilizzare poteri e competenze, delle quali dispongono, per vantaggi e utilità personali, in favore di taluni soggetti a scapito di altri.
87	Servizi di integrazione dei cittadini stranieri	Selezione "pilotata" per interesse/utilità di uno o più commissari	A	M	N	M	A	M	A	Gli uffici potrebbero utilizzare poteri e competenze, delle quali dispongono, per vantaggi e utilità personali, in favore di taluni soggetti a scapito di altri.
88	Gestione delle sepolture e dei loculi	ingiustificata richiesta di "utilità" da parte del funzionario	M	M	N	M	A	M	M	Gli uffici potrebbero utilizzare impropriamente poteri e competenze per ottenere utilità personali. Dati gli interessi economici, in genere modesti, che il processo genera in favore di terzi, il rischio è stato ritenuto Medio.
89	Concessioni demaniali per tombe di famiglia	Selezione "pilotata" per interesse/utilità di uno o più commissari	M	M	N	M	A	M	M	Gli uffici potrebbero utilizzare impropriamente poteri e competenze per ottenere utilità personali. Dati gli interessi economici, in genere modesti, che il processo genera in favore di terzi, il rischio è stato ritenuto Medio.

90	Procedimenti di esumazione ed estumulazione	violazione delle norme procedurali per interesse/utilità di parte	B	M	N	A	A	A	B	Il processo non consente margini di discrezionalità significativi. Inoltre, i vantaggi che produce in favore dei terzi sono di valore, in genere, assai contenuto. Pertanto, il rischio è stato ritenuto basso (B) o molto basso (B-).
91	Gestione degli alloggi pubblici	selezione "pilotata", violazione delle norme procedurali per interesse/utilità di parte	A	M	N	A	A	M	A	Gli uffici potrebbero utilizzare poteri e competenze, delle quali dispongono, per vantaggi e utilità personali, in favore di taluni soggetti a scapito di altri.
92	Gestione del diritto allo studio e del sostegno scolastico	violazione delle norme procedurali per interesse/utilità di parte	M	M	N	M	A	A	M	Gli uffici potrebbero utilizzare impropriamente poteri e competenze per ottenere utilità personali. Dati gli interessi economici, in genere modesti, che il processo genera in favore di terzi, il rischio è stato ritenuto Medio.
93	Asili nido	violazione delle norme procedurali e delle "graduatorie" per interesse/utilità di parte	B	M	N	M	A	A	B	Il processo non consente margini di discrezionalità significativi. Inoltre, i vantaggi che produce in favore dei terzi sono di valore, in genere, assai contenuto. Pertanto, il rischio è stato ritenuto basso (B) o molto basso (B-).
94	Servizio di "dopo scuola"	violazione delle norme procedurali e delle "graduatorie" per interesse/utilità di parte	B	M	N	M	A	A	B	Il processo non consente margini di discrezionalità significativi. Inoltre, i vantaggi che produce in favore dei terzi sono di valore, in genere, assai contenuto. Pertanto, il rischio è stato ritenuto basso (B) o molto basso (B-).
95	Servizio di trasporto scolastico	violazione delle norme procedurali e delle "graduatorie" per interesse/utilità di parte	B	M	N	M	A	A	B	Il processo non consente margini di discrezionalità significativi. Inoltre, i vantaggi che produce in favore dei terzi sono di valore, in genere, assai contenuto. Pertanto, il rischio è stato ritenuto basso (B) o molto basso (B-).
96	Servizio di mensa	violazione delle norme procedurali e delle "graduatorie" per interesse/utilità di parte	B	M	N	M	A	A	B	Il processo non consente margini di discrezionalità significativi. Inoltre, i vantaggi che produce in favore dei terzi sono di valore, in genere, assai contenuto. Pertanto, il rischio è stato ritenuto basso (B) o molto basso (B-).
97	Autorizzazione all'occupazione del suolo pubblico	ingiustificata dilatazione dei tempi per costringere il destinatario del provvedimento tardivo a concedere "utilità" al funzionario	M	M	N	M	A	A	M	Gli uffici potrebbero utilizzare impropriamente poteri e competenze per ottenere utilità personali. Dati gli interessi economici, in genere modesti, che il processo genera in favore di terzi, il rischio è stato ritenuto Medio.
98	Pratiche anagrafiche	ingiustificata dilatazione dei tempi per costringere il destinatario del provvedimento tardivo a concedere "utilità" al funzionario	B-	B-	N	A	A	A	B-	Il processo non consente margini di discrezionalità significativi. Inoltre, i vantaggi che produce in favore dei terzi sono di valore, in genere, assai contenuto. Pertanto, il rischio è stato ritenuto basso (B) o molto basso (B-).
99	Certificazioni anagrafiche	ingiustificata dilatazione dei tempi per costringere il destinatario del provvedimento tardivo a concedere "utilità" al funzionario	B-	B-	N	A	A	A	B-	Il processo non consente margini di discrezionalità significativi. Inoltre, i vantaggi che produce in favore dei terzi sono di valore, in genere, assai contenuto. Pertanto, il rischio è stato ritenuto basso (B) o molto basso (B-).
100	atti di nascita, morte, cittadinanza e matrimonio	ingiustificata dilatazione dei tempi per costringere il destinatario del provvedimento tardivo a concedere "utilità" al funzionario	B-	B-	N	A	A	A	B-	Il processo non consente margini di discrezionalità significativi. Inoltre, i vantaggi che produce in favore dei terzi sono di valore, in genere, assai contenuto. Pertanto, il rischio è stato ritenuto basso (B) o molto basso (B-).
101	Rilascio di documenti di identità	ingiustificata dilatazione dei tempi per costringere il destinatario del provvedimento tardivo a concedere "utilità" al funzionario	B-	B-	N	A	A	A	B-	Il processo non consente margini di discrezionalità significativi. Inoltre, i vantaggi che produce in favore dei terzi sono di valore, in genere, assai contenuto. Pertanto, il rischio è stato ritenuto basso (B) o molto basso (B-).

102	Rilascio di patrocini	violazione delle norme per interesse di parte	B	A	N	B	A	B	B	Il processo non consente margini di discrezionalità significativi. Inoltre, i vantaggi che produce in favore dei terzi sono di valore, in genere, assai contenuto. Pertanto, il rischio è stato ritenuto basso (B) o molto basso (B-).
103	Gestione della leva	violazione delle norme per interesse di parte	B-	B-	N	A	A	A	B-	Il processo non consente margini di discrezionalità significativi. Inoltre, i vantaggi che produce in favore dei terzi sono di valore, in genere, assai contenuto. Pertanto, il rischio è stato ritenuto basso (B) o molto basso (B-).
104	Consultazioni elettorali	violazione delle norme per interesse di parte	B-	B-	N	A	A	A	B-	Il processo non consente margini di discrezionalità significativi. Inoltre, i vantaggi che produce in favore dei terzi sono di valore, in genere, assai contenuto. Pertanto, il rischio è stato ritenuto basso (B) o molto basso (B-).
105	Gestione dell'elettorato	violazione delle norme per interesse di parte	B-	B-	N	A	A	A	B-	Il processo non consente margini di discrezionalità significativi. Inoltre, i vantaggi che produce in favore dei terzi sono di valore, in genere, assai contenuto. Pertanto, il rischio è stato ritenuto basso (B) o molto basso (B-).

### Allegato C - Individuazione e programmazione delle misure per aree di rischio

Processo	Misure per processo	Programmazione delle misure per processo	Processi per Area di rischio	Area di rischio	Sintesi delle principali misure per Area di rischio	Sintesi della programmazione delle misure per Area di rischio
				A		
Incentivi economici al personale (produttività e retribuzioni di risultato)	<b>1- Misura di trasparenza generale:</b> è doveroso pubblicare tutte le informazioni elencate dal d.lgs.33/2013. <b>2- Misura di controllo:</b> l'organo preposto ai controlli interni effettua controlli periodici, anche a campione. <b>3-Formazione:</b> al personale deve essere somministrata adeguata formazione tecnico/giuridica.	La trasparenza deve essere attuata immediatamente. I controlli debbono essere effettuati dalla prima sessione utile successiva all'approvazione del PTPCT. La formazione deve essere somministrata nel corso di ciascun anno in misura adeguata.	1	Acquisizione e gestione del personale	1- Misura di trasparenza generale: è doveroso pubblicare tutte le informazioni elencate dal d.lgs.33/2013. 2- Misura di controllo: l'organo preposto ai controlli interni effettua controlli periodici, anche a campione. 3-Formazione: al personale deve essere somministrata adeguata formazione tecnico/giuridica.	La trasparenza deve essere attuata immediatamente. I controlli debbono essere effettuati dalla prima sessione utile successiva all'approvazione del PTPCT. La formazione deve essere somministrata nel corso di ciascun anno in misura adeguata.
Concorso per l'assunzione di personale	<b>1- Misura di trasparenza generale:</b> è doveroso pubblicare tutte le informazioni elencate dal d.lgs.33/2013. <b>2- Misura di controllo:</b> l'organo preposto ai controlli interni effettua controlli periodici, anche a campione. <b>3-Formazione:</b> al personale deve essere somministrata adeguata formazione tecnico/giuridica.	La trasparenza deve essere attuata immediatamente. I controlli debbono essere effettuati dalla prima sessione utile successiva all'approvazione del PTPCT. La formazione deve essere somministrata nel corso di ciascun anno in misura adeguata.	2	Acquisizione e gestione del personale		
Concorso per la progressione in carriera del personale	<b>1- Misura di trasparenza generale:</b> si ritiene sufficiente la pubblicazione di tutte le informazioni richieste dal d.lgs.33/2013 ed assicurare il correlato "accesso civico".	La trasparenza deve essere attuata immediatamente.	3	Acquisizione e gestione del personale		

Gestione giuridica del personale: permessi, ferie, ecc.	1- <b>Misura di trasparenza generale:</b> si ritiene sufficiente la pubblicazione di tutte le informazioni richieste dal d.lgs.33/2013 ed assicurare il correlato "accesso civico".	La trasparenza deve essere attuata immediatamente.	4	Acquisizione e gestione del personale		
Relazioni sindacali (informazione, ecc.)	1- <b>Misura di trasparenza generale:</b> si ritiene sufficiente la pubblicazione di tutte le informazioni richieste dal d.lgs.33/2013 ed assicurare il correlato "accesso civico".	La trasparenza deve essere attuata immediatamente.	5	Acquisizione e gestione del personale		
Contrattazione decentrata integrativa	1- <b>Misura di trasparenza generale:</b> si ritiene sufficiente la pubblicazione di tutte le informazioni richieste dal d.lgs.33/2013 ed assicurare il correlato "accesso civico".	La trasparenza deve essere attuata immediatamente.	6	Acquisizione e gestione del personale		
servizi di formazione del personale dipendente	1- <b>Misura di trasparenza generale:</b> si ritiene sufficiente la pubblicazione di tutte le informazioni richieste dal d.lgs.33/2013 ed assicurare il correlato "accesso civico".	La trasparenza deve essere attuata immediatamente.	7	Acquisizione e gestione del personale		
Levata dei protesti	1- <b>Misura specifica di controllo:</b> l'attività di levata dei protesti deve essere oggetto di verifica periodica da parte di una commissione tecnica appositamente costituita. 2- <b>Misura specifica di trasparenza:</b> i verbali della commissione sono pubblicati in amministrazione trasparente.	La commissione deve essere costituita entro il <b>30 giugno 2020</b> ed avviare i lavori entro settembre.	1	Affari legali e contenzioso		
Gestione dei procedimenti di segnalazione e reclamo	1- <b>Misura di trasparenza generale:</b> si ritiene sufficiente la pubblicazione di tutte le informazioni richieste dal d.lgs.33/2013 ed assicurare il correlato "accesso civico".	La trasparenza deve essere attuata immediatamente.	2	Affari legali e contenzioso	1-Misura specifica di controllo: l'attività di levata dei protesti deve essere oggetto di verifica periodica da parte di una commissione tecnica appositamente costituita. 2-Misura specifica di trasparenza: i verbali della commissione sono pubblicati in amministrazione trasparente.	La commissione deve essere costituita entro il 30 giugno 2020 ed avviare i lavori entro settembre.
Supporto giuridico e pareri legali	1- <b>Misura di trasparenza generale:</b> si ritiene sufficiente la pubblicazione di tutte le informazioni richieste dal d.lgs.33/2013 ed assicurare il correlato "accesso civico".	La trasparenza deve essere attuata immediatamente.	3	Affari legali e contenzioso		
Gestione del contenzioso	1- <b>Misura di trasparenza generale:</b> si ritiene sufficiente la pubblicazione di tutte le informazioni richieste dal d.lgs.33/2013 ed assicurare il correlato "accesso civico".	La trasparenza deve essere attuata immediatamente.	4	Affari legali e contenzioso		
Gestione del protocollo	1- <b>Misura di trasparenza generale:</b> si ritiene sufficiente la pubblicazione di tutte le informazioni richieste dal d.lgs.33/2013 ed assicurare il correlato "accesso civico".	La trasparenza deve essere attuata immediatamente.	1	Altri servizi	1- Misura di trasparenza generale: si ritiene sufficiente la pubblicazione di tutte le informazioni richieste dal d.lgs.33/2013 ed assicurare il correlato "accesso civico".	La trasparenza deve essere attuata immediatamente.
Funzionamento degli organi collegiali	1- <b>Misura di trasparenza generale:</b> si ritiene sufficiente la pubblicazione di tutte le informazioni richieste dal d.lgs.33/2013 ed assicurare il correlato "accesso civico".	La trasparenza deve essere attuata immediatamente.	3	Altri servizi		

Istruttoria delle deliberazioni	1- <b>Misura di trasparenza generale:</b> si ritiene sufficiente la pubblicazione di tutte le informazioni richieste dal d.lgs.33/2013 ed assicurare il correlato "accesso civico".	La trasparenza deve essere attuata immediatamente.	4	Altri servizi		
Pubblicazione delle deliberazioni	1- <b>Misura di trasparenza generale:</b> si ritiene sufficiente la pubblicazione di tutte le informazioni richieste dal d.lgs.33/2013 ed assicurare il correlato "accesso civico".	La trasparenza deve essere attuata immediatamente.	5	Altri servizi		
Accesso agli atti, accesso civico	1- <b>Misura di trasparenza generale:</b> si ritiene sufficiente la pubblicazione di tutte le informazioni richieste dal d.lgs.33/2013 ed assicurare il correlato "accesso civico".	La trasparenza deve essere attuata immediatamente.	6	Altri servizi		
Gestione dell'archivio corrente e di deposito	1- <b>Misura di trasparenza generale:</b> si ritiene sufficiente la pubblicazione di tutte le informazioni richieste dal d.lgs.33/2013 ed assicurare il correlato "accesso civico".	La trasparenza deve essere attuata immediatamente.	7	Altri servizi		
Gestione dell'archivio storico	1- <b>Misura di trasparenza generale:</b> si ritiene sufficiente la pubblicazione di tutte le informazioni richieste dal d.lgs.33/2013 ed assicurare il correlato "accesso civico".	La trasparenza deve essere attuata immediatamente.	8	Altri servizi		
formazione di determinazioni, ordinanze, decreti ed altri atti amministrativi	1- <b>Misura di trasparenza generale:</b> si ritiene sufficiente la pubblicazione di tutte le informazioni richieste dal d.lgs.33/2013 ed assicurare il correlato "accesso civico".	La trasparenza deve essere attuata immediatamente.	9	Altri servizi		
Indagini di customer satisfaction e qualità	1- <b>Misura di trasparenza generale:</b> si ritiene sufficiente la pubblicazione di tutte le informazioni richieste dal d.lgs.33/2013 ed assicurare il correlato "accesso civico".	La trasparenza deve essere attuata immediatamente.	10	Altri servizi		
Selezione per l'affidamento di incarichi professionali	1- <b>Misura di trasparenza generale e specifica:</b> è necessario pubblicare in amministrazione trasparente tutte le informazioni imposte dal d.lgs.33/2013 e dal Codice dei contratti pubblici. 2- <b>Misura di controllo specifica:</b> l'organo preposto ai controlli interni verifica, anche a campione, lo svolgimento delle selezioni.	La trasparenza deve essere attuata immediatamente. I controlli debbono essere effettuati dalla prima sessione utile successiva all'approvazione del PTPCT.	1	Contratti pubblici	1- Misura di trasparenza generale e specifica: è necessario pubblicare in amministrazione trasparente tutte le informazioni imposte dal d.lgs.33/2013 e dal Codice dei contratti pubblici. 2- Misura di controllo specifica: l'organo preposto ai controlli interni, con regolarità, deve verificare lo svolgimento delle selezioni. 3- Formazione: al personale deve essere somministrata formazione tecnico/giuridica in materia di gare; 4- Rotazione: è auspicabile la rotazione del personale dirigente,	La trasparenza deve essere attuata immediatamente. I controlli debbono essere effettuati dalla prima sessione utile successiva all'approvazione e del PTPCT. La



Affidamento mediante procedura aperta (o ristretta) di lavori, servizi, forniture	<p><b>1- Misura di trasparenza generale e specifica:</b> è necessario pubblicare in amministrazione trasparente tutte le informazioni imposte dal d.lgs.33/2013 e dal Codice dei contratti pubblici. <b>2- Misura di controllo specifica:</b> l'organo preposto ai controlli interni, con regolarità, deve verificare lo svolgimento delle selezioni. <b>3- Formazione:</b> al personale deve essere somministrata formazione tecnico/giuridica in materia di gare; <b>4- Rotazione:</b> è auspicabile la rotazione del personale dirigente, nonché di singoli responsabili di procedimento o la doppia firma sugli atti.</p>	La trasparenza deve essere attuata immediatamente. I controlli debbono essere effettuati dalla prima sessione utile successiva all'approvazione del PTPCT. La formazione deve essere somministrata nel corso di ciascun anno in misura adeguata. La rotazione dovrà essere attuata alla prima scadenza utile di ciascun incarico, laddove possibile.	2	Contratti pubblici	nonchè di singoli responsabili di procedimento o la doppia firma sugli atti.	formazione deve essere somministrata nel corso di ciascun anno in misura adeguata. La rotazione dovrà essere attuata alla prima scadenza utile di ciascun incarico laddove possibile.
Affidamento diretto di lavori, servizi o forniture	<p><b>1- Misura di trasparenza generale e specifica:</b> è necessario pubblicare in amministrazione trasparente tutte le informazioni imposte dal d.lgs.33/2013 e dal Codice dei contratti pubblici. <b>2- Misura di controllo specifica:</b> l'organo preposto ai controlli interni, con regolarità, deve verificare lo svolgimento delle selezioni. <b>3- Formazione:</b> al personale deve essere somministrata formazione tecnico/giuridica in materia di gare; <b>4- Rotazione:</b> è auspicabile la rotazione del personale dirigente, nonché di singoli responsabili di procedimento o la doppia firma sull'atto.</p>	La trasparenza deve essere attuata immediatamente. I controlli debbono essere effettuati dalla prima sessione utile successiva all'approvazione del PTPCT. La formazione deve essere somministrata nel corso di ciascun anno in misura adeguata. La rotazione dovrà essere attuata alla prima scadenza utile di ciascun incarico laddove possibile.	3	Contratti pubblici		
Gare ad evidenza pubblica di vendita di beni	<p><b>1- Misura di trasparenza generale e specifica:</b> è necessario pubblicare in amministrazione trasparente tutte le informazioni imposte dal d.lgs.33/2013 e dal Codice dei contratti pubblici. <b>2- Misura di controllo specifica:</b> l'organo preposto ai controlli interni verifica, anche a campione, lo svolgimento delle selezioni.</p>	La trasparenza deve essere attuata immediatamente. I controlli debbono essere effettuati dalla prima sessione utile successiva all'approvazione del PTPCT.	4	Contratti pubblici		
Affidamenti in house	<p><b>1- Misura di trasparenza generale e specifica:</b> è necessario pubblicare in amministrazione trasparente tutte le informazioni imposte dal d.lgs.33/2013 e dal Codice dei contratti pubblici. <b>2- Misura di controllo specifica:</b> l'organo preposto ai controlli interni, con regolarità, deve verificare lo svolgimento degli affidamenti e l'esecuzione dei "contratti di servizio".</p>	La trasparenza deve essere attuata immediatamente. I controlli debbono essere effettuati dalla prima sessione utile successiva all'approvazione del PTPCT.	5	Contratti pubblici		

ATTIVITA': Nomina della commissione giudicatrice art. 77	1- <b>Misura di trasparenza generale e specifica:</b> è necessario pubblicare in amministrazione trasparente tutte le informazioni imposte dal d.lgs.33/2013 e dal Codice dei contratti pubblici. 2- <b>Misura di controllo specifica:</b> l'organo preposto ai controlli interni verifica, anche a campione, lo svolgimento delle selezioni.	La trasparenza deve essere attuata immediatamente. I controlli debbono essere effettuati dalla prima sessione utile successiva all'approvazione del PTPCT.	6	Contratti pubblici
ATTIVITA': Verifica delle offerte anomale art. 97	1- <b>Misura di trasparenza generale e specifica:</b> è necessario pubblicare in amministrazione trasparente tutte le informazioni imposte dal d.lgs.33/2013 e dal Codice dei contratti pubblici. 2- <b>Misura di controllo specifica:</b> l'organo preposto ai controlli interni verifica, anche a campione, lo svolgimento delle selezioni.	La trasparenza deve essere attuata immediatamente. I controlli debbono essere effettuati dalla prima sessione utile successiva all'approvazione del PTPCT.	7	Contratti pubblici
ATTIVITA': Proposta di aggiudicazione in base al prezzo	1- <b>Misura di trasparenza generale e specifica:</b> è necessario pubblicare in amministrazione trasparente tutte le informazioni imposte dal d.lgs.33/2013 e dal Codice dei contratti pubblici. 2- <b>Misura di controllo specifica:</b> l'organo preposto ai controlli interni verifica, anche a campione, lo svolgimento delle selezioni.	La trasparenza deve essere attuata immediatamente. I controlli debbono essere effettuati dalla prima sessione utile successiva all'approvazione del PTPCT.	8	Contratti pubblici
ATTIVITA': Proposta di aggiudicazione in base all'OEPV	1- <b>Misura di trasparenza generale e specifica:</b> è necessario pubblicare in amministrazione trasparente tutte le informazioni imposte dal d.lgs.33/2013 e dal Codice dei contratti pubblici. 2- <b>Misura di controllo specifica:</b> l'organo preposto ai controlli interni verifica, anche a campione, lo svolgimento delle selezioni.	La trasparenza deve essere attuata immediatamente. I controlli debbono essere effettuati dalla prima sessione utile successiva all'approvazione del PTPCT.	9	Contratti pubblici
Programmazione dei lavori art. 21	1- <b>Misura di trasparenza generale:</b> si ritiene sufficiente la pubblicazione di tutte le informazioni richieste dal d.lgs.33/2013 ed assicurare il correlato "accesso civico".	La trasparenza deve essere attuata immediatamente.	10	Contratti pubblici
Programmazione di forniture e di servizi	1- <b>Misura di trasparenza generale:</b> si ritiene sufficiente la pubblicazione di tutte le informazioni richieste dal d.lgs.33/2013 ed assicurare il correlato "accesso civico".	La trasparenza deve essere attuata immediatamente.	11	Contratti pubblici

Gestione e archiviazione dei contratti pubblici	<b>1- Misura di trasparenza generale:</b> si ritiene sufficiente la pubblicazione di tutte le informazioni richieste dal d.lgs.33/2013 ed assicurare il correlato "accesso civico".	La trasparenza deve essere attuata immediatamente.	12	Contratti pubblici		
Accertamenti e verifiche dei tributi locali	<b>1- Misura di trasparenza generale:</b> è doveroso pubblicare tutte le informazioni elencate dal d.lgs.33/2013. <b>2- Misura di controllo:</b> l'organo preposto ai controlli interni effettua controlli periodici, anche a campione. <b>3-Formazione:</b> al personale deve essere somministrata adeguata formazione tecnico/giuridica.	La trasparenza deve essere attuata immediatamente. I controlli debbono essere effettuati dalla prima sessione utile successiva all'approvazione del PTPCT. La formazione deve essere somministrata nel corso di ciascun anno in misura adeguata.	1	Controlli, verifiche, ispezioni e sanzioni		
Accertamenti con adesione dei tributi locali	<b>1- Misura di trasparenza generale:</b> è doveroso pubblicare tutte le informazioni elencate dal d.lgs.33/2013. <b>2- Misura di controllo:</b> l'organo preposto ai controlli interni effettua controlli periodici, anche a campione. <b>3-Formazione:</b> al personale deve essere somministrata adeguata formazione tecnico/giuridica.	La trasparenza deve essere attuata immediatamente. I controlli debbono essere effettuati dalla prima sessione utile successiva all'approvazione del PTPCT. La formazione deve essere somministrata nel corso di ciascun anno in misura adeguata.	2	Controlli, verifiche, ispezioni e sanzioni		
Accertamenti e controlli sull'attività edilizia privata (abusi)	<b>1- Misura di trasparenza generale:</b> è doveroso pubblicare tutte le informazioni elencate dal d.lgs.33/2013. <b>2- Misura di controllo:</b> l'organo preposto ai controlli interni effettua controlli periodici, anche a campione. <b>3-Formazione:</b> al personale deve essere somministrata adeguata formazione tecnico/giuridica.	La trasparenza deve essere attuata immediatamente. I controlli debbono essere effettuati dalla prima sessione utile successiva all'approvazione del PTPCT. La formazione deve essere somministrata nel corso di ciascun anno in misura adeguata.	3	Controlli, verifiche, ispezioni e sanzioni		
Vigilanza sulla circolazione e la sosta	<b>1- Misura di trasparenza generale:</b> è doveroso pubblicare tutte le informazioni elencate dal d.lgs.33/2013. <b>2- Misura di controllo:</b> l'organo preposto ai controlli interni effettua controlli periodici, anche a campione. <b>3-Formazione:</b> al personale deve essere somministrata adeguata formazione tecnico/giuridica.	La trasparenza deve essere attuata immediatamente. I controlli debbono essere effettuati dalla prima sessione utile successiva all'approvazione del PTPCT. La formazione deve essere somministrata nel corso di ciascun anno in misura adeguata.	4	Controlli, verifiche, ispezioni e sanzioni		
Vigilanza e verifiche sulle attività commerciali in sede fissa	<b>1- Misura di trasparenza generale:</b> è doveroso pubblicare tutte le informazioni elencate dal d.lgs.33/2013. <b>2- Misura di controllo:</b> l'organo preposto ai controlli interni effettua controlli periodici, anche a campione. <b>3-Formazione:</b> al personale deve essere somministrata adeguata formazione tecnico/giuridica.	La trasparenza deve essere attuata immediatamente. I controlli debbono essere effettuati dalla prima sessione utile successiva all'approvazione del PTPCT. La formazione deve essere somministrata nel corso di ciascun anno in misura adeguata.	5	Controlli, verifiche, ispezioni e sanzioni		
					1- Misura di trasparenza generale: è doveroso pubblicare tutte le informazioni elencate dal d.lgs.33/2013. 2- Misura di controllo: l'organo preposto ai controlli interni effettua controlli periodici, anche a campione. 3-Formazione: al personale deve essere somministrata adeguata formazione tecnico/giuridica.	La trasparenza deve essere attuata immediatamente. I controlli debbono essere effettuati dalla prima sessione utile successiva all'approvazione e del PTPCT. La formazione deve essere somministrata nel corso di ciascun anno in misura adeguata.

Vigilanza e verifiche su mercati ed ambulanti	1- <b>Misura di trasparenza generale:</b> è doveroso pubblicare tutte le informazioni elencate dal d.lgs.33/2013. 2- <b>Misura di controllo:</b> l'organo preposto ai controlli interni effettua controlli periodici, anche a campione. 3- <b>Formazione:</b> al personale deve essere somministrata adeguata formazione tecnico/giuridica.	La trasparenza deve essere attuata immediatamente. I controlli debbono essere effettuati dalla prima sessione utile successiva all'approvazione del PTPCT. La formazione deve essere somministrata nel corso di ciascun anno in misura adeguata.	6	Controlli, verifiche, ispezioni e sanzioni		
Controlli sull'uso del territorio	1- <b>Misura di trasparenza generale:</b> è doveroso pubblicare tutte le informazioni elencate dal d.lgs.33/2013. 2- <b>Misura di controllo:</b> l'organo preposto ai controlli interni effettua controlli periodici, anche a campione. 3- <b>Formazione:</b> al personale deve essere somministrata adeguata formazione tecnico/giuridica.	La trasparenza deve essere attuata immediatamente. I controlli debbono essere effettuati dalla prima sessione utile successiva all'approvazione del PTPCT. La formazione deve essere somministrata nel corso di ciascun anno in misura adeguata.	7	Controlli, verifiche, ispezioni e sanzioni		
Controlli sull'abbandono di rifiuti urbani	1- <b>Misura di trasparenza generale:</b> è doveroso pubblicare tutte le informazioni elencate dal d.lgs.33/2013. 2- <b>Misura di controllo:</b> l'organo preposto ai controlli interni effettua controlli periodici, anche a campione. 3- <b>Formazione:</b> al personale deve essere somministrata adeguata formazione tecnico/giuridica.	La trasparenza deve essere attuata immediatamente. I controlli debbono essere effettuati dalla prima sessione utile successiva all'approvazione del PTPCT. La formazione deve essere somministrata nel corso di ciascun anno in misura adeguata.	8	Controlli, verifiche, ispezioni e sanzioni		
Raccolta, recupero e smaltimento rifiuti	1- <b>Misura di trasparenza generale e specifica:</b> è necessario pubblicare in amministrazione trasparente tutte le informazioni imposte dal d.lgs.33/2013 e dal Codice dei contratti pubblici. 2- <b>Misura di controllo specifica:</b> l'organo preposto ai controlli interni, con regolarità, deve verificare l'esecuzione del contratto. 3- <b>Formazione:</b> al personale deve essere somministrata adeguata formazione tecnico/giuridica; 4- <b>Rotazione:</b> è auspicabile la rotazione del personale dirigente, nonché di singoli responsabili di procedimento o la doppia firma sugli atti.	La trasparenza deve essere attuata immediatamente. I controlli debbono essere effettuati dalla prima sessione utile successiva all'approvazione del PTPCT. La formazione deve essere somministrata nel corso di ciascun anno in misura adeguata. La rotazione dovrà essere attuata alla prima scadenza utile di ciascun incarico laddove possibile.	1	Gestione dei rifiuti	1- <b>Misura di trasparenza generale e specifica:</b> è necessario pubblicare in amministrazione trasparente tutte le informazioni imposte dal d.lgs.33/2013 e dal Codice dei contratti pubblici. 2- <b>Misura di controllo specifica:</b> l'organo preposto ai controlli interni, con regolarità, deve verificare l'esecuzione del contratto. 3- <b>Formazione:</b> al personale deve essere somministrata adeguata formazione tecnico/giuridica; 4- <b>Rotazione:</b> è auspicabile la rotazione del personale dirigente, nonché di singoli responsabili di procedimento o la doppia firma sugli atti.	La trasparenza deve essere attuata immediatamente. I controlli debbono essere effettuati dalla prima sessione utile successiva all'approvazione e del PTPCT. La formazione deve essere somministrata nel corso di ciascun anno in misura adeguata. La rotazione dovrà essere attuata alla prima scadenza utile di ciascun incarico laddove possibile.

Gestione delle sanzioni per violazione del Codice della strada	<b>1- Misura di trasparenza generale:</b> è doveroso pubblicare tutte le informazioni elencate dal d.lgs.33/2013. <b>2- Misura di controllo:</b> l'organo preposto ai controlli interni effettua controlli periodici, anche a campione. <b>3-Formazione:</b> al personale deve essere somministrata adeguata formazione tecnico/giuridica.	La trasparenza deve essere attuata immediatamente. I controlli debbono essere effettuati dalla prima sessione utile successiva all'approvazione del PTPCT. La formazione deve essere somministrata nel corso di ciascun anno in misura adeguata.	1	Gestione delle entrate, delle spese e del patrimonio	<p>1- Misura di trasparenza generale: è doveroso pubblicare tutte le informazioni elencate dal d.lgs.33/2013. 2- Misura di controllo: l'organo preposto ai controlli interni effettua controlli periodici, anche a campione. 3-Formazione: al personale deve essere somministrata adeguata formazione tecnico/giuridica.</p> <p>La trasparenza deve essere attuata immediatamente. I controlli debbono essere effettuati dalla prima sessione utile successiva all'approvazione del PTPCT. La formazione deve essere somministrata nel corso di ciascun anno in misura adeguata.</p>
Gestione ordinaria della entrate	<b>1- Misura di trasparenza generale:</b> si ritiene sufficiente la pubblicazione di tutte le informazioni richieste dal d.lgs.33/2013 ed assicurare il correlato "accesso civico".	La trasparenza deve essere attuata immediatamente.	2	Gestione delle entrate, delle spese e del patrimonio	
Gestione ordinaria delle spese di bilancio	<b>1- Misura di trasparenza generale:</b> è doveroso pubblicare tutte le informazioni elencate dal d.lgs.33/2013. <b>2- Misura di controllo:</b> l'organo preposto ai controlli interni effettua controlli periodici, anche a campione. <b>3-Formazione:</b> al personale deve essere somministrata adeguata formazione tecnico/giuridica.	La trasparenza deve essere attuata immediatamente. I controlli debbono essere effettuati dalla prima sessione utile successiva all'approvazione del PTPCT. La formazione deve essere somministrata nel corso di ciascun anno in misura adeguata.	3	Gestione delle entrate, delle spese e del patrimonio	
Adempimenti fiscali	<b>1- Misura di trasparenza generale:</b> si ritiene sufficiente la pubblicazione di tutte le informazioni richieste dal d.lgs.33/2013 ed assicurare il correlato "accesso civico".	La trasparenza deve essere attuata immediatamente.	4	Gestione delle entrate, delle spese e del patrimonio	
Stipendi del personale	<b>1- Misura di trasparenza generale:</b> si ritiene sufficiente la pubblicazione di tutte le informazioni richieste dal d.lgs.33/2013 ed assicurare il correlato "accesso civico".	La trasparenza deve essere attuata immediatamente.	5	Gestione delle entrate, delle spese e del patrimonio	
Tributi locali (IMU, addizionale IRPEF, ecc.)	<b>1- Misura di trasparenza generale:</b> si ritiene sufficiente la pubblicazione di tutte le informazioni richieste dal d.lgs.33/2013 ed assicurare il correlato "accesso civico".	La trasparenza deve essere attuata immediatamente.	6	Gestione delle entrate, delle spese e del patrimonio	
servizi di gestione hardware e software	<b>1- Misura di trasparenza generale:</b> si ritiene sufficiente la pubblicazione di tutte le informazioni richieste dal d.lgs.33/2013 ed assicurare il correlato "accesso civico".	La trasparenza deve essere attuata immediatamente.	21	Gestione delle entrate, delle spese e del patrimonio	

servizi di disaster recovery e backup	1- <b>Misura di trasparenza generale:</b> si ritiene sufficiente la pubblicazione di tutte le informazioni richieste dal d.lgs.33/2013 ed assicurare il correlato "accesso civico".	La trasparenza deve essere attuata immediatamente.	22	Gestione delle entrate, delle spese e del patrimonio	
gestione del sito web	1- <b>Misura di trasparenza generale:</b> si ritiene sufficiente la pubblicazione di tutte le informazioni richieste dal d.lgs.33/2013 ed assicurare il correlato "accesso civico".	La trasparenza deve essere attuata immediatamente.	23	Gestione delle entrate, delle spese e del patrimonio	
Sicurezza ed ordine pubblico	1- <b>Misura di trasparenza generale:</b> si ritiene sufficiente la pubblicazione di tutte le informazioni richieste dal d.lgs.33/2013 ed assicurare il correlato "accesso civico".	La trasparenza deve essere attuata immediatamente.	6	Governo del territorio	
Servizi di protezione civile	1- <b>Misura di trasparenza generale:</b> si ritiene sufficiente la pubblicazione di tutte le informazioni richieste dal d.lgs.33/2013 ed assicurare il correlato "accesso civico".	La trasparenza deve essere attuata immediatamente.	7	Governo del territorio	<p>1- Misura di trasparenza generale e specifica: è necessario pubblicare in amministrazione trasparente tutte le informazioni imposte dal d.lgs.33/2013 e dal DPR 380/2001. 2- Misura di controllo specifica: l'organo preposto ai controlli interni accerta, anche a campione, la regolarità delle procedure di rilascio del permesso. 3- Formazione: al personale deve essere somministrata adeguata formazione tecnico/giuridica; 4- Rotazione: è auspicabile la rotazione del personale dirigente, nonché di singoli responsabili di procedimento o la doppia firma degli atti.</p> <p>1- Misura di trasparenza generale e specifica: è necessario pubblicare in amministrazione trasparente tutte le informazioni imposte dal d.lgs.33/2013 e dal DPR 380/2001. 2- Misura di controllo specifica: l'organo preposto ai controlli interni accerta, anche a campione, la regolarità delle procedure di rilascio del permesso. 3- Formazione: al personale deve essere somministrata adeguata formazione tecnico/giuridica; 4- Rotazione: è auspicabile la rotazione del personale dirigente, nonché di singoli responsabili di procedimento o la doppia firma degli atti.</p>

Designazione dei rappresentanti dell'ente presso enti, società, fondazioni.	<b>1- Misura di trasparenza generale:</b> è doveroso pubblicare tutte le informazioni elencate dal d.lgs.33/2013. <b>2- Misura di controllo:</b> l'organo preposto ai controlli interni effettua controlli periodici, anche a campione. <b>3-Formazione:</b> al personale deve essere somministrata adeguata formazione tecnico/giuridica.	La trasparenza deve essere attuata immediatamente. I controlli debbono essere effettuati dalla prima sessione utile successiva all'approvazione del PTPCT. La formazione deve essere somministrata nel corso di ciascun anno in misura adeguata.	1	Incarichi e nomine	<b>1- Misura di trasparenza generale:</b> è doveroso pubblicare tutte le informazioni elencate dal d.lgs.33/2013. <b>2- Misura di controllo:</b> l'organo preposto ai controlli interni effettua controlli periodici, anche a campione. <b>3-Formazione:</b> al personale deve essere somministrata adeguata formazione tecnico/giuridica.	La trasparenza deve essere attuata immediatamente. I controlli debbono essere effettuati dalla prima sessione utile successiva all'approvazione del PTPCT. La formazione deve essere somministrata nel corso di ciascun anno in misura adeguata.
Concessione di sovvenzioni, contributi, sussidi, ecc.	<b>1- Misura di trasparenza generale:</b> è doveroso pubblicare tutte le informazioni elencate dal d.lgs.33/2013. <b>2- Misura di controllo:</b> l'organo preposto ai controlli interni effettua controlli periodici, anche a campione. <b>3-Formazione:</b> al personale deve essere somministrata adeguata formazione tecnico/giuridica.	La trasparenza deve essere attuata immediatamente. I controlli debbono essere effettuati dalla prima sessione utile successiva all'approvazione del PTPCT. La formazione deve essere somministrata nel corso di ciascun anno in misura adeguata.	1	Provvedimenti ampliativi della sfera giuridica dei destinatari con effetto economico diretto e immediato		La trasparenza deve essere attuata immediatamente. I controlli debbono essere effettuati dalla prima sessione utile successiva all'approvazione del PTPCT. La formazione deve essere somministrata nel corso di ciascun anno in misura adeguata.
Autorizzazioni ex artt. 68 e 69 del TULPS (spettacoli, intrattenimenti, ecc.)	<b>1- Misura di trasparenza generale:</b> è doveroso pubblicare tutte le informazioni elencate dal d.lgs.33/2013. <b>2- Misura di controllo:</b> l'organo preposto ai controlli interni effettua controlli periodici, anche a campione. <b>3-Formazione:</b> al personale deve essere somministrata adeguata formazione tecnico/giuridica.	La trasparenza deve essere attuata immediatamente. I controlli debbono essere effettuati dalla prima sessione utile successiva all'approvazione del PTPCT. La formazione deve essere somministrata nel corso di ciascun anno in misura adeguata.	2	Provvedimenti ampliativi della sfera giuridica dei destinatari con effetto economico diretto e immediato	<b>1- Misura di trasparenza generale:</b> è doveroso pubblicare tutte le informazioni elencate dal d.lgs.33/2013. <b>2- Misura di controllo:</b> l'organo preposto ai controlli interni effettua controlli periodici, anche a campione. <b>3-Formazione:</b> al personale deve essere somministrata adeguata formazione tecnico/giuridica.	La trasparenza deve essere attuata immediatamente. I controlli debbono essere effettuati dalla prima sessione utile successiva all'approvazione del PTPCT. La formazione deve essere somministrata nel corso di ciascun anno in misura adeguata.
Servizi per minori e famiglie	<b>1- Misura di trasparenza generale:</b> è doveroso pubblicare tutte le informazioni elencate dal d.lgs.33/2013. <b>2- Misura di controllo:</b> l'organo preposto ai controlli interni effettua controlli periodici, anche a campione. <b>3-Formazione:</b> al personale deve essere somministrata adeguata formazione tecnico/giuridica.	La trasparenza deve essere attuata immediatamente. I controlli debbono essere effettuati dalla prima sessione utile successiva all'approvazione del PTPCT. La formazione deve essere somministrata nel corso di ciascun anno in misura adeguata.	3	Provvedimenti ampliativi della sfera giuridica dei destinatari con effetto economico diretto e immediato		La trasparenza deve essere attuata immediatamente. I controlli debbono essere effettuati dalla prima sessione utile successiva all'approvazione del PTPCT. La formazione deve essere somministrata nel corso di ciascun anno in misura adeguata.

Servizi assistenziali e socio-sanitari per anziani	1- <b>Misura di trasparenza generale:</b> è doveroso pubblicare tutte le informazioni elencate dal d.lgs.33/2013. 2- <b>Misura di controllo:</b> l'organo preposto ai controlli interni effettua controlli periodici, anche a campione. 3- <b>Formazione:</b> al personale deve essere somministrata adeguata formazione tecnico/giuridica.	La trasparenza deve essere attuata immediatamente. I controlli debbono essere effettuati dalla prima sessione utile successiva all'approvazione del PTPCT. La formazione deve essere somministrata nel corso di ciascun anno in misura adeguata.	4	Provvedimenti ampliativi della sfera giuridica dei destinatari con effetto economico diretto e immediato
Servizi per disabili	1- <b>Misura di trasparenza generale:</b> è doveroso pubblicare tutte le informazioni elencate dal d.lgs.33/2013. 2- <b>Misura di controllo:</b> l'organo preposto ai controlli interni effettua controlli periodici, anche a campione. 3- <b>Formazione:</b> al personale deve essere somministrata adeguata formazione tecnico/giuridica.	La trasparenza deve essere attuata immediatamente. I controlli debbono essere effettuati dalla prima sessione utile successiva all'approvazione del PTPCT. La formazione deve essere somministrata nel corso di ciascun anno in misura adeguata.	5	Provvedimenti ampliativi della sfera giuridica dei destinatari con effetto economico diretto e immediato
Servizi per adulti in difficoltà	1- <b>Misura di trasparenza generale:</b> è doveroso pubblicare tutte le informazioni elencate dal d.lgs.33/2013. 2- <b>Misura di controllo:</b> l'organo preposto ai controlli interni effettua controlli periodici, anche a campione. 3- <b>Formazione:</b> al personale deve essere somministrata adeguata formazione tecnico/giuridica.	La trasparenza deve essere attuata immediatamente. I controlli debbono essere effettuati dalla prima sessione utile successiva all'approvazione del PTPCT. La formazione deve essere somministrata nel corso di ciascun anno in misura adeguata.	6	Provvedimenti ampliativi della sfera giuridica dei destinatari con effetto economico diretto e immediato
Gestione degli alloggi pubblici	1- <b>Misura di trasparenza generale:</b> è doveroso pubblicare tutte le informazioni elencate dal d.lgs.33/2013. 2- <b>Misura di controllo:</b> l'organo preposto ai controlli interni effettua controlli periodici, anche a campione. 3- <b>Formazione:</b> al personale deve essere somministrata adeguata formazione tecnico/giuridica.	La trasparenza deve essere attuata immediatamente. I controlli debbono essere effettuati dalla prima sessione utile successiva all'approvazione del PTPCT. La formazione deve essere somministrata nel corso di ciascun anno in misura adeguata.	11	Provvedimenti ampliativi della sfera giuridica dei destinatari con effetto economico diretto e immediato
Gestione del diritto allo studio e del sostegno scolastico	1- <b>Misura di trasparenza generale:</b> si ritiene sufficiente la pubblicazione di tutte le informazioni richieste dal d.lgs.33/2013 ed assicurare il correlato "accesso civico".	La trasparenza deve essere attuata immediatamente.	12	Provvedimenti ampliativi della sfera giuridica dei destinatari con effetto economico diretto e immediato
Asili nido	1- <b>Misura di trasparenza generale:</b> si ritiene sufficiente la pubblicazione di tutte le informazioni richieste dal d.lgs.33/2013 ed assicurare il correlato "accesso civico".	La trasparenza deve essere attuata immediatamente.	13	Provvedimenti ampliativi della sfera giuridica dei destinatari con effetto economico diretto e immediato
Servizio di "dopo scuola"	1- <b>Misura di trasparenza generale:</b> si ritiene sufficiente la pubblicazione di tutte le informazioni richieste dal d.lgs.33/2013 ed assicurare il correlato "accesso civico".	La trasparenza deve essere attuata immediatamente.	14	Provvedimenti ampliativi della sfera giuridica dei destinatari con effetto economico diretto e immediato



Servizio di trasporto scolastico	1- <b>Misura di trasparenza generale:</b> si ritiene sufficiente la pubblicazione di tutte le informazioni richieste dal d.lgs.33/2013 ed assicurare il correlato "accesso civico".	La trasparenza deve essere attuata immediatamente.	15	Provvedimenti ampliativi della sfera giuridica dei destinatari con effetto economico diretto e immediato		
Servizio di mensa	1- <b>Misura di trasparenza generale:</b> si ritiene sufficiente la pubblicazione di tutte le informazioni richieste dal d.lgs.33/2013 ed assicurare il correlato "accesso civico".	La trasparenza deve essere attuata immediatamente.	16	Provvedimenti ampliativi della sfera giuridica dei destinatari con effetto economico diretto e immediato		
Autorizzazione all'occupazione del suolo pubblico	1- <b>Misura di trasparenza generale:</b> si ritiene sufficiente la pubblicazione di tutte le informazioni richieste dal d.lgs.33/2013 ed assicurare il correlato "accesso civico".	La trasparenza deve essere attuata immediatamente.	1	Provvedimenti ampliativi della sfera giuridica dei destinatari privi di effetto economico diretto e immediato	1- Misura di trasparenza generale: si ritiene sufficiente la pubblicazione di tutte le informazioni richieste dal d.lgs.33/2013 ed assicurare il correlato "accesso civico".	La trasparenza deve essere attuata immediatamente.